

ÆLDRE I TAL 2023

# Folkepensionisternes indkomst og formue 2020

## Tabeller og figurer

**Ældre Sagen**  
**April 2023**

Ældre Sagen udarbejder en række analyser om ældre med hovedvægt på en talmæssig dokumentation. Hovedkilden er Danmarks Statistik, enten Statistikbanken eller udtræk fra Danmarks Statistiks registre om bl.a. indkomst, som Ældre Sagen har adgang til under forskerordningen. Det tilstræbes, at hvert års Ældre i Tal indeholder de nyeste tal om et emne. Der anvendes oplysninger for forskellige år, afhængig af hvornår statistikker om de enkelte emner offentliggøres.

## Folkepensionisternes indkomst og formue – 2020

Det er ikke muligt at tegne et entydigt billede af folkepensionisternes økonomi. Som for andre brede grupper af borgere er der stor forskel mellem de enkelte individer.

I gennemsnit har folkepensionister lavere indkomst, men højere formue end personer i den erhvervsaktive alder.

Den skattepligtige indkomst for de 25-65<sup>1</sup>/<sub>2</sub>-årige er i gennemsnit knap 60.000 kr. højere end for dem, der er over folkepensionsalderen, dvs. var fyldt 65<sup>1</sup>/<sub>2</sub> år dem 1. januar 2020. Men den gennemsnitlige formue for de 65<sup>1</sup>/<sub>2</sub>+årige er ca. 750.000 kr. højere end den gennemsnitlige formue for de 25-65<sup>1</sup>/<sub>2</sub>-årig. (Når pensionsformue og fast ejendom indgår i opgørelsen af formuen).

Sammen med boligydelse<sup>1</sup> og ATP udgør folkepensionen ca. halvdelen af indkomsten for de familier, der består af en enlig eller to folkepensionister. Det simple gennemsnit dækker imidlertid over betydelige forskelle mellem de enkelte folkepensionister.

Selv om vi i stigende grad selv sparer op til vores pension gennem arbejdsmarkedspensioner eller individuelle pensionsordninger, udgør folkepensionen og andre offentlige ydelser sammen med ATP 75 pct. eller mere af indkomsten for halvdelen af alle de familier, der består af en enlig eller to folkepensionister. For de 20% rigest udgør folkepension og ATP imidlertid kun 20% af indkomsten.

Der er meget få folkepensionister, der har en indkomst under "lavindkomstgrænsen" på 50% af medianindkomsten. Det giver næsten sig selv, fordi folkepensionen med ældre- og mediecheck alene bringer indkomsten tæt på lavindkomstgrænsen.

Det betyder imidlertid ikke, at folkepensionister typisk har høj indkomst. Ca. 3/4 af folkepensionisterne befinder sig i den nederste halvdel af indkomstfordelingen, mens det fx kun gælder ca. 1/3 af lønmodtagerne.

Et over de sidste 20 år er andelen af folkepensionister i den nederste halvdel af indkomstfordelingen faldet med ca. 5 procentpoint, mens andelen af lønmodtagere i den nederste halvdel ikke har ændret sig ret meget.

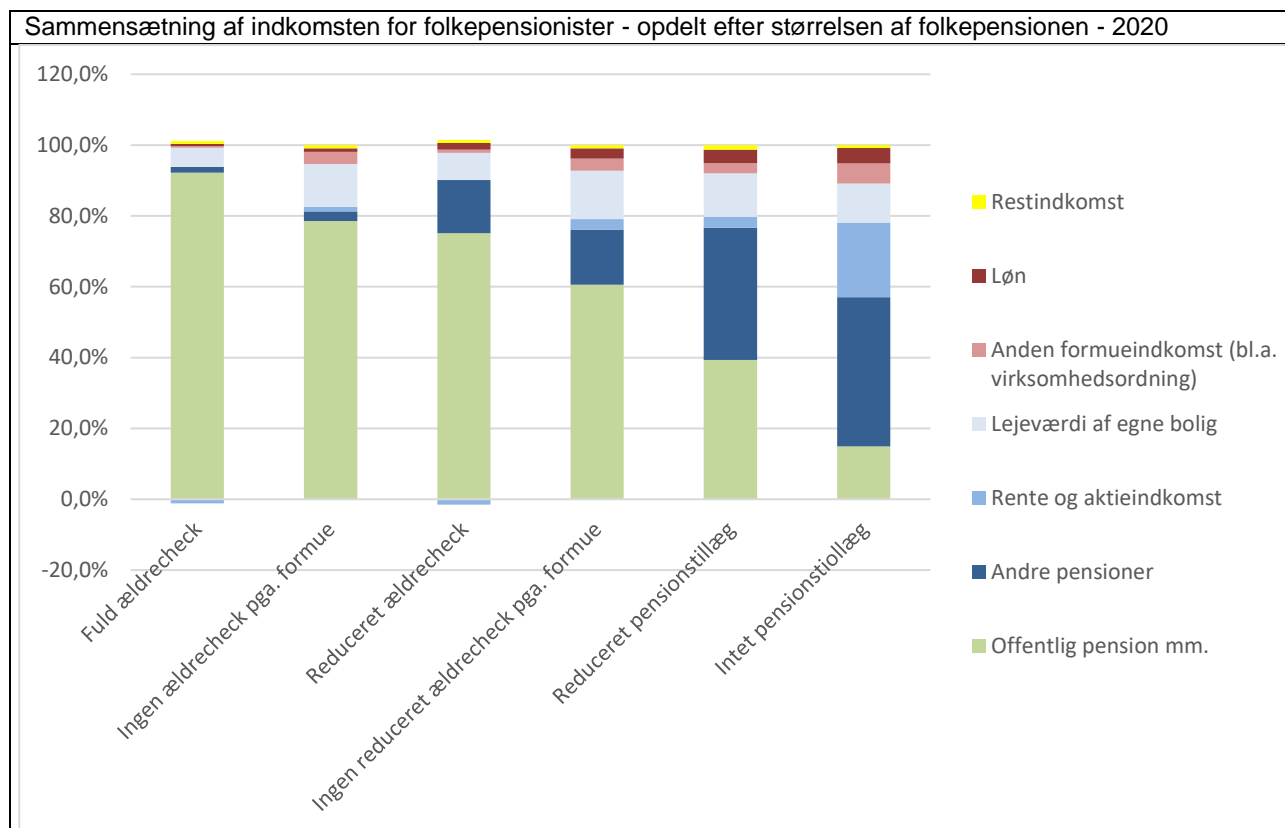
Den svagt stigende andel folkepensionister, der har indkomster over medianen, afspejler bl.a. udviklingen i pensionsopsparingen. De nye arbejdsmarkedspensioner, hvor indbetalingerne begyndte i begyndelsen af 90'erne, betyder, at en større andel af de yngre pensionister har en pensionsindkomst udover folkepensionen og ATP, og samtidig er der sket en modning af de ældre pensionsordninger fra før 1990, så udbetalingerne er steget, også blandt de ældre pensionister.

Folkepensionen afhænger af modtagerens indkomst og til en vis grad formue. Hvis man opdeler folkepensionisterne efter størrelsen af deres folkepension, får man et billede af, hvor forskellig indkomsten er sammensat for de 6 grupper vi har valgt at opdele folkepensionisterne i.

---

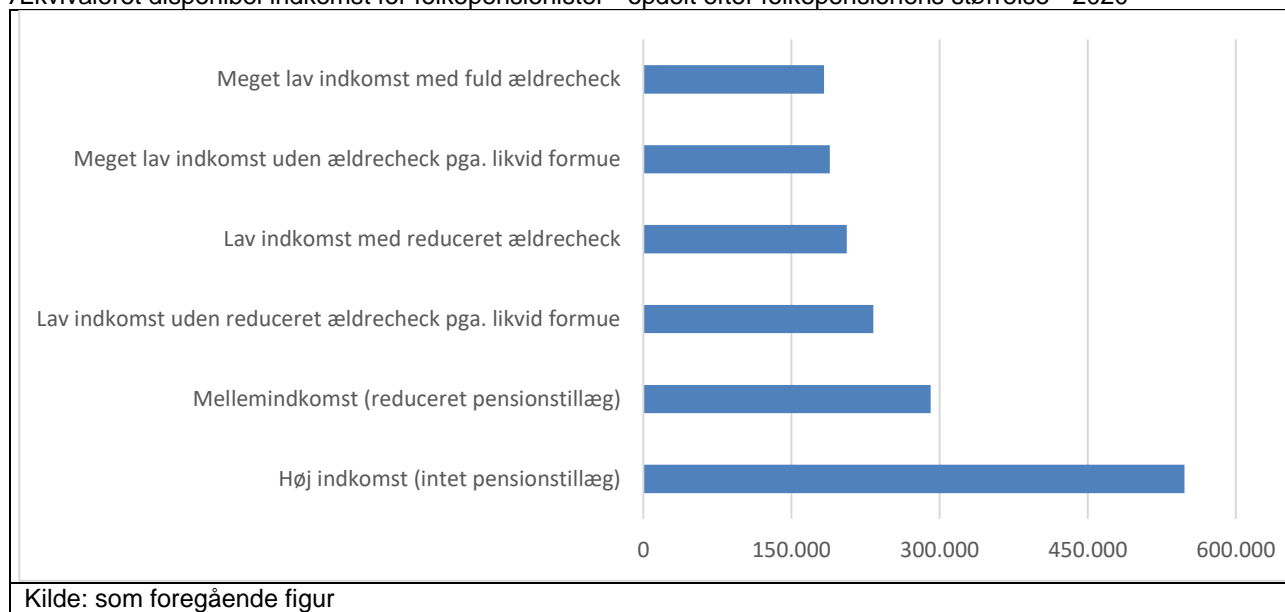
<sup>1</sup> Boligyldelse og andre ikke-skattepligtige ydelser er "bruttofiseret", så de kan sammenlignes med skattepligtige indkomster.

Den gennemsnitlige ækvivalerede disponible indkomst er lavest for de folkepensionister, der modtager fuld ældrecheck, hvor indkomsten ca. svarer til 15.000 kr. om måneden.



Kilde: Egne beregninger på Danmarks Statistiks forskerordning. Skattefri overførsler (boligyldelse, varmtillæg, grøn check mm.) er bruttoficeret. Kun pensionister, der modtog folkepension i januar 2020 og ikke var brøkpensionister, indgår. Opdelingen i grupper er foretaget på grundlag af oplysninger om pensionen i januar 2020.

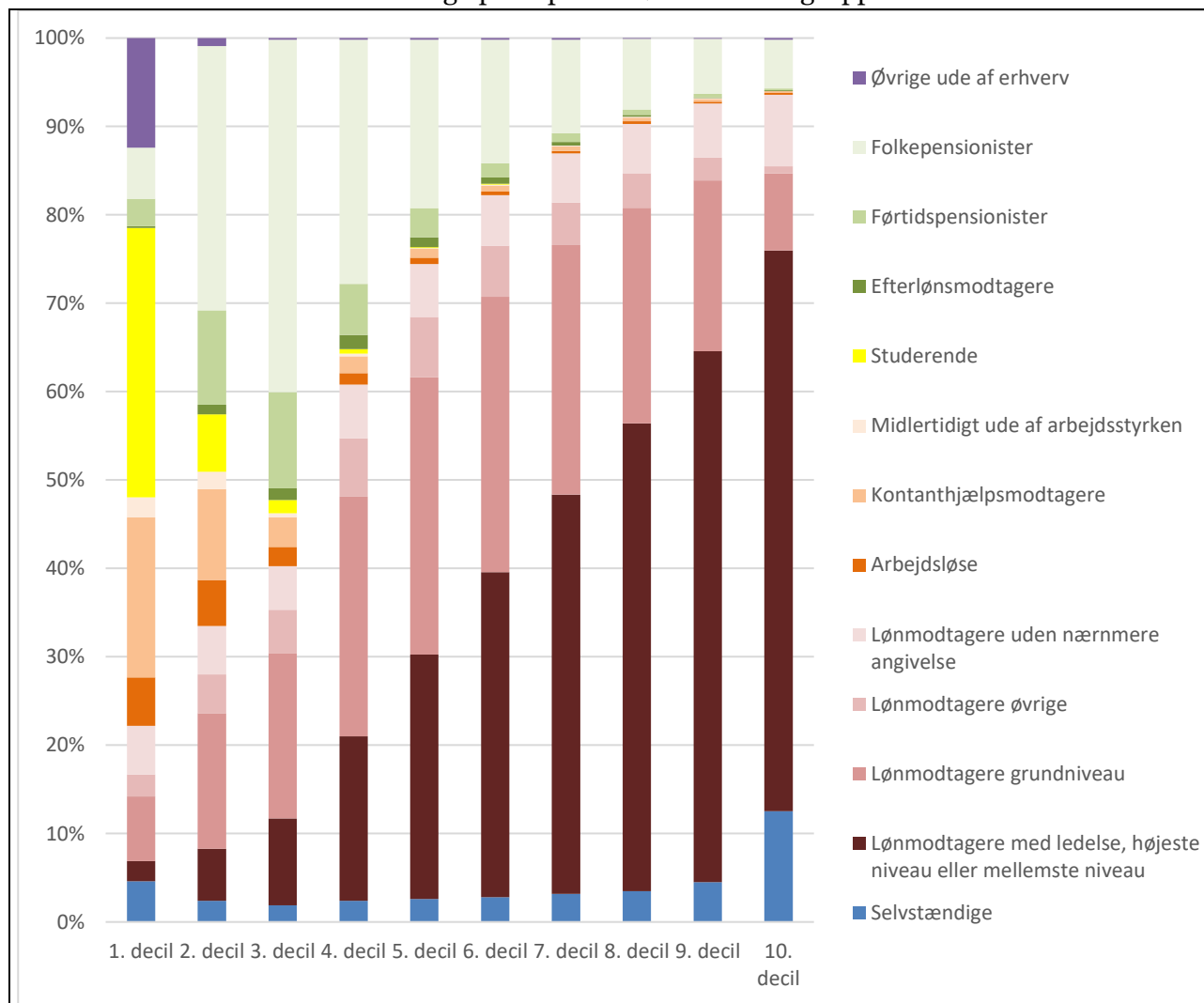
Ækvivaleret disponibel indkomst for folkepensionister - opdelt efter folkepensionens størrelse - 2020



Folkepensionisterne kan groft opdeles i tre grupper ud fra indkomsten:

- 35 % er folkepensionister med meget lav indkomst, der er berettiget til fuld ældrecheck, hvoraf en del ikke modtager ældrecheck, fordi de har for stor likvid formue.
- 25 % er folkepensionister med lav indkomst, der er berettiget til en reduceret ældrecheck, hvoraf en del ikke modtager ældrecheck, fordi de har for stor likvid formue.
- 40 % er folkepensionister, der har så høj indkomst, at deres pensionstillæg er reduceret. De fleste får et reduceret pensionstillæg, mens ca. 10 % slet ikke får pensionstillæg.

Indkomstdecilernes sammensætning opdelt på socioøkonomiske grupper - 2020



Kilde: Danmarks Statistik, Statistikbanken IFOR33

## Tabeller og figurer

### Boks 1. Opgørelse af indkomst og formue

Det er vanskeligt at give et enkelt billede af pensionisternes forbrugsmuligheder eller levestandard.

Der er pensionister, der har høj indkomst og lav formue, mens andre har lav indkomst og høj formue. I analysen er der ikke gjort noget forsøg på at omregne indkomst og formue til et enkelt mål for "velstand".

#### Indkomst

Langt de fleste indkomster indgår i den skattepligtige indkomst og er dermed enkle at opgøre, men der er tilskud, der er skattefri, fx boligydelse. Der er også tilskud, der ikke registreres og derfor ikke kan henføres til den enkelte pensionist, fx helbrestillæg, og der er "lejeværdi af egen bolig", der må beregnes, hvis ejere og lejere, der fx får boligydelse, skal kunne sammenlignes.

*Lejeværdien* er den, der beregnes af Danmarks Statistik som en procent af SKAT's ejendomsvurdering. Procenten er fastsat med udgangspunkt i nationalregnskabets opgørelse af den samlede lejeværdi. Denne beregning er efter Ældre Sagens opfattelse meget usikker og gør opgørelsen af den disponible indkomst på personniveau for boligejere noget vilkårlig.

*Ikke-skattepligtige sociale ydelser*, fx boligydelse, der indgår i indkomstregistret, er bruttoficeret ved at dividere ydelsen med den gennemsnitlige kommuneskat (inkl. kirkeskat) tillagt bundskat og sundhedsbidrag. En række ydelser, der ikke findes oplysninger om, fx helbrestillæg og personlige tillæg, indgår ikke i indkomsten.

*Udbetaling af kapitalpension* og andre ikke-indkomstskattepligtige pensionsudbetalinger indgår ikke i indkomsten.

*Ækvivaleret indkomst*: Indkomsten er "ækvivaleret" med OECD's modificerede skala, således at den første voksne tæller med vægten 1, den anden med vægten 0,5 og børn med vægten 0,3. En samlet indkomst på 300.000 kr. for et par svarer således til en ækvivaleret indkomst på 200.000 kr. for hver ægtefælle (300.000/1,5).

Enlige folkepensionister og par, hvor begge er folkepensionister, er opdelt efter den ækvivalerede disponible indkomst, dvs. indkomsten efter skat, således at de 10 % med lavest indkomst er 1. decil., de næste 10 % 2. decil etc. Medianindkomsten er den indkomst, hvor halvdelen af pensionisterne har lavere, og halvdelen har højere indkomst.

#### Formue – i denne analyse er Danmarks Statistiks register for formue og gæld anvendt ved opgørelsen af formuen

Danmarks Statistiks statistik for formue og gæld bygger dels på SKAT's registrerede formue (dog ikke ejendomsværdien), dels på indberetninger om den enkelte borgers pensionsformue (inklusive værdien af tjenestemandspension). I formuestatistikken reduceres værdien af pensioner, der beskattes ved udbetalingen, med 40 %.

For fast ejendom indgår værdien af andelsboliger, og andelsboligforeningens gæld er fratrukket i den enkelte andels værdi. Beregningen bygger dog på et betydeligt element af skøn fra DST. Andelsboliger indgår som lejeboliger, når pensionister opdeles efter udlejningsforhold. Ejerboliger indgår til en markedsværdi, der er beregnet af DST, og ikke til den seneste vurdering fra SKAT (2011-vurderingen).

Værdien af bil og gæld til kommuner i forbindelse med indefrysning af grundskyld og boligydelseslån indgår også i opgørelsen af formuen.

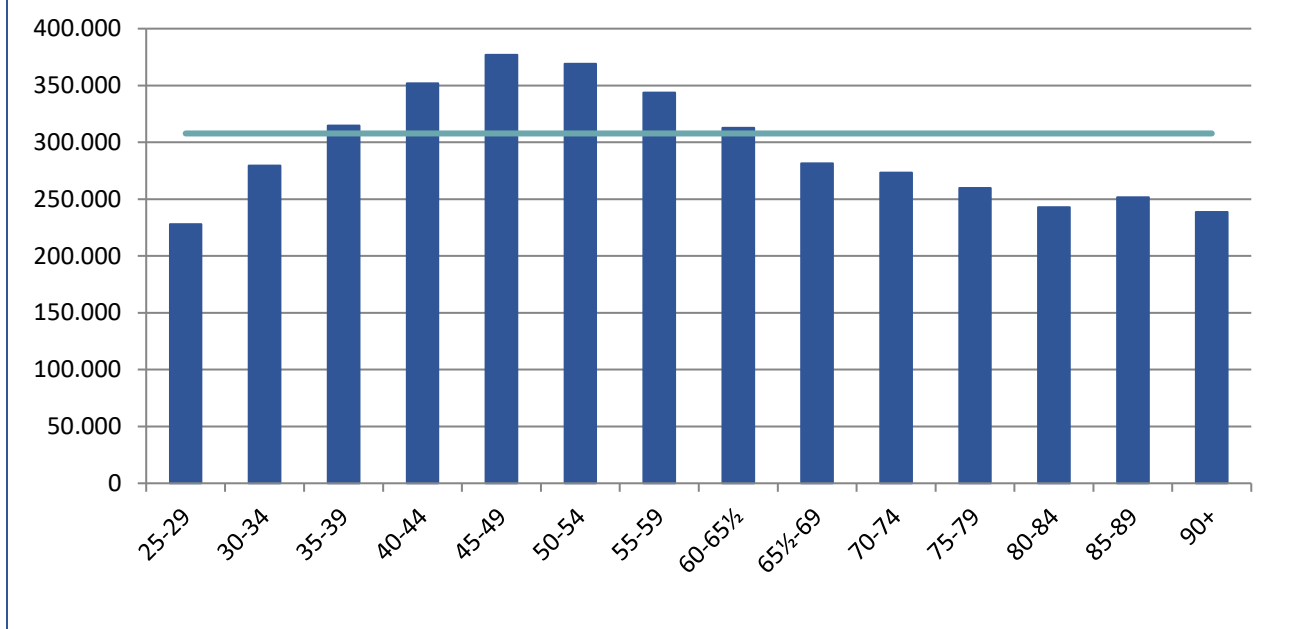
*I analysen er formuen for par fordelt med halvdelen af den samlede formue til hver.*

### Folkepensionister og personer over folkepensionsalderen

I analysen indgår både folkepensionister, der er defineret som personer, der var over folkepensionsalderen d. 1. januar 2020, som modtog folkepension i 2020 og var i live ved udgangen af 2020, og personer over folkepensionsalderen, der er personer, der var fyldt 65½ år d. 1. januar 2020 og var i live ved udgangen af 2020.

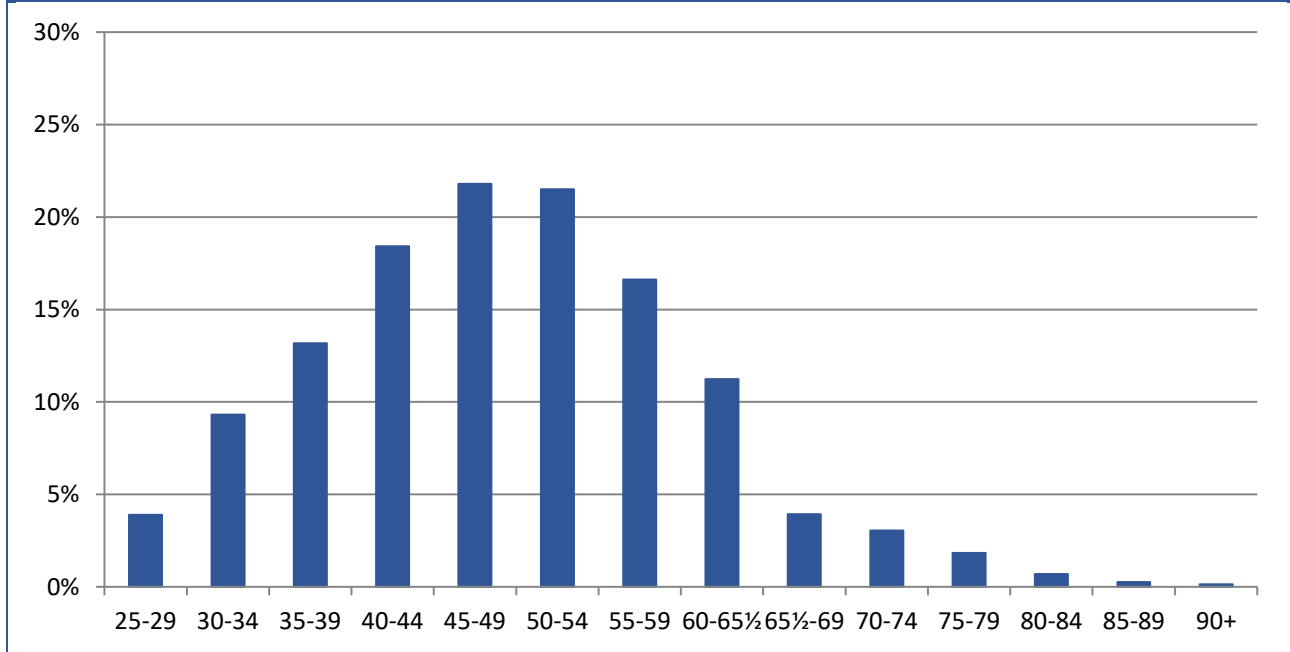
Alderen er i alle tabeller og figurer alderen d. 1. januar 2020. Da folkepensionsalderen steg til 66 år i 2020, er det kun personer, der var fyldt 65½ år ved årets begyndelse, der var berettiget til folkepension fra begyndelsen af 2020.

**Figur 1. Gennemsnitlig skattepligtig indkomst for forskellige aldersgrupper – 2020**



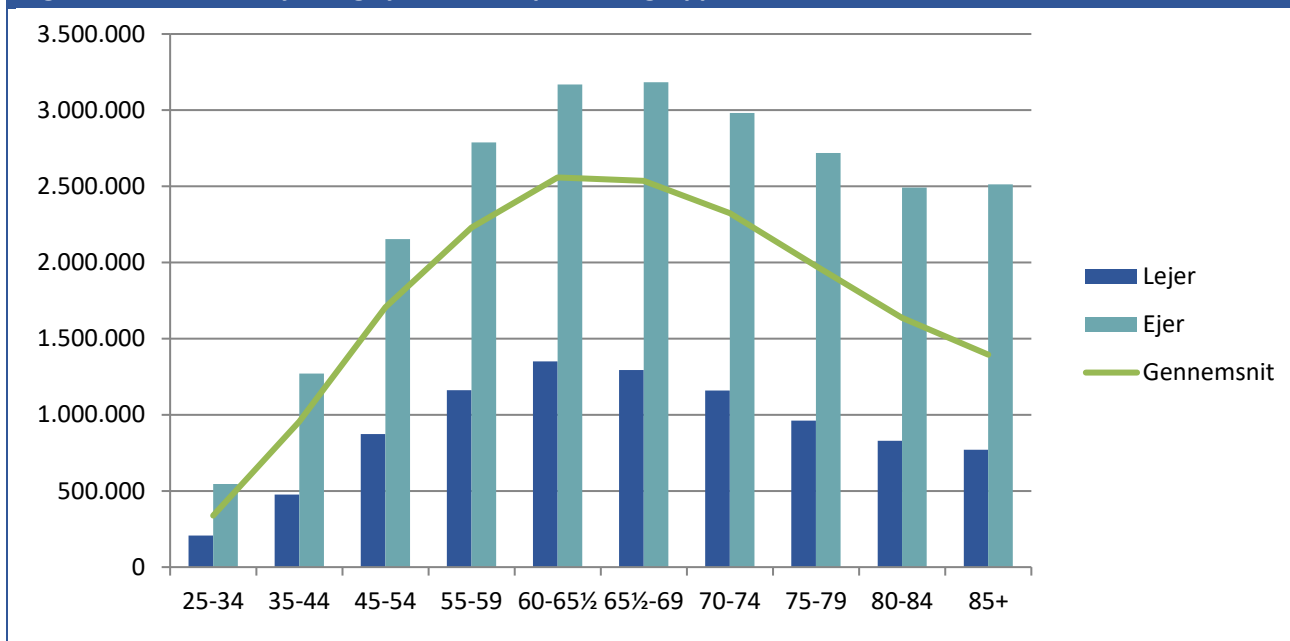
Kilde: Danmarks Statistiks indkomstregister og egne beregninger. Indkomst er opgjort som: personlig indkomst + kapitalindkomst + aktieindkomst - ligningsmæssige fradrag.

**Figur 2. Andel af topskatteydere fordelt på aldersgrupper – 2020**



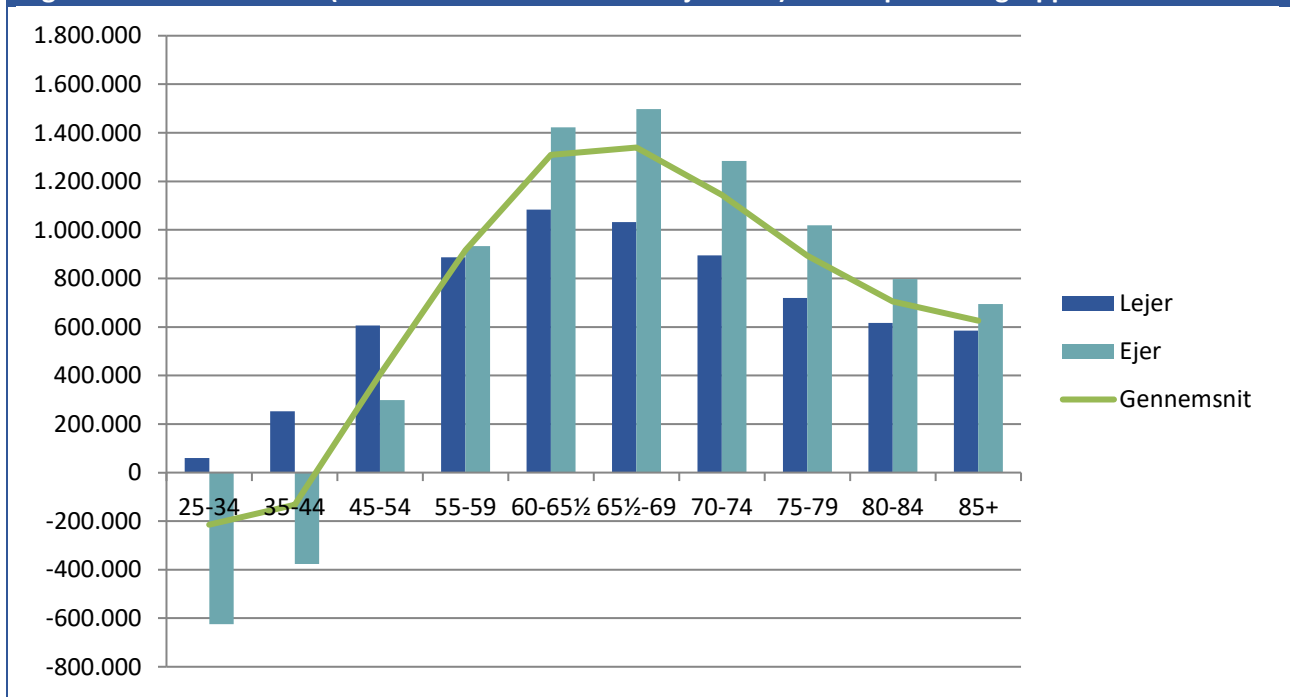
Kilde: Danmarks Statistiks indkomstregister og egne beregninger. Andelen af topskatteydere er beregnet som antal, der har betalt topskat (TOPSKA>0), i forhold til det samlede antal i aldersgruppen.

**Figur 3. Formue for lejere og ejere fordelt på aldersgrupper – 2020**



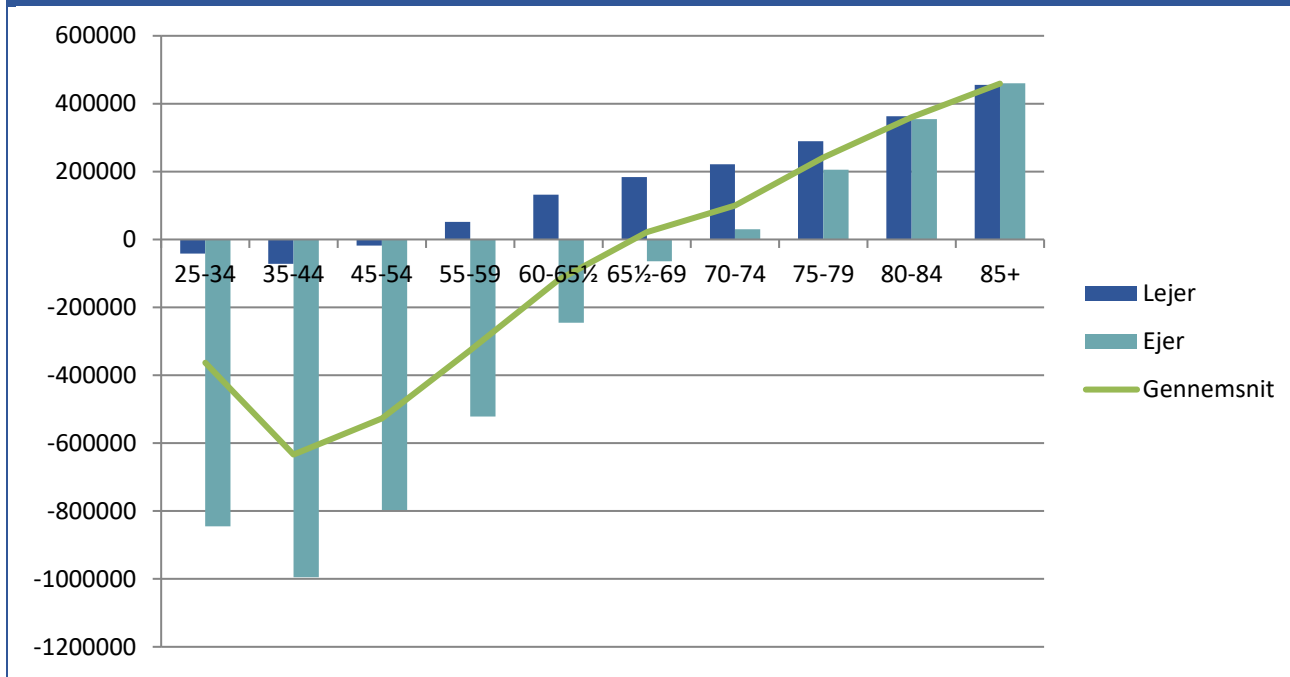
Kilde: Danmarks Statistiks register for formue og gæld. Lejere og ejere er defineret ud fra udlejningsforhold for bopælen, dvs. andelshavere indgår som lejere. Nettoformue er opgjort som alle aktiver (inklusive pensionsformue) minus passiver.

**Figur 4. Finansiell formue (formue ekskl. værdi af fast ejendom) fordelt på aldersgrupper – 2020**



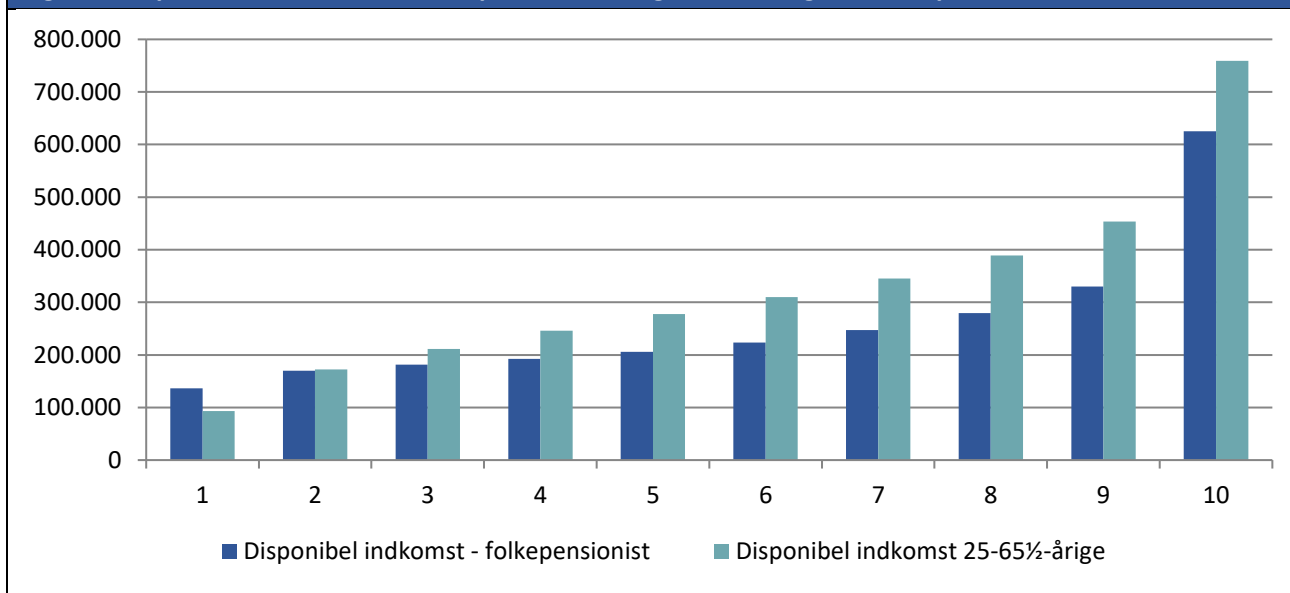
Kilde: Som figur 3. Nettoformue er opgjort som alle aktiver (inklusive pensionsformue) minus passiver. Finansiell nettoformue er nettoformuen fratrukket reale aktiver.

**Figur 4.b Finansiell formue ekskl. pensionsformue – 2020**



Kilde: Danmarks Statistiks register for formue og gæld. Lejere og ejere er defineret ud fra udlejningsforhold for bopælen, dvs. andelshavere indgår som lejere.

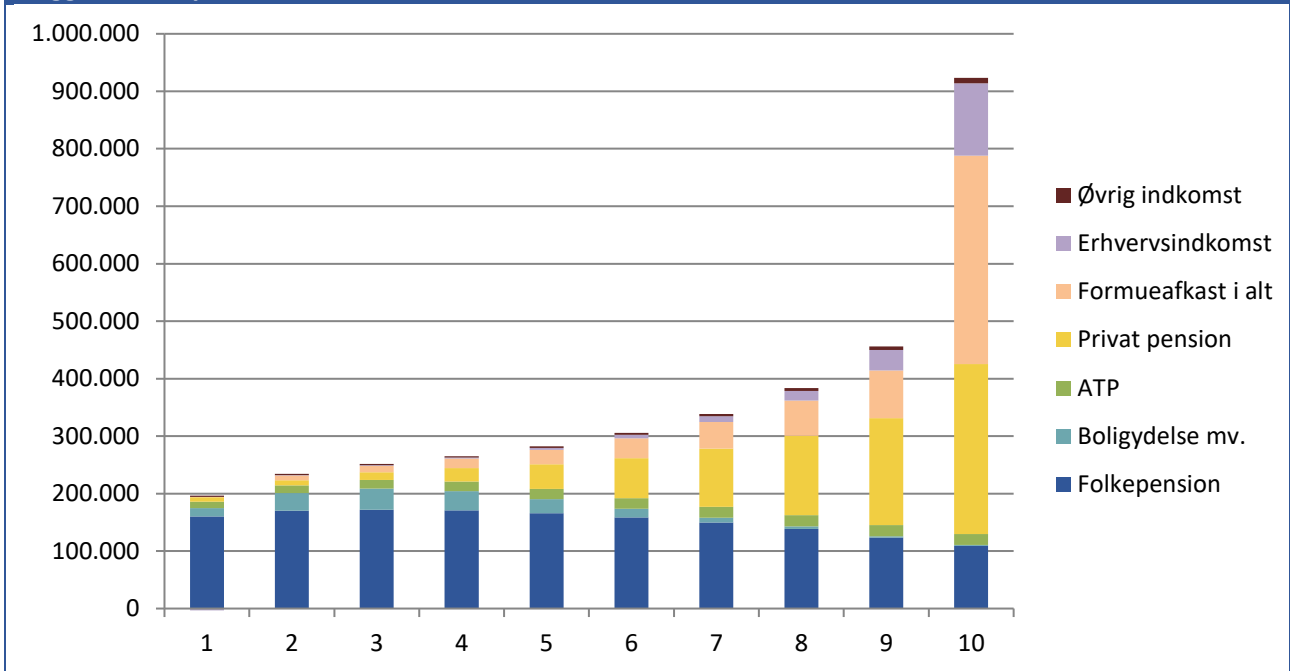
**Figur 5. Disponibel indkomst for folkepensionister og 25-65½-årige, fordelt på indkomstdeciler - 2020**



Kilde: Danmarks Statistiks indkomstregister og egne beregninger. Disponibel indkomst er opgjort med udgangspunkt i ækvivadisp\_13. Ved opdelingen i deciler fordeles folkepensionisterne (enlige og par, hvor begge er folkepensionister) hhv. 25-65½-årige (enlige og par, hvor ingen er folkepensionister) i 10 lige store grupper (deciler) efter størrelsen af deres indkomst. Indkomsten for par er ækvivaleret. Alder er opgjort ved årets begyndelse.

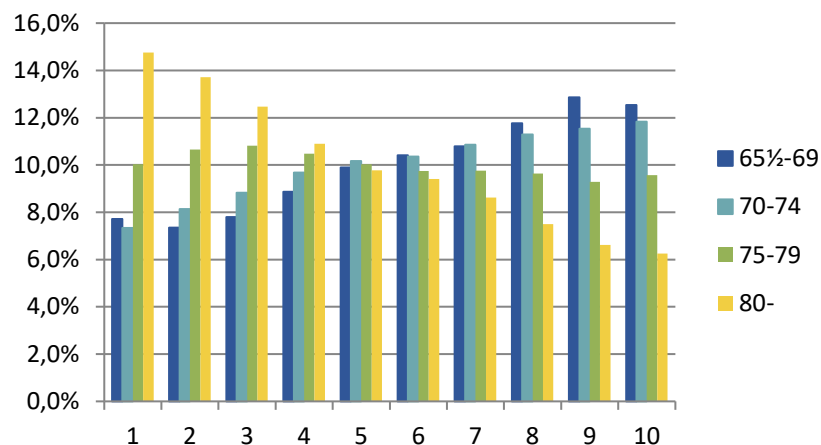


**Figur 6. Sammensætningen af bruttoindkomsten fordelt på indkomstdeciler for enlige og par, hvor begge er folkepensionister – 2020**



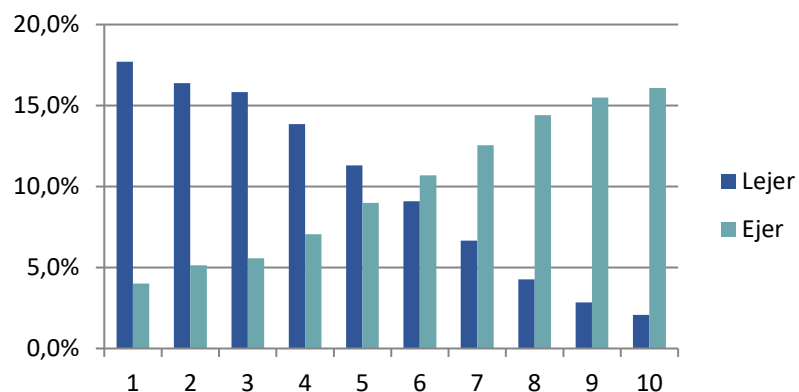
Kilde: Som figur 5. Bruttoindkomsten er indkomst før skat, og ikke-skattepligtige sociale ydelser er bruttificeret. De enkelte indkomstkategorier er ækvivaleret, dvs. den samlede indkomst for et par er divideret med 1,5. Det betyder, at folkepensionens grundbeløb for et par, hvor hver ægtefælle kun modtager grundbeløbet, svarer til en ækvivaleret folkepension på 102.704 kr. I 2020 indgår mediechecken under "anden indkomst".

**Figur 7. Andel af folkepensionister i de enkelte deciler – 2020**



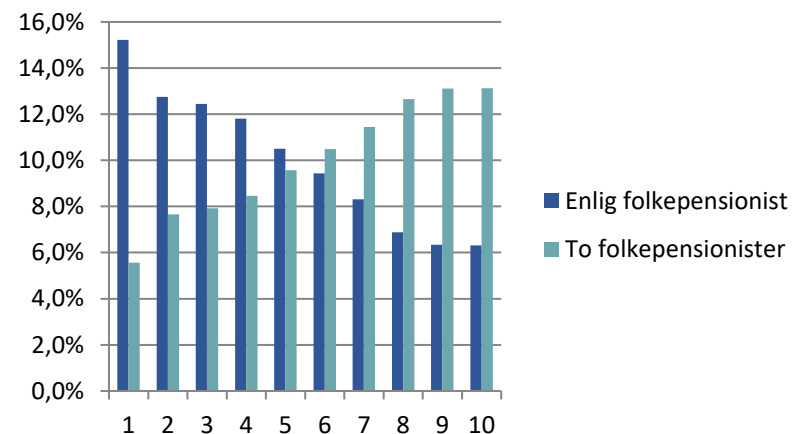
Kilde: Som figur 5. For hhv. enlige folkepensionister og for par, hvor begge er folkepensionister, summer andelene til 100 %. Hvis andelen i et givet decil er over 10 %, er gruppen overrepræsenteret i det pågældende indkomstdecil.

**Figur 9. Andel lejere og ejere i de enkelte deciler – 2020**



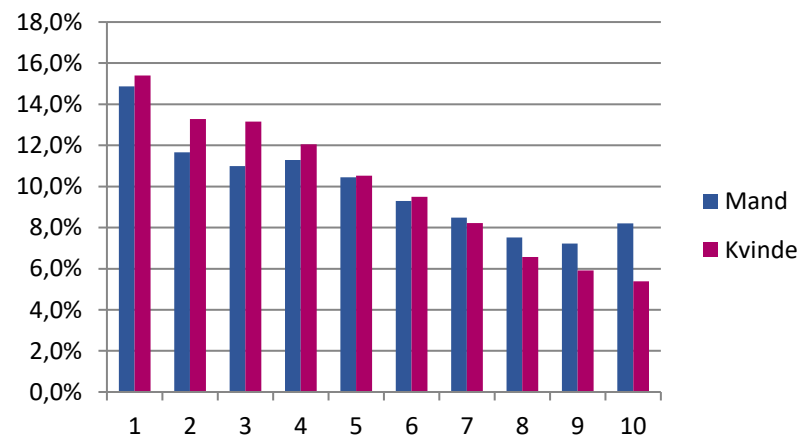
Kilde: Som figur 5. For hhv. lejere og ejere, summer andelene til 100 %. Hvis andelen i et givet decil er over 10 %, er gruppen overrepræsenteret i det pågældende indkomstdecil. Da næsten alle pensionister er fordelt på enten lejere eller ejere svarer summen af søjlerne for lejere og ejere i de enkelte deciler tilnærmelsesvis til 20 pct. point.

**Figur 8. Andel enlige og par i de enkelte deciler - 2020 husstande**



Kilde: Som figur 5. For hhv. enlige folkepensionister og for par, hvor begge er folkepensionister, summer andelene til 100 %. Hvis andelen i et givet decil er over 10 %, er gruppen overrepræsenteret i det pågældende indkomstdecil.

**Figur 10. Andel af enlige i de enkelte deciler – 2020**



Kilde: Som figur 5. Figuren medtager kun enlige pensionister. For hhv. mænd og kvinder summer andelene til 100 %. Hvis andelen i et givet decil er over 10 %, er gruppen overrepræsenteret i det pågældende indkomstdecil. Da figuren kun medtager enlige, svarer summen af søjlerne for mænd og kvinder i de enkelte deciler ikke nødvendigvis til 20 pct. Point.

**Tabel 1. Gennemsnitlig disponibel indkomst og sammensætning af bruttoindkomst for enlige og par, hvor begge er folkepensionister, fordelt på aldersgrupper - 2020**

	65½-69	70-74	75-79	80-84	85-89	90-	65½+ i alt
	Disponibel indkomst i kroner, afrundet til hele 1.000 kr.						
Gennemsnitlig disponibel indkomst	270.000	271.000	260.000	240.000	234.000	219.000	259.000
- Enlige	232.000	238.000	238.000	227.000	231.000	218.000	233.000
- Par	296.000	290.000	276.000	255.000	242.000	229.000	282.000
	andel af den samlede bruttoindkomst						
Gennemsnitlig folkepension, boligydelse og andre overførsler samt ATP	48%	51%	56%	58%	63%	54%	49%
Gennemsnitlig privat pension inkl. tjenestemandspension	26%	28%	27%	21%	20%	17%	23%
Gennemsnitlig erhvervsindkomst	10%	6%	4%	2%	3%	1%	5%
Kapitalindkomst bortset fra lejeværdi	4%	7%	10%	9%	10%	5%	7%
Lejeværdi	11%	12%	12%	11%	10%	7%	10%
Øvrig indkomst	1%	1%	1%	1%	1%	1%	1%

Kilde: Som figur 6.

**Tabel 2. Gennemsnitlig disponibel indkomst for enlige og par, hvor begge er folkepensionister, opdelt på køn, samliv og boligform, fordelt på aldersgrupper - 2020**

	65½-69	70-74	75-79	80-84	85-89	90+	65+ i alt
	Disponibel indkomst i kroner, afrundet til hele 1.000 kr.						
Mænd	271.000	278.000	271.000	252.000	249.000	234.000	268.000
Kvinder	269.000	265.000	250.000	230.000	226.000	213.000	252.000
<b>Enlige</b>	<b>232.000</b>	<b>238.000</b>	<b>238.000</b>	<b>227.000</b>	<b>231.000</b>	<b>218.000</b>	<b>233.000</b>
-mænd	234.000	247.000	253.000	243.000	256.000	238.000	245.000
-kvinder	231.000	233.000	230.000	221.000	223.000	213.000	227.000
<b>Par</b>	<b>296.000</b>	<b>290.000</b>	<b>276.000</b>	<b>255.000</b>	<b>242.000</b>	<b>229.000</b>	<b>282.000</b>
-mænd	301.000	292.000	279.000	257.000	242.000	228.000	282.000
-kvinder	293.000	289.000	272.000	251.000	240.000	231.000	282.000
<b>Lejer</b>	<b>208.000</b>	<b>206.000</b>	<b>200.000</b>	<b>197.000</b>	<b>196.000</b>	<b>200.000</b>	<b>202.000</b>
-enlig	201.000	199.000	196.000	196.000	197.000	201.000	198.000
-par	224.000	215.000	206.000	199.000	196.000	193.000	210.000
<b>Ejer</b>	<b>307.000</b>	<b>309.000</b>	<b>304.000</b>	<b>285.000</b>	<b>293.000</b>	<b>264.000</b>	<b>303.000</b>
-enlig	284.000	296.000	304.000	285.000	310.000	266.000	293.000
-par	315.000	314.000	304.000	284.000	272.000	258.000	307.000

Kilde: Som figur 5.

**Tabel 3. Formue opdelt på alder og lejer/ejer – 2020**

	25-65½-årige	Alle 65½+årige	Folkepensionister	Enlige og par, hvor begge er folkepensionister
	Gennemsnitlig formue afrundet til hele 1.000 kr.			
Lejer	628.000	1.034.000	1.020.000	1.003.000
Ejer	1.906.000	2.904.000	2.849.000	2.824.000
Andre	732.000	1.846.000	1.802.000	1.730.000
<b>Alle udlejningsforhold</b>	<b>1.366.000</b>	<b>2.124.000</b>	<b>2.081.000</b>	<b>2.029.000</b>

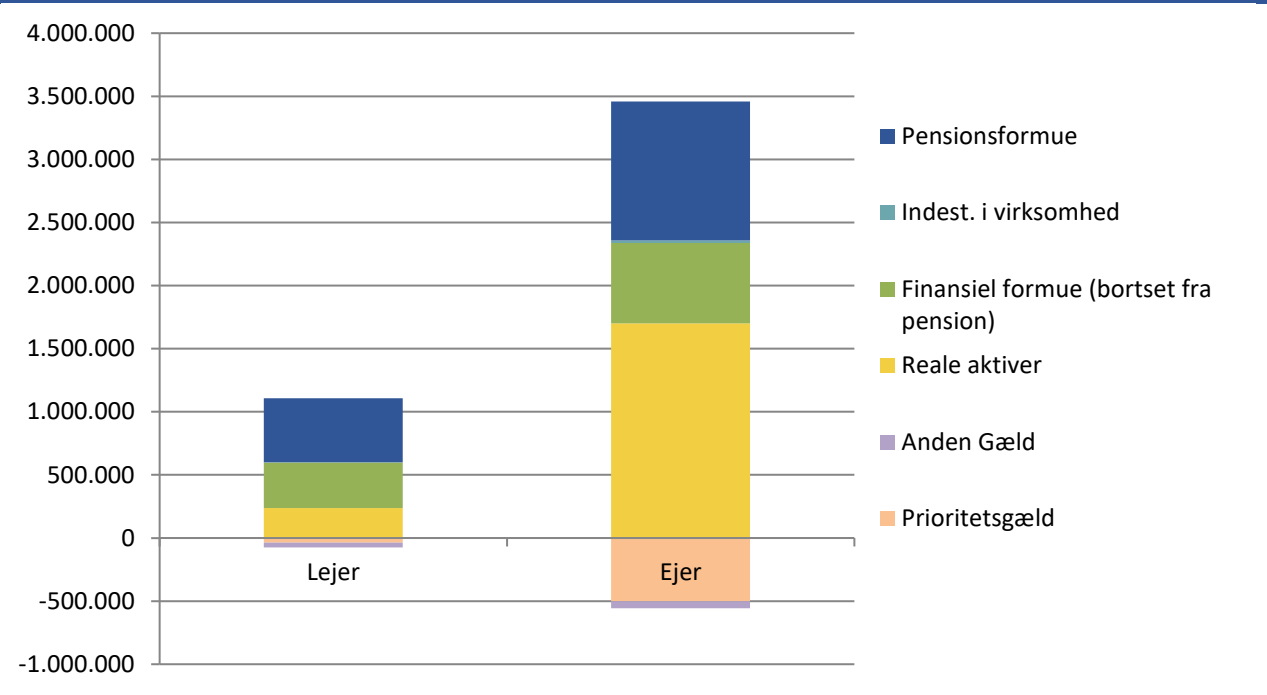
Kilde: Som figur 3. Bemærk, at andelsboliger indgår som lejere, og værdien af andelen indgår i formue for beboere i andelsboligforeninger, uanset om beboeren er andelshaver eller lejer. Andelsboligforeningens gæld er ikke fratrukket den enkelte andelshavers andel. Da gruppen "andre" er ret lille, kan formuen svinge kraftigt fra år til år.

**Tabel 3.b Pensionisternes formue opdelt på alder og lejer/ejer – 2020**

	65½-69-årige	70-74-årige	75-79-årige	80+årige
	Gennemsnitlig formue afrundet til hele 1.000 kr.			
Lejer	1.294.000	1.159.000	962.000	801.000
Ejer	3.183.000	2.982.000	2.719.000	2.499.000
Andre	2.283.000	2.111.000	1.649.000	1.272.000
<b>Alle udlejningsforhold</b>	<b>2.536.000</b>	<b>2.323.000</b>	<b>1.977.000</b>	<b>1.532.000</b>

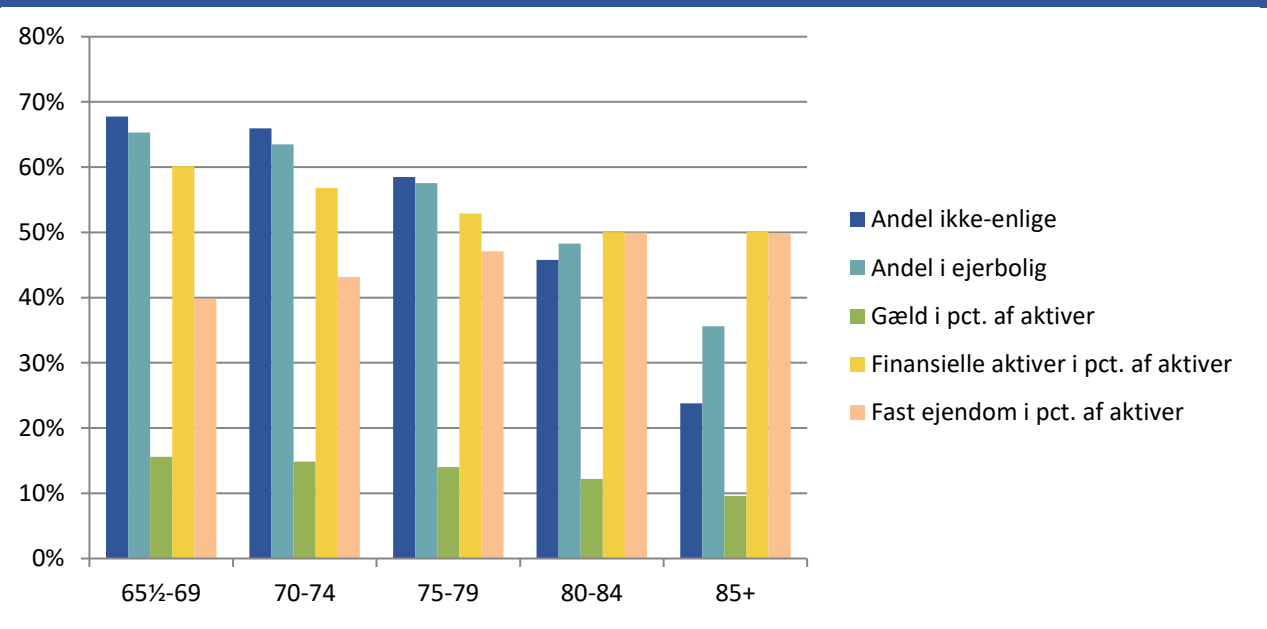
Kilde: Som tabel 3.

**Figur 11. Sammensætningen af formuen for folkepensionister, der er hhv. lejere og ejere - 2020**



Kilde: Som figur 3

**Figur 12. Udviklingen i andele af par, boligejere og aktiver og passiver for folkepensionister – 2020**



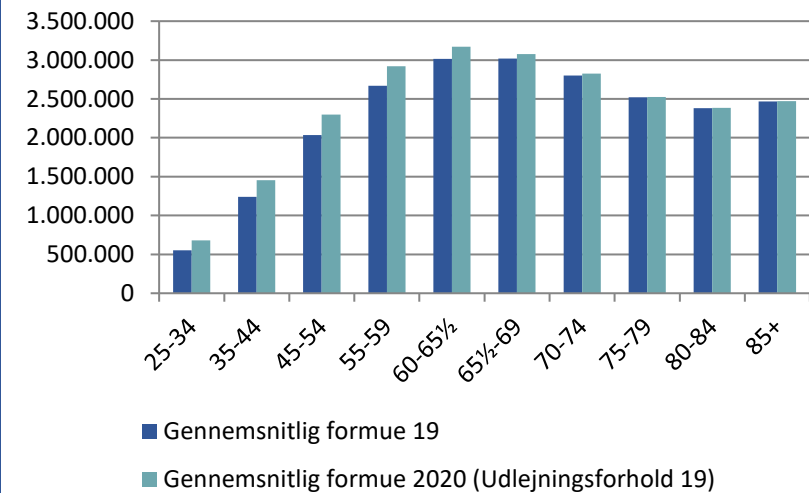
Kilde: som figur 3. Gæld, finansielle brutto-aktiver og fast ejendom er opgjort i procent af brutto-aktiver, dvs. aktiver inklusiv fast ejendom og pensionsformue.

**Tabel 5. Ændring i gennemsnitlig formue fra 2019 til 2020 for samme familier**

	25-34	35-44	45-54	55-65½	65½-74	75+	Alle
	Gennemsnitlig ændring i formue pr. person						
<b>Lejer-Lejer</b>							
Samlet formue	71.891	110.618	129.771	95.029	1.441	-19.316	69.109
Finansiell formue	47.717	88.489	109.595	83.409	519	-5.674	56.410
<b>Ejer-Ejer</b>							
Samlet formue	129.913	216.101	266.972	212.030	48.359	19.142	169.726
Finansiell formue	53.276	132.254	188.809	164.013	18.618	-8.582	109.374
<b>Lejer-Ejer</b>							
Samlet formue	75.926	152.993	194.853	211.863	218.864	421.580	128.174
Finansiell formue	-802.055	-770.282	-542.552	-264.187	-120.221	10.409	-686.877
<b>Ejer-Lejer</b>							
Samlet formue	42.777	2.991	19.351	-92.391	-238.854	-332.955	-94.655
Finansiell formue	359.872	680.136	1.007.110	944.140	736.369	639.625	699.079

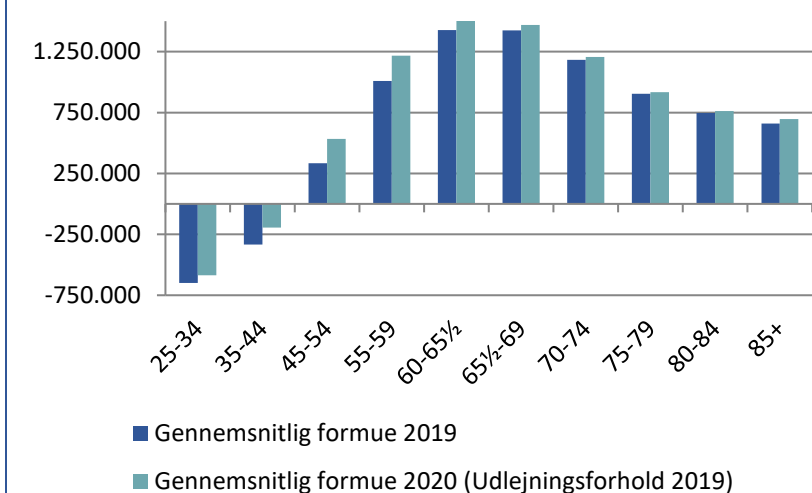
Kilde: Danmarks Statistiks register for formue og gæld. Lejere og ejere er defineret ud fra udlejningsforhold for bopælen i 2019. Nettoformue er opgjørt som alle aktiver (inklusive pensionsformue) minus passiver. Finansiell formue er nettoformuen fratrukket reale aktiver. "Samme familier" er familier, der består af de samme voksne i de to år.

**Figur 14.a. Gennemsnitlig formue i 2019 og 2020 for ejere - Samme familier**



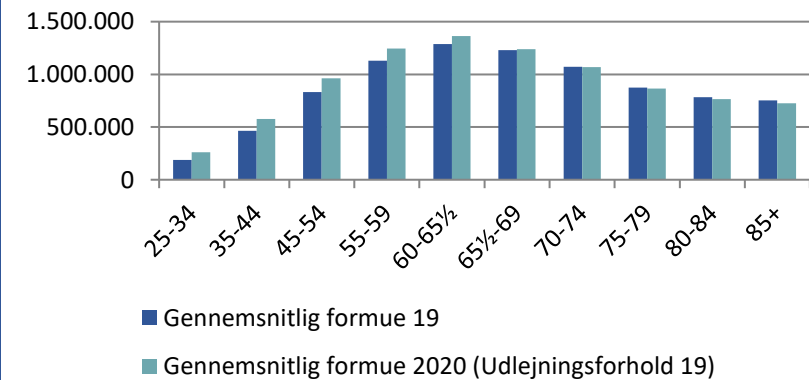
Kilde: Danmarks Statistiks register for formue og gæld. Lejere og ejere er defineret ud fra udlejningsforhold for bopælen i 2019. Nettoformue er opgjort som alle aktiver (inklusive pensionsformue) minus passiver.

**Figur 14.b. Gns. finansiel formue i 2019 og 2020 for ejere - Samme familier**



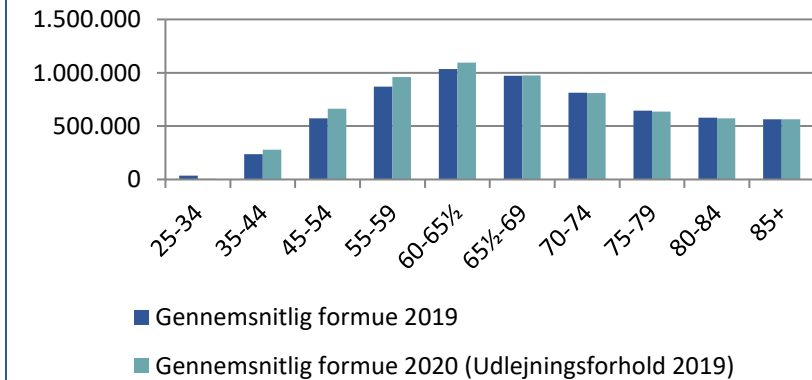
Kilde: som figur 14.a. Finansiel nettoformue er opgjort som alle aktiver (inklusive pensionsformue) minus fast ejendom (Reale aktiver) minus passiver.

**Figur 15.a. Gennemsnitlig formue i 2019 og 2020 for lejere - Samme familier**



Kilde: Som 14.a

**Figur 15.b. Gns. finansiel formue i 2019 og 2020 for lejere - Samme familier**



Kilde: Som 14.b

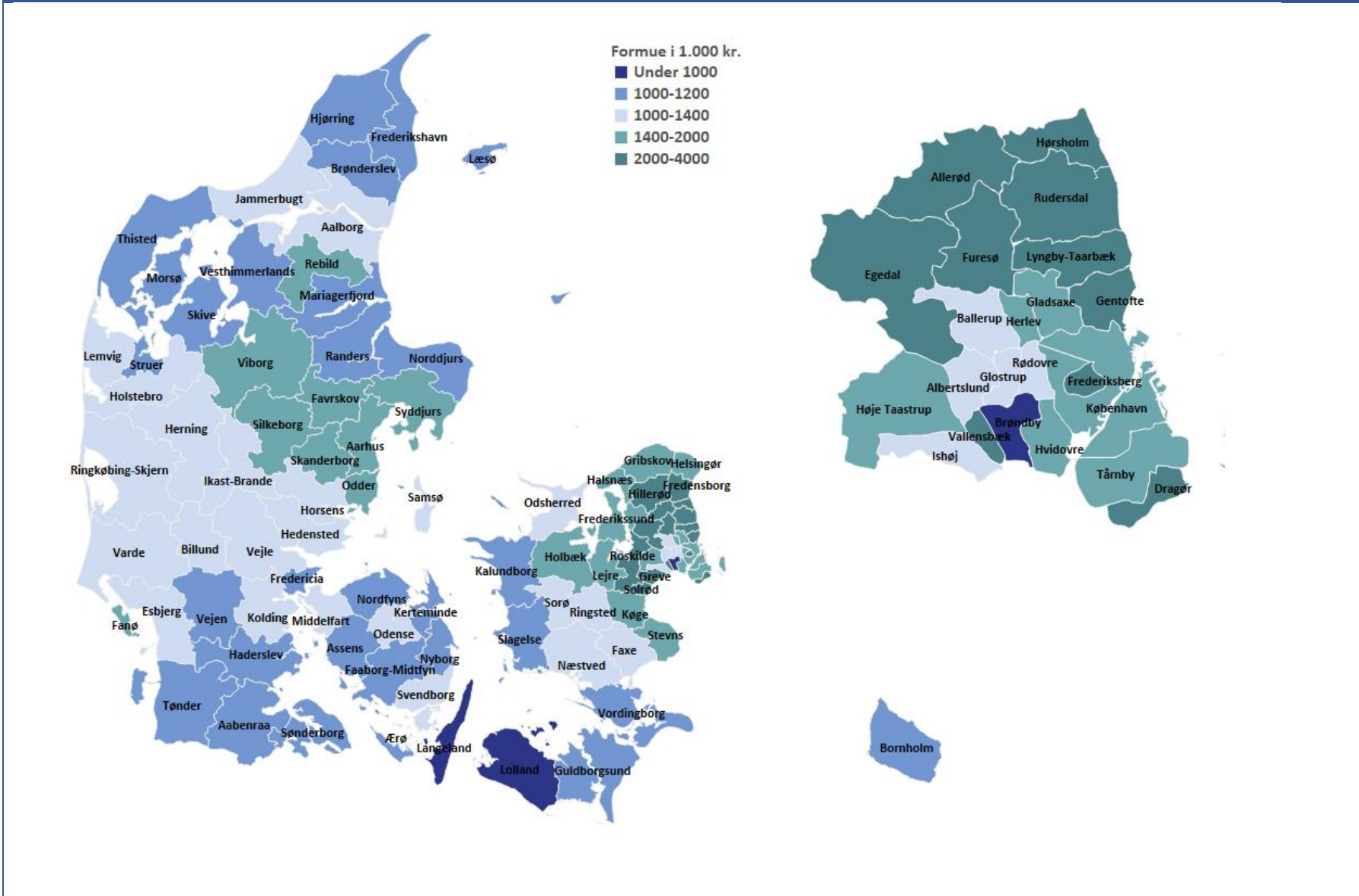
**Tabel 4. Kommuner opdelt efter størst og mindst medianformue - 2020**

Kommuner med størst medianformue	Medianformue i kr.	Kommuner med mindst medianformue	Medianformue i kr.
<b>Alle folkepensionister</b>			
Rudersdal	3.819.591	Lolland	826.632
Gentofte	3.803.639	Langeland	919.935
Hørsholm	3.011.733	Brøndby	926.360
Dragør	2.934.438	Assens	1.022.315
Furesø	2.921.679	Sønderborg	1.022.629
<b>Folkepensionister - Ejer</b>			
Gentofte	6.021.994	Lolland	1.111.838
Rudersdal	5.221.840	Langeland	1.235.174
Lyngby-Taarbæk	4.979.755	Læsø	1.271.947
Frederiksberg	4.888.872	Morsø	1.368.569
Hørsholm	4.474.880	Ærø	1.410.298
<b>Folkepensionister – Lejer</b>			
Frederiksberg	1.475.415	Lolland	303.180
Gentofte	1.419.101	Læsø	322.962
København	970.028	Ærø	327.204
Hørsholm	944.665	Langeland	349.462
Lyngby-Taarbæk	895.519	Samsø	359.483

Kilde: Danmarks Statistiks register for formue og gæld. Opgørelsen omfatter alle folkepensionister, der var fyldt 65,5 år den 1. januar 2020, og som var i live ved udgangen af 2020. Formuen er opgjort som aktiver minus passiver. Formuen for par er opgjort samlet og fordelt med halvdelen til hver.

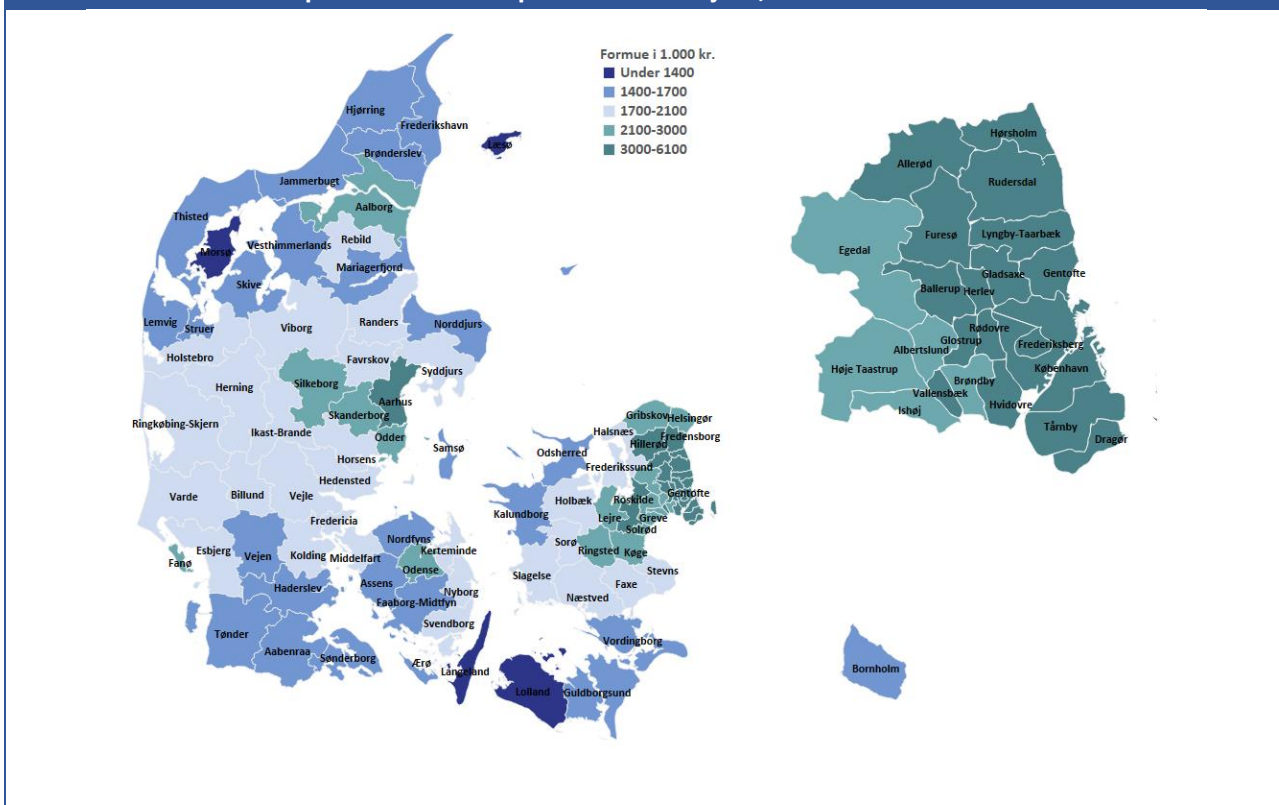


## Kort 1. Median formue pr. kommune for pensionister, 2020



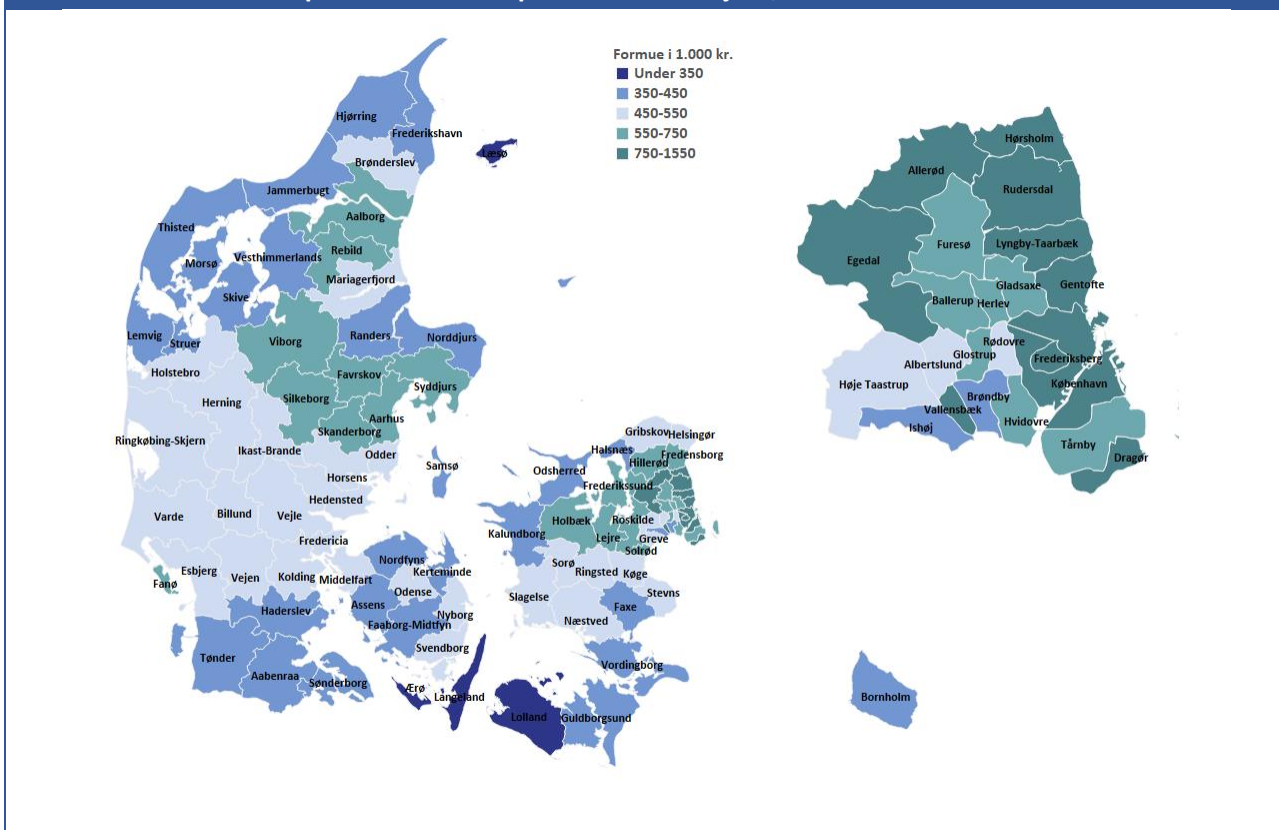
Kilde: Som figur 3. Kommuner markeret med lyseblå er kommuner, hvor medianformuen ligger omkring medianformuen for hele landet på 1.420.175 kr.

## Kort 2. Median formue pr. kommune for pensionister – Ejere, 2020



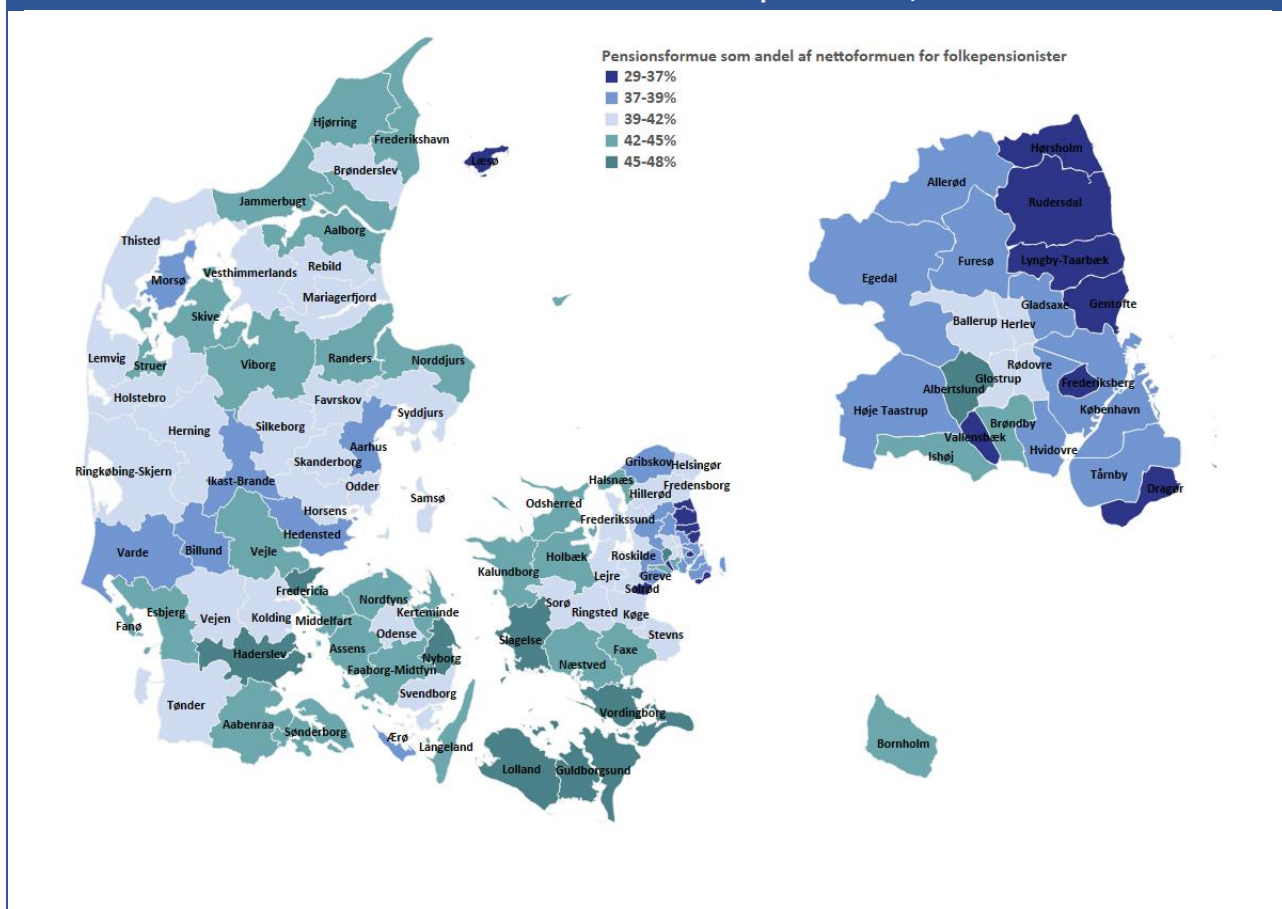
Kilde: Som figur 3. Medianformuen for ejere i hele landet ligger på 2.149.664kr.

## Kort 3. Median formue pr. kommune for pensionister – Lejere, 2020



Kilde: Som figur 3. Medianformuen for lejere i hele landet ligger på 555.715 kr.

#### Kort 4. Pensionsformue som andel af nettoformuen for folkepensionister, 2019



Kilde: Som figur 3. Medianen for kommunerne ligger på 40,89%.