



LÆSEVENNER TIL BØRN I INDSKOLINGEN

Evaluering af projekt Superkræfter for
Amagerplanen

Program 4 & Juli - Læsescamp
15.00-20.00 - Aftening af den
10.25-10.30 - Aftening af den
10.30-10.35 - Aftening af den
11.00-11.30 - Dagen af den med vores venner
11.30-12.00 - Dagen af den med vores venner
12.00-12.15 - Læg

INDHOLD

1.	INDLEDNING	3
2.	OM PROJEKTET	4
3.	OM EVALUERINGEN	6
4.	CENTRALE VIRKEMIDLER	7
5.	CENTRALE RESULTATER	14
6.	OPMÆRKSOMHEDSPUNKTER	21



INDLEDNING

Denne rapport er en evaluering af projektet "Superkræfter", udarbejdet af SocialRespons for Amagerplanen.

Superkræfter er en boligsocial indsats og en del af helhedsplanen Amagerplanen, som har sit virke på tværs af 19 boligafdelinger på Amager. Projektet ligger under det ene af Amagerplanens fire indsatsområder "Uddannelse og livschancer", og indenfor delmålet; flere børn og unge skal trives fagligt og socialt i skolen. Ifølge data kommer en stor del af børnene, bosat i afdelingerne, fra udsatte hjem, mistrives og har tidlige sociale problemer, som kan spores i deres skolegang.*

Det betyder, at ikke alle klarer sig lige godt i skolen, og ikke alle har samme muligheder for støtte og faglig hjælp i hjemmet. Projekt Superkræfter er udviklet for at imødekomme nogle af de udfordringer, og har til formål at øge chanceligheden for de børn, der er udsatte i forhold til et godt skoleliv og et liv med uddannelse.

Børn i målgruppen matches med en frivillig læseven, og sammen mødes de to én gang om ugen til læsning og hyggeligt samvær.

Evalueringen viser, at indsatsen kan være med til at styrke børns faglige færdigheder og forudsætninger, samt give børn mere selvtillid og mod på at give sig i kast med det faglige. Derudover får børnene tid og fuld opmærksomhed, som ikke altid er tilfældet i et fyldt klasselokale eller i hjemmet, hvilket kan give succesoplevelser med det faglige. Indsatsen kan derfor også være med til at skabe en større glæde ved at gå i skole.

Rummet med læsevennen er nemlig kendetegnet ved at være et frirum, hvor det ikke er præstation, der er målet. Relationen mellem læseven og barn er præget af tryghed, og sammen udforskes ord og regnestykker, lige så vel som verden, blandt andet igennem læsevenns fortællinger. Der er fuld fokus på barnet, og barnets interesser bliver udgangspunktet for læring.

God læselyst!

[*Helhedsplan på Amager 2022-2025, Amager | Københavns Kommunes hjemmeside \(kk.dk\)](#)
(Bilag 3)

OM PROJEKTET

PERIODE

Projektet har været en del af to helhedsplaner på Amager siden 2017, først som en del af Partnerskabet, nu som del af Amagerplanen.

FORMÅL

Mødet med en læseven er tiltænkt at styrke fx læselysten og læsefærdighederne, så eleverne også i højere grad oplever at være inkluderet i læringsmiljøet i klassen. Det er tanken, at dette blandt andet kan føre til en øget trivsel hos eleverne og bedre tilknytning til skolen. Fx gennem en øget selvtillid og skoleglæde. Derudover skal mødet med en voksen, der har livserfaringer og fortællinger, bidrage til, at eleverne får alsidige erfaringer og viden om verden, der har betydning for et liv med uddannelse, beskæftigelse og medborgerskab.

SAMARBEJDER

Projektet samarbejder med tre skoler: Peder Lykke Skolen, Dyvekeskolen og senest på Skolen på Amagerbro.

Derudover er en central partner Ældre Sagen Lokalfdeling Amager2300, der bistår med rekruttering af ældre, der har lyst til at være frivillig læseven.

MÅLGRUPPE

Målgruppen er elever fra 0-3. klasse, der klarer sig dårligere i skolen end gennemsnittet, når det gælder sprog, læsning, og/eller matematik, og som samtidig er kendetegnet ved en eller flere af følgende faktorer:

- Begrænset eller ingen adgang til faglig hjælp og støtte i hjemmet
- Begrænset eller ingen adgang til at træne og udvikle det danske sprog i hjemmet
- Udsathed i relation til kammerater og skolens fællesskaber
- Lever ikke et børneliv med mange alsidige erfaringer eller oplevelser, der kan understøtte succes i skolen

I praksis ses det, at flere elever også har en læseven i 4. eller 5. klasse, som fx kan skyldes en vurdering af et fortsat behov.

PRAKSIS

Læseven og elev mødes én gang om ugen på skolen og i skoletiden for enten at træne læsning eller matematik. Det er op til den enkelte frivillige læseven at tilrettelægge timen, hvilket også typisk sker i samarbejde med eleven.

På hver skole er en koordinator, der sørger for koordinering mellem frivillige, lærere, forældre og elev omkring de enkelte forløb mellem en elev og en læseven. Lærerne indstiller elever, som de ser kunne have gavn af en læseven, hvortil koordinatoren matcher barnet med en frivillig.

Der afholdes to årlige workshops på hver skole, arrangeret af skolekoordinator og den boligsociale medarbejder, hvor frivillige kan få sparring, redskaber og kompetenceudvikling. Her kan der fx deltage en læsevejleder fra skolen, eller anden faglig relevant person, der kan bidrage med viden til de frivillige.

OMFANG

I skoleåret fra 2021 til 2022 havde 23 frivillige læsevenner 38 elever fordelt på Peder Lykke Skole og Dyvekeskolen, eftersom nogle frivillige har flere end én elev. I skoleåret efter, fra 2022-2023, er 37 frivillige læsevenner for 51 elever,

inklusive Skolen på Amagerbro. Omkring 1/3 af de frivillige er læseven for flere end én elev, og omkring en 3/4 del af er rekrutteret gennem Ældre Sagen.

OM EVALUERINGEN

Formålet med evalueringen er først og fremmest at give en indikation af, hvorvidt og hvordan, Superkræfter skaber resultater for børnene. Derudover hvilke virkemidler, der er centrale i forhold til at skabe disse resultater.

Evalueringen er en mindre midtvejsevaluering, der har til opgave at undersøge, hvilke oplevelser og erfaringer aktørerne i Superkræfter har med indsatsen. Indsatsen er rettet mod indskolingen og har ikke som hovedfokus at gøre elever bedre til at læse, men derimod øge læse- og skoleglæden. Det er derfor en evaluering, der baserer sig på kvalitative oplevelsesbaserede interview med centrale aktører fremfor karakterer eller faglige udtalelser.

Endvidere er det formålet gennem evalueringen at skabe et overblik over indikatorer, som Amagerplanen fremadrettet kan bruge i egen evaluering af projektets resultater. Hertil medfølger også forslag til tilgange, som kan bruges til at samle op på disse. Dette har

Amagerplanen fået som et separat og supplerende produkt ved siden af denne rapport.

Den viden evalueringen frembringer har blandt andet til hensigt at bidrage til videreførelse og udbredelse af indsatsen til flere skoler. Derfor har der også været et mindre fokus på, hvordan indsatsen skaber værdi for skoler og frivillige.

I evalueringen er der indsamlet kvalitative data i form af individuelle interviews og fokusgruppeinterviews. Hensigten har været at få forskellige perspektiver på projektet fra forskellige aktører med tilknytning til projektet.

EVALUERINGENS DATA

- To fokusgruppeinterviews med **frivillige** læsevenner (9 læsevenner)
- Et interview med to **skolekoordinatorer**
- To telefoninterviews med **lærere**
- To telefoninterviews med **skoleledere**
- Projektets egne **registreringer** over årene

CENTRALE VIRKEMIDLER



Model over centrale virkemidler i Superkræfter

”

De er jo normalt inde i en klasse, hvor der er mange børn, og der er et par minutter til hver enkelt, her er der jo lige pludselig en voksen, som kunne sidde med ét barn og bruge sin fulde tid på det. Det skabte et nærvær, og noget tryghed.

- skoleleder

”

Jeg tænker jo bare, at det er vigtigt, at man interesserer sig for dem, at de får den plads og at de får lov at fortælle, hvad der rører sig for dem.

- læseven

ÉN TIL ÉN

En betydningsfuld del af indsatsen er, at mødet mellem elev og læseven sker "én til én", hvilket skaber nærvær og tid til fordybelse.

Her er de fri for forstyrrelser, og der er en voksen, som har fuld fokus, eftersom der ikke er andre elever at forholde sig til.

"Inde i klassen kan man få sådan en lille bid tid. Sammen med os kan man jo få den tid, der er."
- læseven

Eleven har 45 minutter alene med en voksen, og dermed er der rum til, at børnene kan fortælle om det, der optager dem, og læsevennerne fortæller om, hvordan de med glæde lytter til og taler nysgerrigt med om, hvad barnet end har på hjerte. På den måde kommer læsevennen med ro og nærvær, som ikke alle børnenes familier har ressourcer til at give i hverdagen, og som ikke på samme måde er tilstede i klasselokalet.

Derudover er en central del af mødet, at der er tid til at spille spil og lave aktiviteter, som de

begge finder sjove og motiverende. Der spilles alt fra kortspil til terningspil og vendespil, og ofte bliver træning af ord og udtryk inkluderet i disse spil. Det er med til at skabe glæde ved læsning og en god relation mellem læseven og barn.

"Det er mit væsentligste redskab: Jeg har købt et UNO-spil med de der 120 mest brugte ord."
- læseven

BARNET SOM UDGANGSPUNKT

Det er et centralt greb blandt læsevennerne at finde frem til en interesse, som barnet er optaget af og som dermed skaber motivation.

I forlængelse af, at mødet foregår én til én følger muligheden for dels at kunne fokusere på det enkelte barns udfordringer, samt at kunne finde frem til, hvad der kan motivere det enkelte barn i forhold til læsning og matematik.

"Og så kom vi til at snakke om superhelte. Og det var simpelthen bare hans emne." - læseven

Igennem samtalerne med barnet sker det ofte, at læsevennen finder frem til en interesse hos barnet, som de sammen kan dyrke og øve ord og læsning ud fra.

"En af mine elever, han er jo åbenbart helt vild med en specifik tegneserie. Jeg kan ikke rigtig forstå de tegninger, men han kan dem altså udenad. Teksten er svær. Den er faktisk lidt for svær for ham, men han er så glad for bøgerne, så vi finder ud af det i fællesskab." - læseven

Det er ikke kun noget, som læsevennerne gør i begyndelsen af deres bekendtskab, men hver gang de mødes bruger de tid på at *"snakke sig ind på hinanden"*.

"Og så begynder han at blive interesseret i, hvad der ligger på bordet i dag." - læseven

En af læsevennerne har oplevet at være læseven for to børn på én gang, men fandt det vanskeligt, da det udfordrede det at finde frem til den særlige motivation hos den enkelte, samt at kunne tage udgangspunkt i det konkrete niveau hos den enkelte. En lærer har kendskab til en læseven, som har en gruppe elever til matematik. Hun ser det som en succes, da eleverne netop er på samme niveau, og der dermed er plads til at fejle eller stille spørgsmål. Det tyder derfor på, at et lige niveau er en forudsætning for, at en læseven kan have flere elever på én gang.

EN TRYK RELATION

Mellem læseven og barn bliver der skabt en tryk relation, som skaber grundlaget for udvikling.

”Der, hvor det fungerer rigtig godt, det er jo der, hvor de har fået skabt den her relation, så de har lyst til at komme ud og læse med dem og være sammen med dem.” - skolekoordinator

Det går igen blandt de forskellige aktører i Superkræfter, at relationen anses som den vigtigste grundsten i forhold til på sigt at kunne skabe en forskel for fx læselysten eller læsefærdighederne hos eleven.

Derfor bruges der typisk meget tid på relationen gennem aktiviteter og snakke, som rykker dem tættere på hinanden og skaber tillid.

”Alle de ting er jo også vigtige i forhold til at opbygge den relation til barnet, og i forhold til at motivere barnet, for så at komme derhen, hvor man gerne vil.” - skolekoordinator

Blandt læsevennerne er der også fortællinger om, hvordan de har fået en god relation til eleverne og hvordan eleverne derfor betror sig til læsevennen om forskellige ting fra deres baggrund.

Den frivillige er således ikke kun en læseven, men også en voksenven.

”Så går jeg gennem skolegården, og så kommer han styrtende hen og råber, hej læseven! Og så stopper han op lidt foran, og så tager jeg om ham og giver ham en knuser, og det ville han egentlig gerne. Og det fortalte jeg så til læreren, så sagde hun, at det er stort, det har han ikke gjort med nogen andre overhovedet.” - læseven

”Man bliver en lille smule bedstemor.” - læseven

Den tætte relation, der ofte bliver udviklet, skaber en følelse af forpligtelse hos læsevennerne, der derfor ikke bare lige melder afbud, men bliver en stabil og tryk aftale i barnets hverdag.

HISTORIER OG ERFARING SOM AFSÆT

Læsevennerne bringer historier og erfaringer med sig, hvilket bidrager til elevernes viden om verden, samt udvider deres bekendtskabskreds og deres kendskab til forskellige måder, man kan vælge at leve sit liv på.

En skoleleder fremhæver, hvordan han ser, at det er givende for elever at møde voksne udenfor skolen, som har en særlig interesse eller et særligt engagement indenfor et område. Det er med til at udvide deres horisont.

"De kommer jo ind med nogen historier. Det er jo historier, som læreren formentlig ikke kunne fortælle." - skoleleder

Der bliver også peget på, at det kan vække interesse og nysgerrighed hos børnene.

"For mig er det en fordel, også med det liv, jeg har haft, fordi han er nysgerrig på det, eller også, så kommer vi til at snakke om noget land eller noget, så siger jeg, gud, at der har jeg også været. Jeg husker, at jeg også har været ude og bo i ørkenen,

og jeg har rejst i Grønland. Og hvis det kommer, så bliver han meget nysgerrig. Han vil gerne høre historierne." - læseven

Læsevennerne og børnene har snakke om alt lige fra hvad gamle udtryk og vendinger betyder til religion, mens andre kigger på verdensdele på et atlas. En læseven mener for eksempel, at kendskabet til emner, der fx kan blive taget op i klassen, kan skabe stolthed, fordi de kan genkende og gengive det.

En stor del af børnene, der har en læseven, har anden etnisk herkomst end dansk.

"Og så tænker jeg, at det at tale med en ældre dansk kvinde, det kan altså også være godt til at styrke det danske sprog og danske relationer." - læseven

På den måde kan mødet med en læseven også give anledning til at få styrket forbindelsen til den danske kultur.

ET FRIRUM

Mødet bliver for eleven et frirum, hvor der er ro på og få forventninger til, hvad de skal præstere.

Det er et sted væk fra klassen, hvor der er mere ro på, og hvor tingene bliver taget i det tempo, der nu passer til barnet. Det bliver fx beskrevet her:

"Det var også ligesom en time-out. Nu kunne de sidde der stille og roligt, og det var en ufarlig voksen der var der, som kun havde en ting at sørge for, og det var, at det var en rar situation." – skoleleder

Nogle læsevenner fortæller, hvordan de kan mærke, at børnene slapper af og "falder ned", når de ses.

Her er det ikke vigtigt, at de lærer at bøje ord korrekt, og det er et rum uden krav og forventninger til opgaver og lektier, der skal laves. Det betyder, at læsevennerne har frihed til at tilrettelægge timen, som det lige passer, hvilket der er bred enighed om er essentielt.

"Men hos mig, der kan vi jo lave noget pingpong. Og hvis ikke det lige passer med det jeg har

tilrettelagt, og de kommer med en idé, så kan jeg springe på den." - læseven

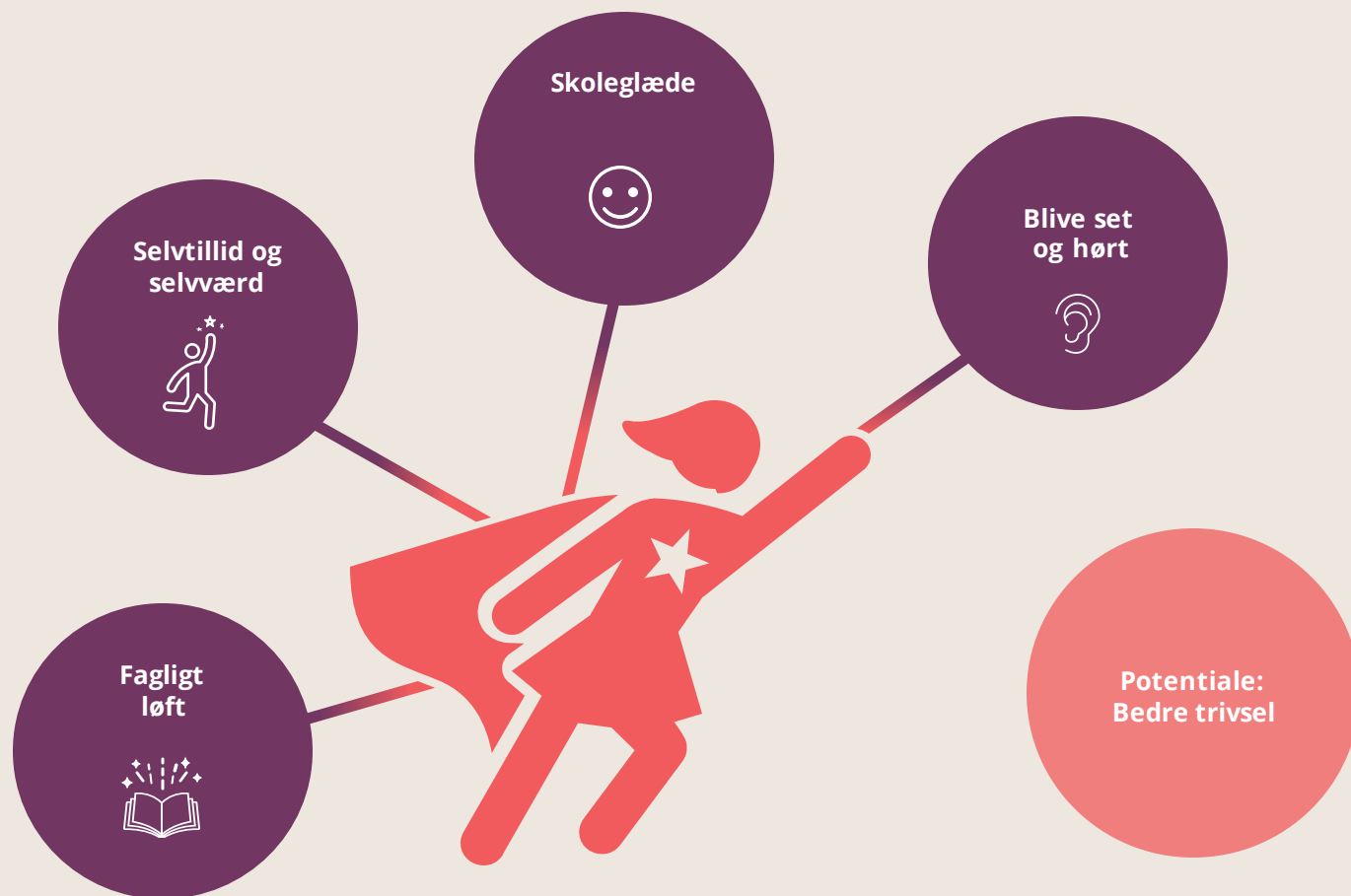
Endvidere pointeres det, at det er virkningsfuldt, at det er en anden end en lærer, der er læseven. Det tydeliggør nemlig, at i dette rum er der andre præmisser, end i klasseværelset.

"Jeg er en anden slags. Jeg er ikke en lærer. Så man behøver ikke bokse med mig. Tror jeg lidt. Altså at det er bare på de der præmisser, vi nu har."
- læseven

På trods af friheden i mødet, er læsevennerne bevidste om, at det ikke skal fungere som et frikvarter, men at de også er der for at udvikle sig fagligt, hvorfor nogen fx forsøger at skabe struktur på deres møder, så der både er sjov og koncentreret læsning eller regnestykker.

Derudover bliver det bemærket, hvordan mødet mellem de to bliver et rum, hvor barnet har mulighed for at være andet, end den rolle, der er indtaget i klassen, fx som ballademager eller den stille.

CENTRALE RESULTATER



Model over centrale resultater i Superkræfter

”

Og så kan jeg jo se, at pludselig kan hun jo ordene. Så snubler hun ikke over dem. Og det føler hun også selv stolthed ved. Og det vil også hjælpe hende i klassen, at hun bliver mere sikker på, at “vil du læse op”, så pludselig kan hun bedre.

- læseven

”

Først og fremmest smiler han jo mere, og han er begyndt at tage kontakt til os andre voksne på sådan en hyggelig måde, hvor han gerne joker lidt, og gerne vil fortælle om sine interesser, som han har ude for skolen. Egentlig bare, at han ser gladere ud (..). Og så ser jeg jo det her med, at han netop også bare er blevet bedre til at læse.

- lærer



I det følgende vil det blive beskrevet, hvilke resultater Superkræfter skaber for eleverne. Resultaterne, der præsenteres er baseret på de oplevelser og erfaringer, som aktørerne rundt om børnene har, og er med til at understrege, hvilket potentiale, der er i indsatsen. Resultaterne bør anskues som potentialer ved indsatsen eftersom det ikke nødvendigvis er alle resultater, der ses ved samtlige børn. Børn er forskellige, og mens én elev har en læseven, fordi der er behov for et fagligt løft, kan en anden elev have en læseven for at få et løft i forhold til det sociale i klassen, hvorefter resultaterne vil variere og være at finde på tværs af de forskellige børn.

Overordnet set og på tværs af børn er det en klar fornemmelse, at børnene holder af at have en læseven, og glæder sig til at skulle mødes med deres læseven. Det i sig selv må ses som et udtryk for, at det også er børnenes oplevelse, at de har fået en god relation til læsevennen, og at det for børnene er et rart rum at være i. Således bliver en stor del af de før beskrevde

virkemidler også til selve udbyttet for børnene. Børnene får en tryk relation i deres hverdag, et frirum, tid og fokus og kendskab til verden og andre mennesker, som til sammen skaber de yderligere udbytter, der vil blive beskrevet her.

Som det ses i modellen over centrale resultater, fremhæves fire centrale resultater af læsevensindsatsen, **der tilsammen har potentiale til at bidrage til bedre trivsel for børnene.**

Desuden er de fire resultater ikke uafhængige af hinanden, men influerer og understøtter hinanden gensidigt.



FAGLIGT LØFT

En læseven kan styrke børnenes faglige færdigheder og forudsætninger for at følge med i skolen.

At de faglige færdigheder styrkes er en gennemgående og hyppig erfaring blandt aktører i projektet. I tilfælde af det modsatte, skyldes det typisk ordblindhed. Udviklingen i faglige færdigheder kan fx ses i forhold til ordforråd, eller i forhold til at kunne fortolke og snakke om tekstens betydning. En lærer har desuden god erfaring med, at børn, der mangler et lille fagligt skub, får en læseven, og forholdsvist hurtigt bevæger sig i den rigtige retning.

"Så siger hun, at når de lavede det der læsetest, han havde været helt i bunden, og nu er han så rykket op og faktisk midt i. Så blev vi enige om, at nu kunne han egentlig godt klare sig selv." - læseven

En lærer fortæller, at hvis en læseven fx særligt øver bogstavlyde med en elev, så kan hun se, at det er dér, der også er sket en udvikling. Det

giver dermed en indikation af, at læsevenindsatsen har en aktie i den faglige udvikling hos barnet.

"Og jeg synes, han er blevet dygtigere til at læse. Og jeg vil næsten våge påstand, at det har jeg en stor aktie i, fordi han læser ikke inde i klassen, og han læser ikke hjemme, men han skal læse sammen med mig." - læseven

Ifølge erfaringerne hos en lærer i dansk som andetsprog kan indsatsen også være med til at udvikle den danske sprogudvikling hos børn med anden etnisk baggrund end dansk. Børnene får her erfaring med dansk hverdagsprog, som de ikke får derhjemme, og kan øve det i et trygt og støttende rum.



SELVTILLID OG SELVVÆRD

En læseven kan give børnene mere selvtillid samt lyst til og mod på at åbne sig op.

Det kan tage tid og kræve tålmodighed at knække læsekoden, og nogen elever formår det måske ikke på det (første) år, de har med en læseven, men i stedet får de mere mod på at kaste sig ud i det, eller får mere grundlæggende tro på, at de godt kan. For andre er det netop det at have knækket læsekoden, der giver selvtillid.

"Ja, at han får en lille smule mere selvtillid til at turde prøve at læse noget, og så gætter han, hvad der står. Så er det sådan, at han ikke helt kan læse. Men han får lidt mere selvtillid, og tør gå i gang med at læse lidt mere. (..) Og der er han blevet meget modigere nu. Og han tør også godt fejle."
- læseven

For at fremme selvtillid fortæller nogle af læsevennerne også, at de er bevidste om at italesætte deres udvikling overfor dem, og at de aktivt forsøger at opmuntre dem og understøtte deres tro på dem selv og deres faglige evner.

"Så kan jeg også sige til ham, at prøv at se her, nu

kan du læse 47 af de der 50 ord. Så får han igen selvtillid." - læseven

Nogle af børnene kan være meget tilbageholdne og stille, hvorfor selvtilliden kommer til udtryk ved, at de begynder at tale og fortælle mere, både overfor læseven og i klassen. Både læsevenner og lærere har eksempler på børn, som begynder at åbne op, og vil fortælle om dem selv og deres liv.

"Så det handlede simpelthen om at få ham til at snakke. Og så er vi her for 14 dage siden, så kom hun tilbage, så sagde hun, at nu snakker han i klassen. Så bliver jeg jo lykkelig." - læseven

"Du kan se det, når de selv begynder at tage initiativ til at sige noget til dig, som måske ikke lige har noget at gøre med det, du læser, at der lige pludselig kommer en eller anden bemærkning om noget helt andet. Så sidder man der og tænker, nå gud hold da op, nu begynder hun selv at snakke. Det er da udtryk for, at deres selvtillid er blevet styrket." - læseven



SKOLEGLÆDE

En læseven kan styrke elevernes glæde ved at gå i skole.

Overordnet set kan det, at de fagligt udvikler sig og bedre kan følge med i skolen, betyde noget for trivslen og glæden ved at gå i skole. Nogle børn får desuden specifikt en læseven, fordi de har behov for mere positiv tid i skolen:

"Han skulle bare have noget positiv tid, så han kunne blive lidt glad. Og han var ikke glad. Og det synes jeg, jeg kan se nu. Han er glad, når jeg kommer." - læseven

Aktører i skolen ser også, at mødet med en læseven kan skabe glæde og, i kraft af den gode relation, en positiv oplevelse i skoletiden:

"Og det spørger jeg også ofte lærerne om, og det oplever de også - at barnet kommer ind og er glad." - skolekoordinator

Lærere pointerer, at de elever, der får en læseven, kan være børn, som mangler succesoplevelser i skolen, og at en læseven netop kan være med til at give dem flere af disse. Succeserne med læsevenne skaber stolthed og selvtillid, som de tager med sig ind i klasselokalet. Her fortsætter succesoplevelserne ofte, fordi de er i stand til bedre at kunne følge

med, og dermed kan få en oplevelse af anerkendelse og at være en del af fællesskabet. En lærer fortæller endvidere, at det kan betyde, at de får en ny og mere positiv rolle i klassen.

"På en eller anden måde kan man mærke, altså at de føler, at de har en plads i klassen, og ikke behøver være den der, der laver ballade. Det er ikke nødvendigt, fordi man behøver ikke at dække over, at man ikke kan læse, og at det er rigtig svært." - lærer

Manglende succesoplevelser med det faglige i skolen, kan betyde, at eleverne mister lysten til det faglige. I forlængelse af det, er der indikationer af, at en læseven dermed også kan øge motivationen og lysten til det faglige i skolen. En læseven fortæller fx om et barn, som har udviklet sig til gerne at ville læse, og er blevet bedre til at læse:

"Og det er fra, at han i starten var fuldstændig helt blokeret og ville slet ikke. Han har fået banket ind i sig selv, at det her kan han bare ikke finde ud af." - læseven



BLIVE SET OG HØRT

En læseven kan give børnene en oplevelse af at blive set og hørt.

En skoleleder fortæller om følgende oplevelse, observerede nogle elever og deres læsevenner sammen:

"Jeg kunne se nogle børn, der blev set og hørt, som ikke blev set og hørt så meget normalt"

– skoleleder

Mødet med den nærværende og engagerede voksen giver en omsorg, som ikke altid er mulig at få i klasselokalet, men som er med til at styrke barnets mod på at udforske og lære. Derudover kan følelsen af at være vigtig og værdifuld styrke børnenes selvværd.

"Og den dreng er sådan der, at engang imellem er det lidt svært på hjemmefronten, og han er sådan en dreng, der altid opfører sig pænt og ordentligt, så han er måske ikke den man ligger mest mærke til, og jeg tror, for ham betød det enormt meget med den der kontakt med en læseven." - lærer

Læsevenner og lærere oplever desuden, at der

er en meget positiv stemning omkring dét at have en læseven. Børnene går med glæde med deres læseven, og andre børn i klassen spørger om de må komme med, eller hvornår de selv får en læseven. De ser, hvordan det at have en læseven giver "status" i klassen, og hvordan børnene synes at få en stolt fornemmelse og følelse af at være noget særligt på en positiv måde. De elever, som måske normalt ikke bemærkes i særlig høj grad, bemærkes, hvilket kan bidrage til en følelse af at være en del af fællesskabet. Nogle læsevenner peger på, at lærerne, og deres måde at fortælle om læsevenner og skabe motivation, kan have en aktie i dette.





OPMÆRKSOMHEDSPUNKTER

OPMÆRKSOMHEDSPUNKTER

Det følgende er opmærksomhedspunkter, som består af yderligere viden om indsatsen eller essentielle elementer i indsatsen, der kan bruges i det fremadrettede arbejde.

KONTAKT MELLEMLÆRER OG LÆSEVEN

De frivillige læsevenner oplever ofte en fin kontakt til den lærer, som underviser den elev, de er læseven for, og der er overvejende enighed om, at denne kontakt er essentiel, også blandt lærere. Først og fremmest peges der på, at en indledende samtale giver læsevennen indblik i eventuelle udfordringer eller opmærksomhedspunkter hos barnet, og dermed en oplevelse af at være klædt på til opgaven. Derefter er der typisk ikke det store behov for kontakt, men det er rart at vide, at kontakten er der i tilfælde af behov, hvilket således definerer en fin kontakt.

Det anbefales derfor at sikre grundlaget for en god kontakt mellem lærer og læseven gennem en kort indledende samtale, hvor forventninger til forløbet ligeledes kan afstemmes. Dette kan blandt andet være med til at undgå mulige misforståelser om læsevennens rolle.

SKOLEKOORDINATOR

Skolekoordinatoren har en vigtig rolle i indsatsens daglige virke i kraft af sin funktion som bindeleddet mellem forældre, frivillige læsevenner og lærere. Skolekoordinatoren sørger ud fra sit kendskab til både skolen og frivillige for bedst mulige matches mellem læseven og barn, samt for daglig koordinering. Det er svært for lærere at forestille sig at skulle finde tid til den daglige koordinering. Det anbefales derfor fortsat, og ved opstart af indsatsen på nye skoler, at bibeholde denne funktion.

LOKALER TIL RÅDIGHED

Trods der ikke er et entydigt billede af et behov, kan det med fordel overvejes, om der er lokaler til rådighed på skolen, som indbyder til nærvær og fokus. Nogle frivillige påpeger, at det kan virke forstyrrende, hvis de må sidde med deres barn et sted, hvor der er for meget liv og forbipasserende, mens andre også oplever, at et stort tomt klasselokale ikke er optimalt. I stedet er der eksempler på små hyggelige rum, som en frivillig læseven peger på skaber nærhed og fokus.

MÅLGRUPPE

En skolekoordinator ser, at jo ældre eleverne bliver, jo sværere er det at motivere dem til at have en læseven, og jo sværere er det at tage dem ud fra klassen. Sidstnævnte både i forhold til, at de risikerer at komme bagud i forhold til den faglige plan i klassen, samt fordi det i højere grad kan føles pinligt at skulle tages ud af klassen. En lærer påpeger dog samtidig, at en læseven også kan være givende for nogle børn i mellemtrinnet, i takt med, at kravene bliver større.

Det nævnes af flere aktører fra skolen, at elevens motivation for at have en læseven, er afgørende for et vellykket læseven-forløb. Indsatsen har således potentiale til at fungere for flere klassestrin i indskoling og mellemtrin, og for elever med forskellige udfordringer, så længe motivationen er tilstede.

Aktører fra skolen bemærker endog, at de fra skolens side er opmærksomme på, at de elever, der får en læseven, ikke har større udfordringer, end at en ældre rollemodel kan hjælpe dem. Der ses eksempler på elever med ordblindhed, der har en læseven, ligesom elever fra specialklasser kan have en læseven. Det kræver dog, at læsevenen er motiveret til at have et barn, der har større udfordringer, og hvor der kan kræves en ekstra indsats i forhold til at motivere til at prøve kræfter med det faglige.

POTENTIALER FOR ANDRE SKOLER

For at støtte videre, fremtidig forankring og skalering på andre skoler, er følgende et indblik i, hvilken værdi Superkræfter har fra skolers perspektiv.

En styrke, der særligt påpeges ved indsatsen, er blandt andet, at den ikke kræver mange ressourcer fra skolens side, udover en ansat, som vil fungere som koordinator, men til gengæld er en ekstra ressource for skolen at benytte sig af. Skolelederne ser blandt andet denne ekstra ressource som givende, da skolerne helt eller delvist ligger i udsatte boligområder med en del sårbare børn. Det vidner om stærke potentialer for skalering til andre skoler.

Indsatsen er et interessant samarbejde for skoler, fordi den er en kombination af et frirum væk fra klassen, der skaber trivsel for de børn, der har brug for det, samtidig med, at der er et fagligt sigte.

Herudover taler indsatsen ind i et ønske om at inddrage og være en del af lokalområdet, dels i forhold til at understøtte og udnytte de initiativer der findes, og dels i håbet om at styrke sammenhængskraften gennem mødet og relationsdannelsen mellem unge og gamle i området. Ifølge en skoleleder er det godt for eleverne at møde forskellige typer af mennesker, som bringer historier og livsfortællinger med sig.

FRIVILLIGHED

De frivillige er en vigtig del af indsatsen, hvorfor det her vil blive beskrevet, hvordan der kan sikres gode rammer og forudsætninger for de frivillige, samt hvad der motiverer de frivillige til at være en del af projektet.

DE FRIVILLIGES MOTIVATION

Det er gennemgående for læsevennerne, at de glæder sig til ugentligt at skulle mødes med eleven eller eleverne, ligesom nogle læsevenner også lægger flere timer i, end det er forventet. Det hyggelige samvær bringer i sig selv glæde, mens det også findes livsbekræftende og meningsfuldt at se et barn flytte sig. Nogle frivillige beskriver det ydermere som, at det er rart at føle sig til nytte, og at kunne give noget af sin tid til én, der har brug for det.

"Og det giver da noget, altså den glæde. Man gør noget i stedet for bare at gå og spille bridge."

- læseven

De frivillige har mange forskellige baggrunde, men en del af læsevennerne har for eksempel en baggrund indenfor undervisning eller pædagogik, og ser det derfor som en mulighed for fortsat at lave noget indenfor egen interesse.

ANERKENDELSE SOM FRIVILLIG

Det er velkendt, at anerkendelse er væsentlig i forbindelse med motivation som frivillig, hvilket ikke er en undtagelse her. Det kan være i form af mundtlig anerkendelse, fx fra en skoleleder til en workshop, eller ved at høre fra læreren, at deres indsats bærer frugt i klasselokalet.

Anerkendelsen kan herudover være en anerkendelse af tilstedeværelse og værdi på skolen. De interviewede frivillige læsevenner har i høj grad en positiv oplevelse af at være en *"del af inventaret"* på skolerne, at blive mødt af en inkluderende *"hilsekultur, som er meget behagelig"*, samt af, at deres indsats er værdsat og bliver set. Alt sammen noget, der bidrager til en fortsat lyst til at være frivillig. Nogle af de frivillige beskriver i øvrigt, hvordan det i enkelte tilfælde kan være vanskeligt at se den store udvikling i de skolemæssige færdigheder, fx i tilfælde af ordblindhed, hvilket for nogen kan være frustrerende. Det er med til at underbygge idéen om opmærksomhed på de frivilliges adgang til viden om, hvilken værdi de skaber.

WORKSHOPS

Der er bred enighed om, at de årlige workshops er givende og lærerige for de frivillige læsevenner. Her oplever de at få nyttige redskaber og tips til, hvordan de kan gribe deres timer an med børnene. Dette både ud fra de faciliterende eller fagpersonerne til stede, samt ved den udveksling af idéer og erfaringer, der opstår blandt de frivillige. Denne udveksling af idéer og metoder er med til at mindske behovet for kontakt til læreren, og de frivillige udtrykker selv, at workshopsene ikke kan undværes.

OM PUBLIKATIONEN

Udarbejdet af SocialRespons for Amagerplanen, maj 2023.



Amagerplanen

Ældre Sagen
AMAGER2300

Publikationen kan frit citeres med angivelse af kilden. Ved gengivelse af publikationen modtages produktet gerne af SocialRespons.

 **SocialRespons**

SocialRespons er en analyse- og konsulentvirksomhed, som leverer projektudvikling, evaluering og rådgivning inden for det sociale område. SocialRespons er specialiseret i inddragelse af målgrupper og medarbejdere samt anvendte proces- og resultatevalueringer.

www.socialrespons.dk