

# Kulturelt indslag:

## Om elektrificeringens barndom i Sydvestjylland

Ved museumsinspektør **Søren  
Byskov**, Bramming Egnsmuseum

Bramming Egnsmuseum har i dag til huse i den bygning, som Bramminge Andelselektricitetsværk, opført i 1919. Vandtårnet blev bygget tre år senere i 1922. (Foto: Sydvestjyske Museer)



# Om elektrificeringens barndom i Sydvestjylland

Sydvestjylland var langt fremme med elforsyningen, ikke mindst i kraft af det store vandkraftværk ved Karlsgårde og byen Esbjergs store behov for strøm.

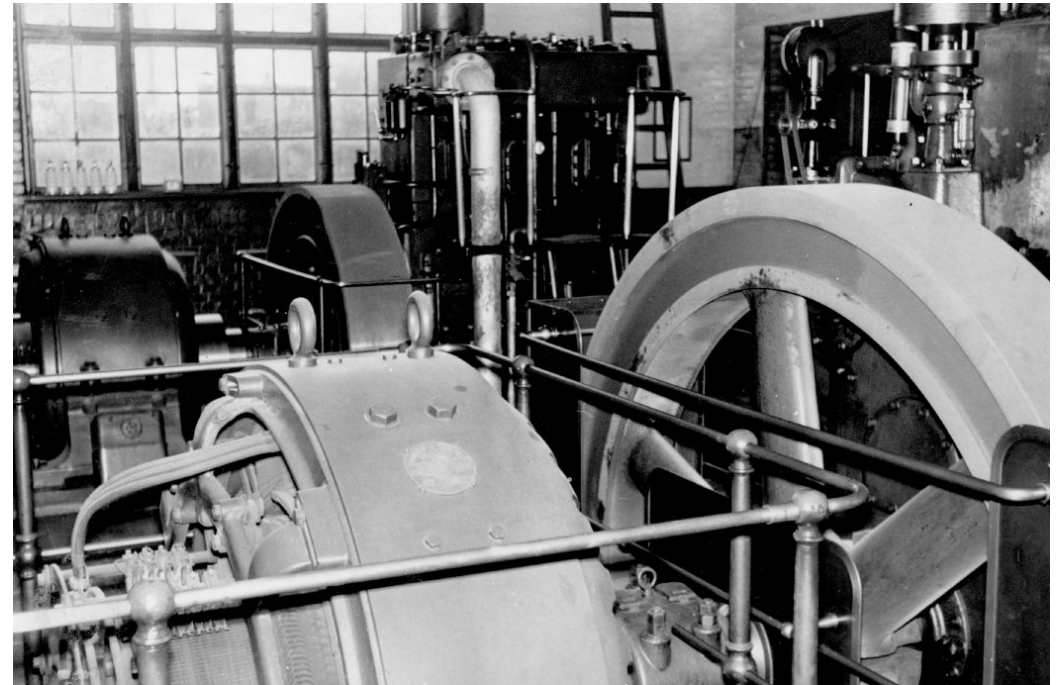
Men hvordan skulle man følge med tiden og den tekniske udvikling, når man stod i de mindre byer og gerne ville have strøm, men helst uden at kaste sig ud i usikre projekter?

Brammings historie kaster overraskende meget lys over en spændende periode i Danmarks moderne historie, hvor mange valg og fravalg – også i forhold til elektrificering – kom til at få betydning for landets senere udvikling. (Foto: bw)



# Om elektrificeringens barndom i Sydvestjylland

Gennem årene måtte de små elværker hyppigt udvide produktionen for at følge med efterspørgslen.  
På billedet ses to dieselmotorer anskaffet i 1930'erne, hhv. en Frichs-motor på 225/270 hk og en Bukh-motor på 150/165 hk.  
(Foto:Sydvestjyske Museer)



# Om elektrificeringens barndom i Sydvestjylland

Stor afbryder fra Bramminge  
Andelselektricitetsværk.  
(Foto: Sydvestjyske Museer)

