

Ældre  Sagen

**VELKOMMEN til  
ældrepolitisk  
distriktstemadag i D10  
24. februar 2026**



# Sneflokke kommer vrimlende

Sneflokke kommer vrimlende,  
henover diger trimlende,  
det knyger ud af himlene,  
det sluger hegn og gård,  
det ryger ind ad sprækkerne  
til pølserne på rækkerne,  
og fårene ved hækkerne  
får blink i pelsens hår.

Og poplerne bag mønningen  
de duver dybt i dønningen,  
og over stakke-grønningen  
omtrimler kærv og neg,  
det klaprer en om ørene  
fra portene og dørene,  
bag hvilke de små Sørene'  
har rustet sig til leg.

Og gammelmor i klokkerne  
med huen og grålokkerne,  
hun haler op i sokkerne  
og ser forsagt derud,  
for nu er kålen liggende,  
og nu står tjørnen stikkende  
og spidder sne på piggene;  
og nu kom Kjørmes-knud

## Præsentationsrunde

- Navn
- Kommune/lokalafdeling
- Rolle
- Antal år som frivillig

Ældre  Sagen

**Indflyvning til  
temadagen  
v. ældrepolitisk  
konsulent  
Tina Hosbond**



# Program

Tid	Emne
10.00	Velkomst, sang, og præsentationsrunde v. distriktskoordinatorer i D10
10.15	Indflyvning til dagens program v. Ældrepolitisk konsulent Tina Hosbond
10.25	Selvbestemmelse i ældreloven – udfordringer og muligheder Oplæg ved professor Tine Rostgaard, Roskilde Universitet
11.10	Pause
11.20	Dialog mellem deltagere og Tine Rostgaard
11.45	Frokost
12.30	De forvaltningsretlige regler for kommunernes sagsbehandling. Oplæg ved Anne Dehn Jeppesen, Jurist i afdeling for Samfundsanalyse i Ældre Sagen
13.10	Pause
13.20	Kort introduktion til den nye struktur på ældre- og sundhedsområdet og eksempel på et samarbejdsfelt Oplæg ved medlem af Sundhedsudvalget i D9+D10 Lene Offersen
14.00	Konkrete indflydelsesgreb i det ældrepolitiske arbejde. Oplæg ved Tina Hosbond
14.25	Dialog i grupper med kaffe
14.55	Afslutning og tak for i dag ved de ældrepolitiske distriktskoordinatorer Mona, Jette og Elsebeth

# Dagens temaer og forløb

## Formiddagen:

Ældreloven og begrebet Selvbestemmelse

## Efter frokost

De andre lovgivninger, der er i spil når kommunerne træffer afgørelser med afsæt i en konkret sag i Frederikssund.

## Eftermiddag

Organisering

Sammenhængen mellem ældre og sundhedsreformerne

Ældre Sagens mærkesager

Konkrete indflydelsesgreb



# Ældrelovens formål

## Formål og anvendelsesområde

§ 1. Loven har til formål at tilvejebringe rammerne for en ældrepleje, der med udgangspunkt i den enkelte persons aktuelle livssituation og behov understøtter en alderdom, som er præget af mest mulig livsglæde, selvhjulpethed og tid til omsorg og nærvær.



FremSAT den 7. november 2024 af ældreministeren (Mette Kierkgaard)

### Forslag

til

### Ældrelov

#### Kapitel 1

##### Formål og anvendelsesområde

§ 1. Loven har til formål at tilvejebringe rammerne for en ældrepleje, der med udgangspunkt i den enkelte persons aktuelle livssituation og behov understøtter en alderdom, som er præget af mest mulig livsglæde, selvhjulpethed og tid til omsorg og nærvær.

Stk. 2. Med denne lov tilsigtes særligt at understøtte følgende:

- 1) Den ældres selvbestemmelse.
- 2) Tillid til medarbejderne og den borgernære ledelse.
- 3) Et tæt samspil med pårørende, lokale fællesskaber og civilsamfund.

§ 2. Loven finder anvendelse for personer, som opholder sig lovligt her i landet, og som har nået folkepensionsalderen, jf. § 1 a i lov om social pension, og har behov for pleje og omsorg til varetagelsen af den daglige livsførelse på grund af nedsat funktionsevne, der er opstået i forbindelse med personens aldring, jf. dog stk. 2 og 4, og §§ 4, 6, 8, 16, 23-26, 34-37 og 44.

Stk. 2. Loven finder også anvendelse for andre ældre personer, som opholder sig lovligt her i landet, og som ikke har nået folkepensionsalderen, når det efter en samlet vurdering af personens livssituation vurderes, at behovet for pleje og omsorg til varetagelsen af den daglige livsførelse svarer til det behov, som ældre personer, der har nået folkepensionsal-

til landet, men som på ansøgningstidspunktet ikke opholder sig i Danmark. Det samme gælder til herboende persons behandling eller pleje m.v., når de tager ophold i et andet land, hvortil de pågældende har særlig tilknytning.

#### Kapitel 2

##### Forebyggelse

§ 4. Kommunalbestyrelsen skal med henblik på at understøtte en alderdom med mest mulig selvstændighed i den daglige livsførelse og evne til i videst muligt omfang at tage vare på egne behov tilvejebringe en generel forebyggende indsats over for ældre borgere i kommunen, herunder ved iværksættelse af opsegende indsatser målrettet personer, hvor der vurderes at være et forebyggelsespotentiale.

§ 5. Tilbud efter §§ 10 og 11 skal gives med et forebyggende, rehabiliterende og vedligeholdende sigte.

§ 6. Kommunalbestyrelsen kan iværksætte eller give tilskud til generelle tilbud med aktiverende og forebyggende sigte, som ikke modtager tilskud eller støtte efter anden lovgivning. Kommunalbestyrelsen fastsætter retningslinjer for, hvilke personer der kan benytte tilbuddene.

Stk. 2. Ældreministeren fastsætter regler om betaling for tilbud efter stk. 1, herunder om beregningsgrundlaget for betalingen.

#### Kapitel 3

# Ældrelovens formål

## Stk. 2:

### Ældreloven skal understøtte:

- **Den ældres selvbestemmelse**
- Tillid til medarbejderne og den borgernære ledelse
- Et tæt samspil med pårørende, lokale fællesskaber og civilsamfundet



FremSAT den 7. november 2024 af ældreministeren (Mette Kiergaard)

### Forslag

til

### Ældrelov

#### Kapitel 1

##### Formål og anvendelsesområde

§ 1. Loven har til formål at tilvejebringe rammerne for en ældrepleje, der med udgangspunkt i den enkelte persons aktuelle livssituation og behov understøtter en alderdom, som er præget af mest mulig livsglæde, selvhjulpethed og tid til omsorg og nærvær.

Stk. 2. Med denne lov tilsigtes særligt at understøtte følgende:

- 1) Den ældres selvbestemmelse.
- 2) Tillid til medarbejderne og den borgernære ledelse.
- 3) Et tæt samspil med pårørende, lokale fællesskaber og civilsamfund.

§ 2. Loven finder anvendelse for personer, som opholder sig lovligt her i landet, og som har nået folkepensionsalderen, jf. § 1 a i lov om social pension, og har behov for pleje og omsorg til varetagelsen af den daglige livsførelse på grund af nedsat funktionsevne, der er opstået i forbindelse med personens aldring, jf. dog stk. 2 og 4, og §§ 4, 6, 8, 16, 23-26, 34-37 og 44.

Stk. 2. Loven finder også anvendelse for andre ældre personer, som opholder sig lovligt her i landet, og som ikke har nået folkepensionsalderen, når det efter en samlet vurdering af personens livssituation vurderes, at behovet for pleje og omsorg til varetagelsen af den daglige livsførelse svarer til det behov, som ældre personer, der har nået folkepensionsal-

til landet, men som på ansøgningstidspunktet ikke opholder sig i Danmark. Det samme gælder til herboende persons behandling eller pleje m.v., når de tager ophold i et andet land, hvortil de pågældende har særlig tilknytning.

#### Kapitel 2

##### Forebyggelse

§ 4. Kommunalbestyrelsen skal med henblik på at understøtte en alderdom med mest mulig selvstændighed i den daglige livsførelse og evne til i videst muligt omfang at tage vare på egne behov tilvejebringe en generel forebyggende indsats over for ældre borgere i kommunen, herunder ved iværksættelse af opsegende indsatser målrettet personer, hvor der vurderes at være et forebyggelsespotentiale.

§ 5. Tilbud efter §§ 10 og 11 skal gives med et forebyggende, rehabiliterende og vedligeholdende sigte.

§ 6. Kommunalbestyrelsen kan iværksætte eller give tilskud til generelle tilbud med aktiverende og forebyggende sigte, som ikke modtager tilskud eller støtte efter anden lovgivning. Kommunalbestyrelsen fastsætter retningslinjer for, hvilke personer der kan benytte tilbuddene.

Stk. 2. Ældreministeren fastsætter regler om betaling for tilbud efter stk. 1, herunder om beregningsgrundlaget for betalingen.

#### Kapitel 3

## Selvom ældreloven har gode intentioner, er der stadigvæk meget at arbejde for

Antallet af hjemmehjælpstimer i 2025 er skåret med 41% mellem 2007 og 2017, svarende til 6,5 millioner timer – på trods af, at vi bliver flere og flere ældre.

Ældreudgifterne pr. 80+ årig falder i 91 ud af 98 kommuner i 2026.

Ældreudgifterne falder i 2026 i godt hver fjerde kommune – trods af, at kommunerne samlet set har øget deres budgetter på ældreområdet med 1,1 mia. kr.



# De forvaltningsretlige regler for kommunernes sagsbehandling

v/ Anne Dehn Jeppesen  
(seniorkonsulent/jurist i Ældre Sagen)



## Det handler om *retssikkerhed*

**Tidligere ombudsmand Lars Nordkov Nielsen har defineret retssikkerhed således:**

*”Retssikkerhed er det forhold, at borgerne får de ydelser, de har krav på efter lovgivningen, mens borgerne ikke pålægges andre pligter end dem, der efter lovgivningen er hjemmel til at pålægge dem.”*



# Robotstøvsugere i Frederikssund kommunes ældrepleje

22/04, 2025, 08:50

Robotstøvsugere i ældre - Nu træder kommune på bremse - Sjællandske Nyheder

FREDERIKSSUND KOMMUNE | NYHED

## Robotstøvsugere til ældre - Nu træder kommune på bremse

Politikere sætter robotstøvsuger-planer på pause - vil forbedre dialogen og så fortsætte udrulningen til yderligere 300 borgere.



Bente Christensen fra Ældre Sagen i Frederikssund er en af dem, der skarpt har kritiseret kommunens indførelse af robotstøvsugere i hjemmeplejen.

Foto: Henrik Helmer Petersen

## Afgørelse af 19/11-25

- Hvad siger Ankestyrelsen og hvad kan vi bruge sagen til?

### Kommunens pligt

- Kritik af manglende vurdering af, om robotstøvsuger kunne navigere i hjemmet, samt om borgeren kunne betjene den.
- Der skal indhentes helbredsoplysninger fra læge og andre + test i praksis om borger kan betjene robotstøvsuger.
- Det skal undersøges og dokumenteres, om borgeren har behov for hjælp til indkøb af robotstøvsuger.

### Borgerens rettigheder

- Kommunen kan ikke kræve ommøblering uden at vurdere omfang, betalingsevne og evt. kommunens betalingspligt.
- Borgerens værdighed og ret til et rent hjem og et så normalt liv som muligt skal respekteres.
- Borgeren kan ikke pålægges at stoppe brug af brændeovn uden dokumentation for, at varmen ikke er nødvendig.

# Afgørelse af 19/11-25

## - Hvad siger juraen?

### Sagsbehandlingsfejl

- Kritik af, at afgørelsen ikke er tilstrækkeligt begrundet, jf. FVL § 24.
- Kommunen har ansvaret for, at sagen bliver tilstrækkeligt belyst, jf. RL §10.
- Kritik af den manglende stillingtagen til den ældres samlede støtte- og hjælpebehov, jf. RL §5.
- Ved opfølgning på en bevilling har kommunen pligt til at oplyse sagen.

### Krav til ny afgørelse

- Nedsættelse af en borgers bevilling kræver en fyldestgørende begrundelse.
  - Særligt ved langvarig ydelse og uændret funktionsniveau stilles der skærpede krav til begrundelsen.
  - Kommunen skal *altid* foretage en konkret og individuel vurdering af behovet for rengøringshjælp.
- Kommunen skal derfor behandle sagen på ny og træffe en ny afgørelse.
- ...ikke blot genvurdere og videresende til Ankestyrelsen.

# Centrale temaer

1



Tillid mellem borger og myndighed

2



Kvalitet i sagsbehandlingen

3



Bekymring for uretmæssige beslutninger

# Forvaltningsretlige grundprincipper

*Afgørelser skal træffes ud fra grundlæggende forvaltningsprincipper som f.eks.:*



**Proportionalitets-  
princippet**

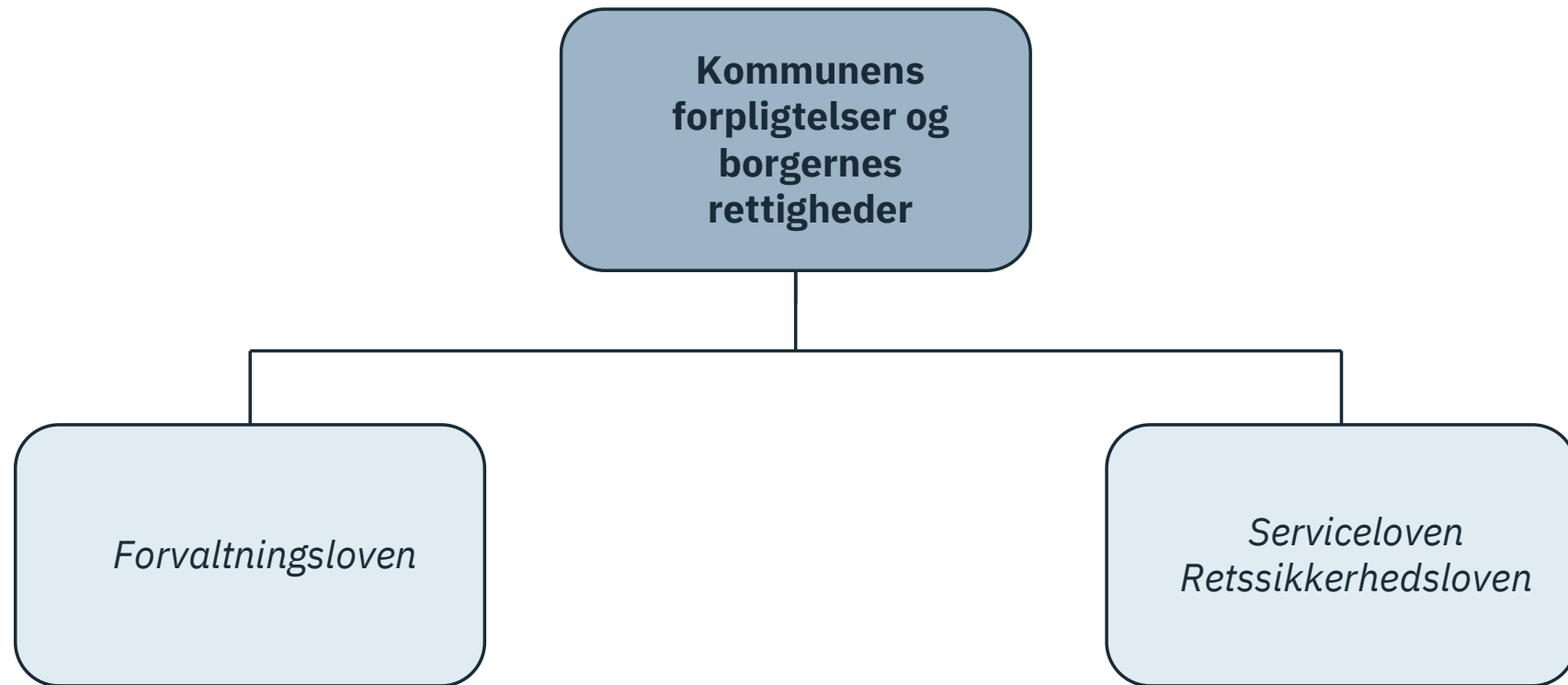
**Ligheds-  
grundsætning**

**Konkret og  
individuel  
vurdering**

# Det handler også om *god forvaltningsskik*



# Kommunens forpligtelser og borgerens rettigheder indgår i:



# Kommunens pligt – Forvaltningsloven og Retssikkerhedsloven

## Forvaltningsloven (FVL)

- §7 Vejlede borgeren
- §22-24 Begrunde sine afgørelser
- §23 Give en skriftlig afgørelse
- §25 Oplyse om klagemulighed

## Retssikkerhedsloven (RL)

- §3 Info om sagsbehandlingstid
- §4 Inddrage borgeren
- §5 Helhedsorienteret behandling
- §10 Oplyse sagen

# Borgernes rettigheder

**RL §11** Medvirke med oplysninger til sagen

**FVL §19-21** Blive partshørt

**FVL §8** Have partsrepræsentant eller bisidder

**FVL §9** Få aktindsigt

**RL §66** Få din afgørelse genvurderet

**RL §67** Klagefrister



# Hvordan ser virkeligheden ud?

## Økonomiske hensyn må aldrig stå alene i sagsbehandlingen:

- Afgørelser træffes ud fra faglige og økonomiske hensyn.
- Afgørelser om hjælp baseres på konkret, individuel vurdering af borgers behov.

## Hvad sikring af borgernes retssikkerhed ikke betyder:

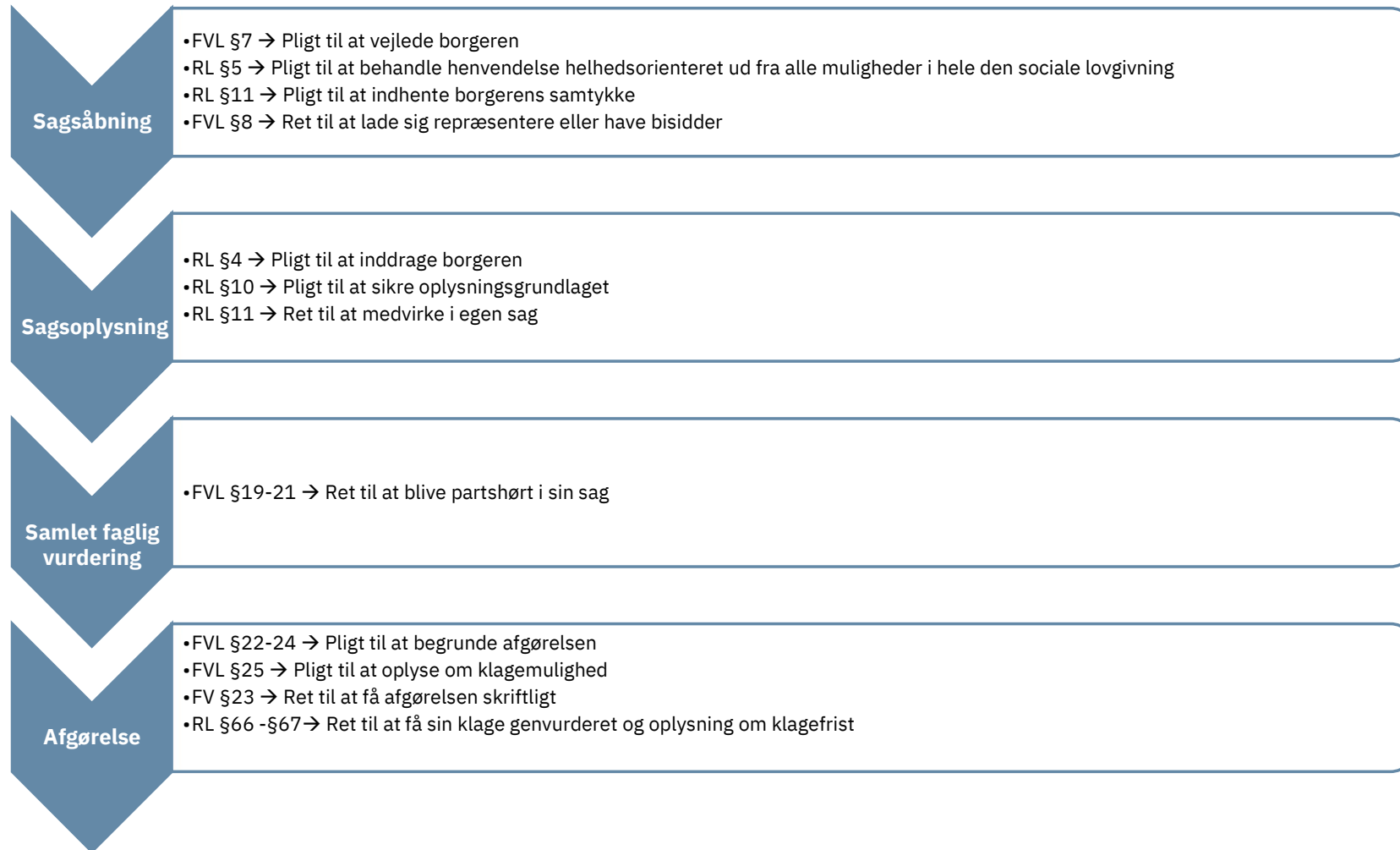
- Er *IKKE* ensbetydende med, at borger skal have alle sine ønsker indfriet.
- Er *IKKE* ensbetydende med, at borger skal være tilfreds med resultatet af en afgørelse.

## Hvad sikring af borgernes retssikkerhed derimod betyder:

- At borger modtager den hjælp og de ydelser, som borgeren er berettiget til.
- At sagsbehandlingsreglerne bliver overholdt.



# Overblik over sagsbehandlingen (VUM model)



## Samarbejdet med kommunens borgerrådgiver



## Ny politisk aftale følger op på Rigsrevisionens kritik af Ankestyrelsens tilsyn 06-02-2026

Tilsynet kan skride *håndfast* ind over for kommuner og regioners *lovbrud*, så der hurtigt rettes op på ulovlig sagsbehandling. De nye regler, der kræver lovændring, forventes at træde i kraft i 2027.

Tilsynet får *bedre værktøjer*: Påbud, tvangsbøder lovkrav om systematisk indhentning af dokumentation i tilsynssager, lovkrav om systematisk opfølgning i sager om lovbrud og krav om prioritering af de alvorligste sager

*Det er altafgørende i et retssamfund, at man som borger kan have tillid til, at myndighederne overholder lovgivningen. Og med aftalen sikrer vi tydeligere regler, så Ankestyrelsens tilsyn i højere grad end i dag kan føre et effektivt og mere håndfast tilsyn med kommuner og regioner. **Vi skal sikre borgenes retssikkerhed, og derfor skal tilsynet kunne gå systematisk og mere kritisk til værks, siger indenrigs- og sundhedsminister Sophie Løhde.***

Ældre  Sagen

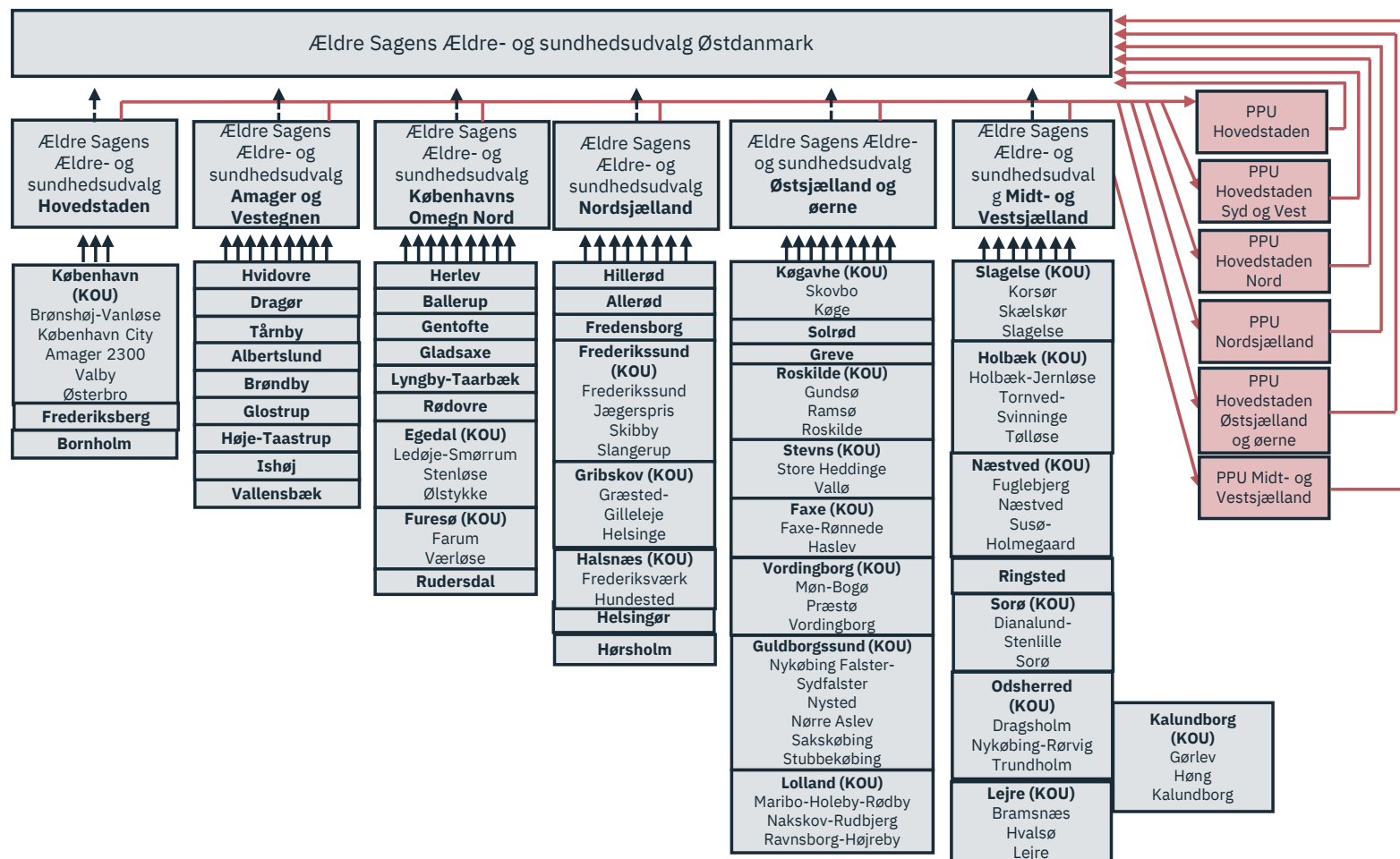
# Ældre- og sundhedspolitik

24. februar 2026

Lene Offersen, medlem af sundhedsudvalget  
i region Hovedstaden



# Organisationsstruktur for Ældre Sagen Region Østdanmark



# Hvem er det nu, der beslutter hvad?



Sidder med i sundhedsråd

Har ansvar for  
kommunal sygepleje, basal palliation  
almen genoptræning  
Borgerrettet forebyggelse  
Ældrepleje og helhedspleje

## Sundhedsråd



Opgaver:

- Den akutte sygepleje
- Patientrettet forebyggelse
- Genoptræning efter sundhedsloven: Rehabilitering på specialiseret niveau og dele af avanceret genoptræning
- Sundheds- og omsorgspladser til borgere med behov for en sundhedsfaglig indsats
- Det udadvendte sygehus
- Opbygge hjemmebehandlingsteams
- Lokal plan for almen praksis
- Aftaler om sammenhæng i forløb
- Udmønte midler til det nære sundhedsvæsen og aftale sundhedsopgaver i kommuner

## Region



Sikre lægedækning i det almenmedicinske tilbud i hele regionen

- Understøtte kvalitetsarbejdet
- Udbygge og understøtte hjemmebehandling
- Ansvar for den samlede ressourcefordeling
- Overholdelse af gældende lovgivning, herunder patientrettigheder.
- Sygehusplanlægning og fordelingen af de konkrete specialer

# Vi opererer indenfor tre lovgivninger



## **Ældreloven – en lov med få bærende værdier**

- Selvbestemmelse for den ældre
- Fokus på helhedspleje
- Kontinuitet og faste teams
- Klar forventning til samarbejde med pårørende og civilsamfund

## **ServiceLOVEN**

Formålet med denne lov er til personer, der er fyldt 18

- at tilbyde rådgivning og støtte for at forebygge sociale problemer,
- at tilbyde en række almene serviceydelser, der også kan have et forebyggende sigte, og
- at tilgodese behov, der følger af nedsat fysisk eller psykisk funktionsevne eller særlige sociale problemer.

## **Sundhedsloven**

- Sikrer patienters rettigheder
- definerer ansvarsfordelingen mellem regioner og kommuner.
- garanterer retten til informeret samtykke, tavshedspligt, aktindsigt, frit sygehusvalg samt let og lige adgang til behandling af høj kvalitet.
- Loven dækker behandling, forebyggelse og pleje.

# Hvad forstår vi typisk ved ældrepolitik ?

- **Personlig pleje**
- **Praktisk hjælp i hjemmet**
- **Social omsorg**
- **Tryghed og sikkerhed.**
- **Plejehjem og aflastning**

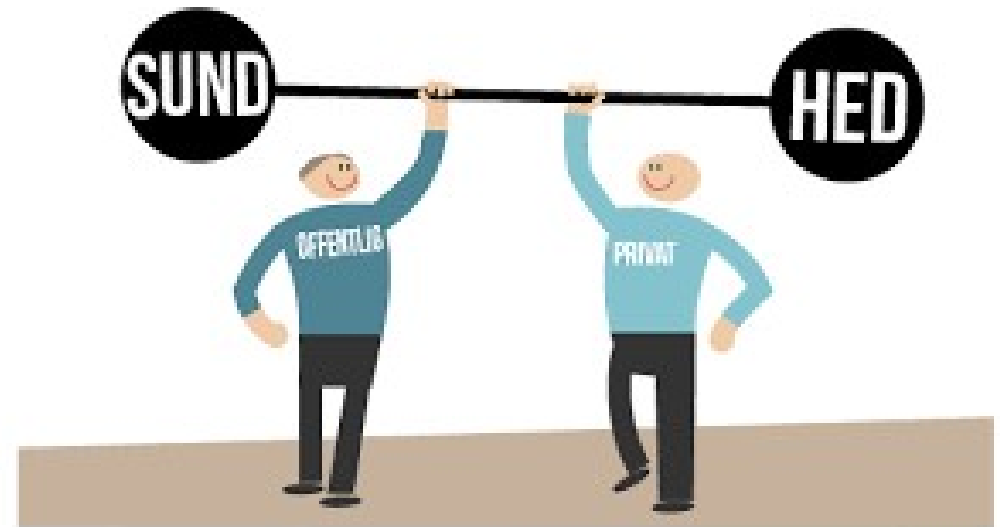


## Ældre sagen arbejder for:

- Bedre kvalitet i hjemmepleje og plejehjem – bedre normeringer, lettere at blive visiteret til plejehjem m.v.
- faste teams, mere kontinuitet og bedre rammer for personalet, så ældre møder færre forskellige medarbejdere.
- Økonomisk prioritering af ældreområdet

# Hvad forstår vi typisk ved sundhedspolitik

- Forebyggelse og tidlig opsporing
- Sammenhængende patientforløb
- Styrket hjemme- og nærhospital behandling
- Genoptræning og rehabilitering
- Demensindsatser
- Medicinsikkerhed
- Lighed i sundhed
- Sundhedsfaglige kompetencer
- Digital sundhed og velfærdsteknologi
- Pårørendesamarbejde



# Sundhed- og ældrepolitik er to sider af samme sag

**Ældre Sagens forslag er relevante for både regioner, kommuner, sundhedsråd og praktiserende læger, bl.a.:**

- Styrke sammenhæng i overgangen mellem sygehus og eget hjem
- Styrk forebyggelse i ældreplejen
- Tæt samarbejde ml. sygehus, praktiserende læge og hjemmebehandlingsteams, akutsygepleje, sygepleje og teams i helhedspleje



# Eksempler på hvor sundheds-og ældrepolitik hænger sammen

- Tidlig opsporing.
- Hjemmebehandling
- Sikker medicin håndtering
- Faldforebyggelse
- Ernæring og væske Rehabilitering efter sygdom
- Støtte til borgere med demens
- God hygiejne



# Ernæring på tværs – et initiativ i Nordjylland som involverer hospital, kommuner og praktiserende læger

## ERNÆRINGSPOLITIK AALBORG UH - MÅL

- At patienter sikres optimal ernæring, som en vigtig del af det samlede behandlingsforløb.
- At patienter tilbydes individuel tilpasset ernæring til den aktuelle sygdomssituation
- At patienter oplever gode måltidsoplevelser under indlæggelsen som tilfredsstillende sanser og tilgodeser deres kulturelle baggrund.
- At pårørende til indlagte patienter kan købe mad på hospitalet og kan spise sammen med patienten.
- At personalet oplever hospitalet som en arbejdsplads, der vil gøre det sunde måltidsvalg til det lette valg i arbejdstiden.
- At personalet har et attraktivt madtilbud baseret på sunde retter samt sikres gode rammer for indtagelse af dagens måltider.
- At madtilbuddet på hospitalet er baseret på råvarer, der i videst mulig omfang er fremstillet ud fra økologiske, regional oprindelse samt principper for klima og bæredygtighed

## ”ERNÆRING PÅ TVÆRS” I REGION NORDJYLLAND

### Flere indsatser

- 2 årlige sparringsmøder med alle kommunale ernæringsfaglige (Aalborg UH er tovholder)
- Fælles elektronisk ernæringsplan ved udskrivelsen tilpasset kommunernes behov.
- Automatisk optælling af antal udsendte ernæringsplaner til de 11 kommuner
- Automatisk indlæggelsesrapport med oplysninger om ernæring
- Regionale udbudsaftaler ift. sondeborgere



# Herlev Hospital: Kom mæt hjem - ernæringsindsats efter udskrivelse af ældre patienter

## Ved udskrivelse

- Kort diætistvejledning, klinisk korrespondance til kommunen, selvvalgt 24t døgn madpakke (+ dataindsamling)
- Følgehemteamet tager madpakken med hjem. Døgnmadpakke indeholdende mad og drikke til det første døgn efter udskrivelse, samt en goodiebag med smagsprøver på proteinrige mælkebaserede fødevarer.

Hvis der skønnes behov for ernæringsstøtte fra kommunen, vil der blive sendt en klinisk korrespondancemeddelelse til kommunen.

## Efter udskrivelsen

- Indenfor 96 timer (det kommende udvidede behandlingsansvar) ernæringsopfølgning af hospitalsdiætist i borgerens eget hjem
- Klinisk korrespondancemeddelelse/mundtlig overlevering pr. tlf.?
- Dag 30 efter udskrivelse – ernæringsvejledning (besøg eller tlf.) mhp. fortsat individuel vejledning

## Effekter af at "følge hjem" med ernæring

### Randomiserede studier, der sammenligner med nuværende praksis:

- Bedre livskvalitet
- Bedre ernæringstilstand
- Bedre funktionsevne
- Færre genindlæggelser og nedsat mortalitet
- Økonomisk besparelse
  - Flere patienter starter og gennemfører genoptræning efter udskrivelsen



# Fra Konstitueringsaftale i Region Østdanmark for 2026-2029. Så det er tydeligt, at der også politisk er fokus på både sundheds-og ældrepolitik

**”Vi vil i Region Østdanmark sikre, at mad og måltider på  
hospitalet bliver en integreret del af behandlingen og plejen.**



# I aftalen lægges der vægt på:

Maden skal være **velsmagende, ernæringsrigtig og tilpasset den enkelt patients behov** – med særlig opmærksomhed på sårbare og underernærede patienter.

Regionen vil prioritere brug af **bæredygtige råvarer**, mindske madspild og styrke samarbejdet mellem køkkenpersonale og sundhedsfaglige medarbejdere.

Måltidet skal **understøtte både fysisk og psykisk trivsel** og bidrage til en værdig og helhedsorienteret patientoplevelse.

Kost og ernæring er vigtigt for at respondere godt på behandlingen, **undgå genindlæggelser** og i det hele taget at have et godt patientforløb.

Vi ønsker, at der indføres **a la carte på alle enheder** i regionen ligesom vi ønsker at udbrede Kom mæt hjem eller en lignende ordning til de områder, hvor det giver mening.

Der gennemføres **en audit af kost- og ernæringsindsatsen** i Region Østdanmarks sundhedsfaglige tilbud.”



## I aftalen lægges vægt på :

Kost og ernæring er vigtigt for at respondere godt på behandlingen, undgå genindlæggelser og i det hele taget at have et godt patientforløb.

Vi ønsker, at der indføres a la carte på alle enheder i regionen ligesom vi ønsker at udbrede Kom mæt hjem eller en lignende ordning til de områder, hvor det giver mening. Der gennemføres en audit af kost- og ernæringsindsatsen i Region Østdanmarks sundhedsfaglige tilbud.”



# Dialog i grupper: Hvordan kan vi få indflydelse i de nye politiske fora for det nære sundhedsvæsen? Drøft et eller flere spørgsmål.

Hvordan kan vi styrke vores viden om hvordan de svækkede ældre har det i vores kommune/region?

Hvordan deler vi i dag viden om svækkede ældres forhold i kommuner og regioner i distriktet?

Har vi lokalt de kræfter der skal til? Har vi erfaringer med at rekruttere frivillige, der kan stå for opgaven?

Kan vi bruge vores bisiddere og besøgsvenner til at få mere viden?



# Pejlemærker og nålestik: de ældrepolitiske indflydelsesgreb

Oplæg og gruppedrøftelser



# På vej: 10 temaark

## Emneark

### Rengøring til hjemmehjælpsmodtagere

#### Hjemmehjælpsmodtagere inviterer ikke gæster

Omkring 9.000 hjemmehjælpsmodtagere på landsplan afholder sig i dag fra at invitere gæster hjem, fordi de ikke har mulighed for at få gjort rent, når det er nødvendigt. Det er en enorm stigning siden 2021, hvor tallet var 5000 hjemmehjælpsmodtagere. Det ødelægger livskvaliteten, hvis man skal gå og være flov over at bo i et snavset hjem. Sådan må det naturligvis ikke være.

Rengøring er et af de områder i den kommunale ældrepleje, som der er skåret mest i. Præcis hvor meget afhænger af, hvilken kommune man bor i.

#### Robotstøvsugeren har erstattet den manuelle hjælp

I mange kommuner er den manuelle hjælp til fx støvsugning erstattet af en robotstøvsuger. Mange ældre oplever her store problemer, fordi robotstøvsugerne ikke er velegnede i ældres hjem. De sidder fast i tæpper og møbler, og støvsugerne kan ikke selv transportere sig fra rum til rum.

Kommunens løsning er ofte at bede om at få fjernet møbler, dørtrin, tæpper og lignende, så støvsugeren kan komme til. Men er det meningen, at man skal omdanne sit hjem til en hospitalsstue for at få gjort rent?

Brugen af robotstøvsugere giver store problemer for hjemmehjælperne. De bruger alt for megen tid på at lære at betjene forskellige modeller med varierende apps. Man kan derfor spørge sig selv, hvor store de reelle tidsmæssige besparelser er.

#### Kommunernes forpligtelse

Alle kommuner er forpligtiget til at sikre, at hjemmet er indrettet til brug af robotstøvsuger, inden de træffer afgørelse om hjælp til støvsugning. Det har Ankestyrelsen truffet beslutning om i en konkret ankesag i slutningen af 2025.

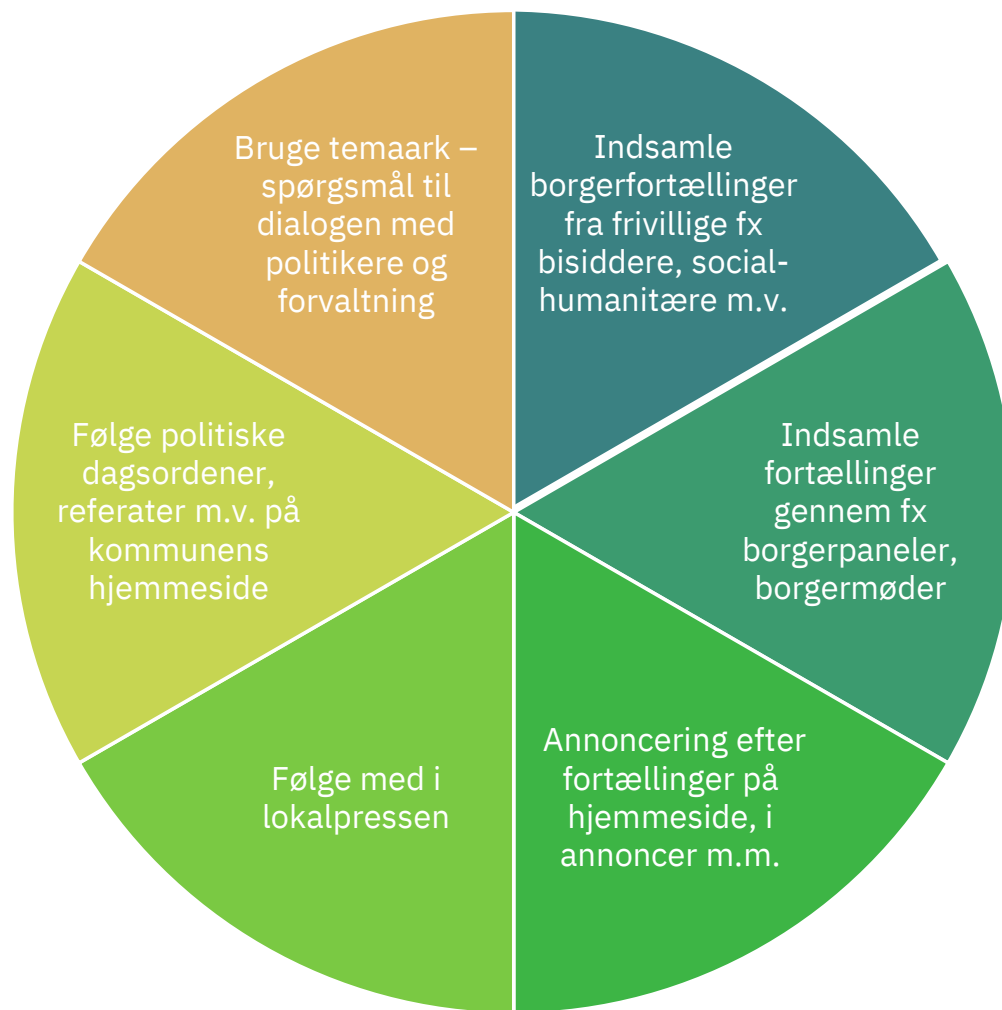
#### Ældre Sagen mener

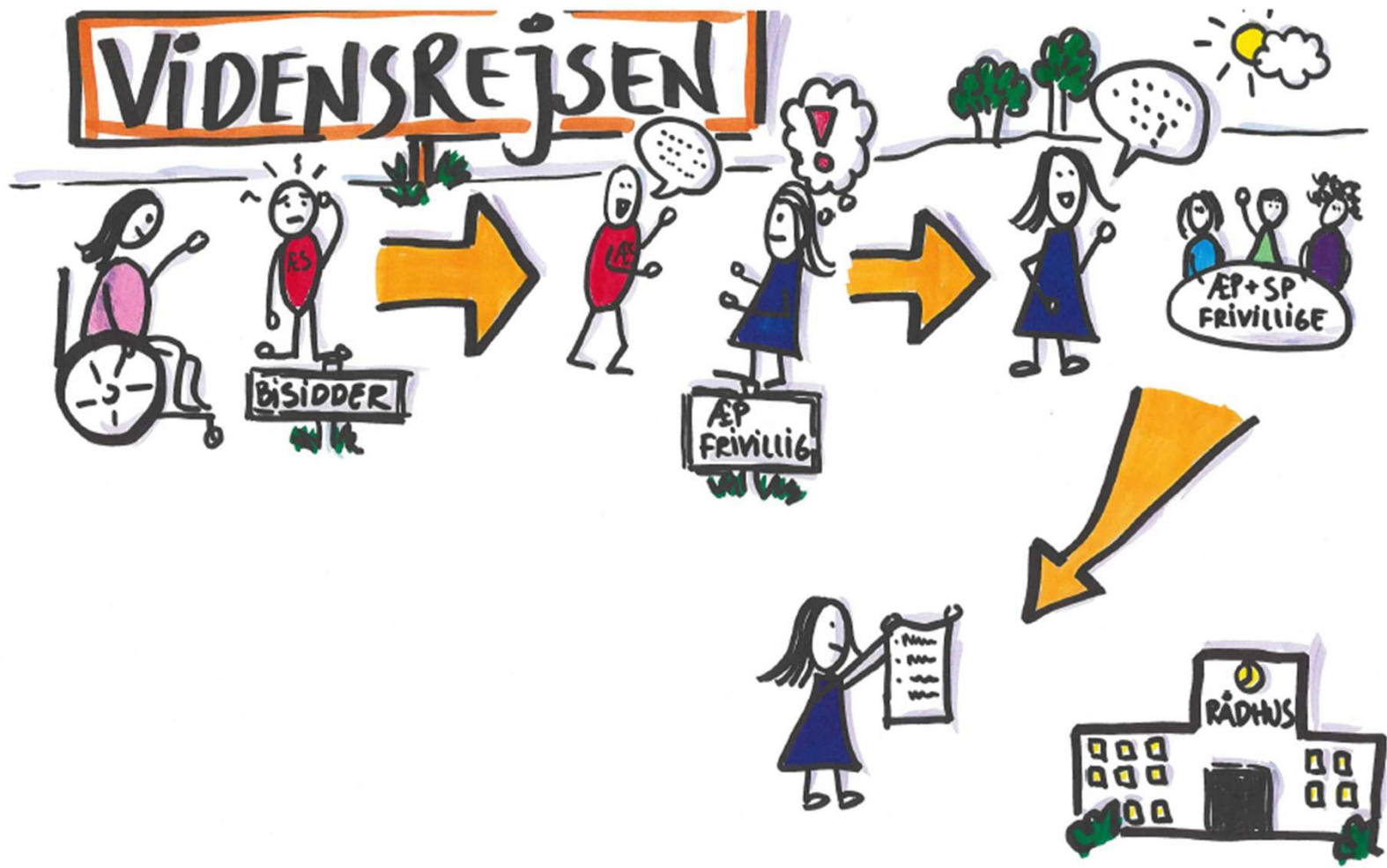
Svækkede ældre skal have hjælp til at bo og leve i en ren bolig. Robotstøvsugere skal være en hjælp og ikke en udfordring for den ældre.

#### Hvordan er det i jeres kommune? Spørgsmål til jeres lokale politikere

- Hvordan vil du som ansvarlig politiker sikre, at alle svækkede ældre i kommunen oplever at have et hjem, hvor de kan invitere gæster?
- Hvad synes du om, at ældre skal ændre indretningen i deres hjem for, at robotstøvsugeren kan komme rundt?
- Har din kommune, forinden der er truffet afgørelse om hjælp til støvsugning og eventuel brug af robotstøvsuger, konstateret om hjemmet er indrettet til brug af en robotstøvsuger?

# Hvordan kan I følge implementeringen af ældreloven?





# Hvad kan du gøre, hvis du er vidne til noget urimeligt?



Oplys om  
**klagemuligheder**  
(fx Ankestyrelsen,  
Borgerrådgiver)



Henvis til  
**Rådgivningen**  
7089 0081



Kontakt de lokale  
**ældre- og  
sundhedspoliti-  
ske frivillige**



Kontakt  
**Ældretilsynet** via  
Ældrelinjen  
[www.Aeldretilsyn.dk](http://www.Aeldretilsyn.dk)

Sørg altid for at have fået samtykke af den det drejer sig om, hvis du går videre med en sag til fx de sundheds- og ældrepolitiske frivillige eller Ældretilsynet (sidstnævnte er til spørgsmål eller bekymringer angående forholdene i plejeenhed eller leverandør af helhedspleje)

# Emner i ældreloven

**Rengøring**

**Faste  
hjælpere/teams**

**Flere  
plejehjems-  
pladser**

**Pårørende  
samarbejde**

**Selv-  
bestemmelse**

**Andet**

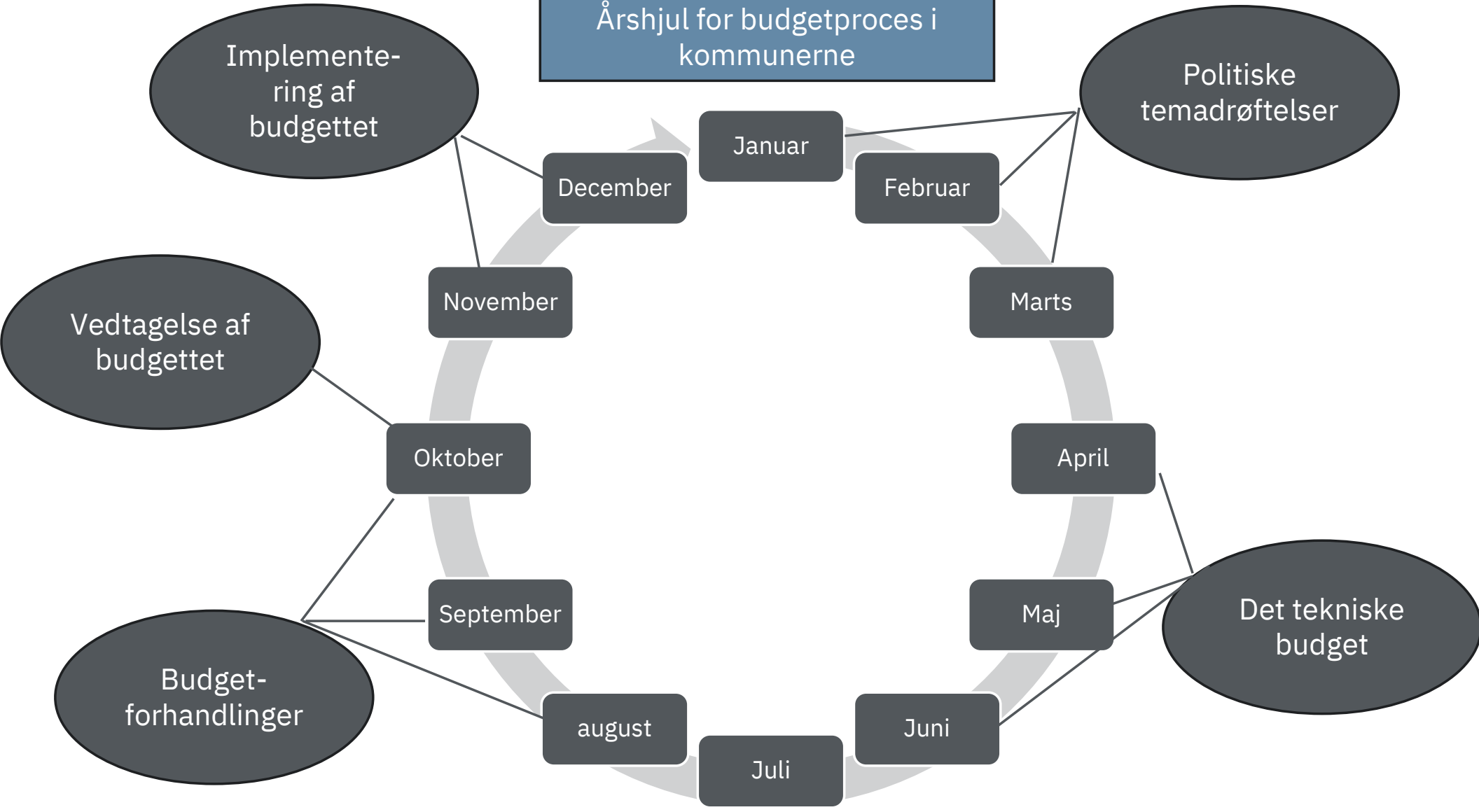
# Det lokalpolitiske hjul – hvad gør I når emnet er valgt?



# Hvordan rejser I en sag overfor kommunen/embedsmænd/politiker(e)?



# Årshjul for budgetproces i kommunerne



# Hvilken viden har vi der kan indgå i det ældrepolitiske arbejde?

## **Viden om kommunale data fra Ældre Sagens sekretariat:**

Kommunetal på Frivilligportalen (fx udviklingen i udgifter til 80+ årige m.v.)

<https://www.aeldresagen.dk/frivilligportalen/frivilligomraader/lokal-indflydelse/kommunetal>

Viden om dækningsgrad på plejehjem (fremskrivning af behovet for plejehjemspladser)

<https://www.aeldresagen.dk/maerkesager-og-resultater/maerkesager/plejehjem/fakta/antal-plejeboliger-i-danmark>

Viden og nøgletal om ældres oplevelser af hjemmehjælp [Nye hjemmehjælpstal viser at hjemmehjælpen er i frit fald](#)

Viden og nøgletal om pårørendes forhold <https://billeder.aeldresagen.dk/cdn/xZfVA7/2024-voksne-boern-til-modtagere-af-hjemmehjaelp.pdf>

Viden om mærkesager

## **Viden om lokale forhold**

Viden fra bisiddere, social-humanitære frivillige og andre frivillige fra deres møder med svækkede ældre og deres pårørende.

Viden fra kommunens hjemmeside, lokale medier, borgermøder, borgerpaneler, tilsynsrapporter m.v.

## Gruppearbejde – vælg 2-3 spørgsmål

- Hvad er I optaget af i dagens oplæg?
- Hvordan kan I bruge viden fra oplæggene i jeres ældre- og/eller sundhedspolitiske politiske arbejde?
- Er der nogle emner I syntes er særligt vigtige?
- Hvordan kan I styrke jeres viden om forholdene for de svækkede ældre i vores kommune/region?
- Har I en god dialog med forvaltning og/eller politikere i kommune/region? Er der lydhørhed?
- Har I lokalt de kræfter der skal til for at løfte jeres ældre og/eller sundhedspolitiske opgaver?

# Kontaktoplysninger

Rejseholdet

Ældrepolitisk konsulent

Tina Hosbond

Tlf 9117 8540

Mail [th@aeldresagen](mailto:th@aeldresagen)

– understøtter ældre- og sundhedspolitiske frivillige i distrikt 9 og 10 med sparring, viden og værktøjer.

# **Evaluering og afslutning på temadagen**

## **Korte møder:**

**Hvad syntes du var særligt interessant at få viden om på temadagen?**

**Hvad tager du med hjem fra temadagen og deler med de frivillige i din lokalafdeling/dit Koordinationsudvalg?**

**Hvad skal næste distriktstemadag handle om?**