

Ledighed blandt seniorer

Ældre Sagen
Oktober 2025

Ældre Sagen udarbejder nøgletal og beskrivende statistik om ældre. Hovedkilden er Danmarks Statistik, enten Statistikbanken eller registerdata, som Ældre Sagen har adgang til under forskerordningen. Det tilstræbes, at hvert års Ældre i Tal indeholder de nyeste tal om et emne. Der anvendes oplysninger for forskellige år, afhængig af hvornår statistikker om de enkelte emner offentliggøres. Det tilstræbes, at figurer og tabeller med samme indhold har samme nummer fra år til år.

Indhold

Hovedbudskaber

Datagrundlag

Figur 1: Ledige fuldtidspersoner (sæsonkorrigeret) i aldersgruppen +55 år, januar 2020 - september 2025

Figur 2: Ledige fuldtidspersoner (sæsonkorrigeret) som procent af arbejdsstyrken, januar 2020 - september 2025

Figur 3: Langtidsledige i fuldtidspersoner i aldersgruppen +55 år, juni 2019 - juni 2025

Figur 4: Langtidsledige personer som andel af bruttoledige personer, juni 2019 - juni 2025

Figur 5: Andel i beskæftigelse 3 måneder efter nyledighed, 2019 - 2024

Tabel 1: Antallet af fuldtidsledige og fuldtidsledige som procent af arbejdsstyrken fordelt på alder og køn, 2019-2024

Figur 6a: Fuldtidsledige i pct. af arbejdsstyrken med grundskole som højest fuldførte uddannelse, 2019-2024

Figur 6b: Fuldtidsledige i pct. af arbejdsstyrken med erhvervsfaglige uddannelser som højest fuldførte uddannelse, 2019-2024

Figur 6c: Fuldtidsledige i pct. af arbejdsstyrken med MVU som højest fuldførte uddannelse, 2019-2024

Figur 6d: Fuldtidsledige i pct. af arbejdsstyrken med LVU som højest fuldførte uddannelse, 2019-2024

Kort 1: Fuldtidsledige i alt i pct. af arbejdsstyrken i 2024

Kort 2: Fuldtidsledige i alderen 55-59-årige i pct. af arbejdsstyrken i 2024

Kort 3: Fuldtidsledige i alderen 60+-årige i pct. af arbejdsstyrken i 2024

Bilag A. Fuldtidsledige i pct. af arbejdsstyrken fordelt på kommuner i 2024

Hovedbudskaber

Færre seniorer er tilbage i job efter tre måneders ledighed

Seniorer er i lavere grad end andre ledige tilbage i beskæftigelse efter en ledighedsperiode på tre måneder. I løbet af 2024 kom omkring hver tredje ledige i job igen inden for tre måneder, mens det blandt de 60-64 årige kun gjaldt omtrent hver fjerde og blandt de 65-66-årige hver femte. Dette indikerer, at ældre i højere grad end yngre ledige oplever barrierer for at vende hurtigt tilbage til arbejdsmarkedet.

Samtidig ses en bredere tendens til, at færre ledige kommer i beskæftigelse inden for tre måneders ledighed. I 2024 var overgangen fra ledighed til beskæftigelse inden for tre måneder lavere end i årene 2021-2023, hvilket både gælder seniorerne og den øvrige arbejdsstyrke.

Langtidsledighed udgør fortsat en betydelig udfordring for seniorer

Selvom antallet af langtidsledige seniorer i juni 2025 fortsat er lavere end før coronapandemien, har udviklingen de seneste år været opadgående. I juni 2025 var der omkring 4.050 langtidsledige seniorer målt i fuldtidspersoner mod cirka 3.250 i juni 2023¹.

Andelen af langtidsledige blandt de bruttoledige er samtidig højere for seniorerne end for resten af arbejdsstyrken. Det gælder især for de ældste aldersgrupper, hvor mere end hver fjerde ledig i alderen 65-66 år er langtidsledig. Det indikerer, at seniorer, som mister deres job, i mange tilfælde har vanskeligt ved at komme tilbage i arbejde.

Ledigheden blandt seniorer er stigende

Ledigheden blandt seniorer har været stigende gennem de seneste år. For de 65-66-årige er ledighedsprocenten steget fra 2,8 pct. i september 2023 til 3,2 pct. i september 2024 og videre til 3,7 pct. i september 2025. Blandt de 60-64-årige har ledigheden i perioden juli-september 2025 ligget på 3,0 pct., hvilket er en anelse højere end den samlede ledighed på 2,9 pct. Det er første gang siden begyndelsen af 2022, at de 60-64-årige har en højere ledighed end arbejdsstyrken som helhed.

Uddannelsesniveau har stor betydning for ledigheden blandt seniorerne

Der er markante forskelle i ledigheden blandt seniorer afhængigt af uddannelsesniveau. Seniorer med en mellemlang eller lang videregående uddannelse har generelt lavere ledighed end gennemsnittet på tværs af aldersgrupper. Omvendt har seniorer, hvis højest fuldførte uddannelse er grundskolen, en væsentligt højere ledighed end gennemsnittet.

¹ Der benyttes og sammenlignes tal for juni for at korrigere for sæson.

Datagrundlag

Data vedrørende ledighed er hentet fra både Jobindsats.dk, udarbejdet af Styrelsen for Arbejdsmarked og Rekruttering, (månedstatistik) og Danmarks Statistik (årsstatistik og uddannelsesopdeling).

Opgørelserne om ledighed i denne Ældre i Tal tager udgangspunkt i den registerbaserede ledighedsstatistik². Den registerbaserede ledighed omfatter jobparate/åbenlyst uddannelsesparate ledige, som overholder den internationale arbejdsorganisations ILO's kriterier om rådighed og aktiv jobsøgning, og som modtager en af følgende ydelser: A-dagpengemodtagere eller kontanthjælp. Statistikken belyser den ledighed, der er registreret i a-kasserne og de offentlige jobcentre og modtager personer, der modtager dagpenge, kontantydelse, arbejdsmarkedsydelse eller særlig uddannelsesyndelse, samt jobparate personer, der modtager kontanthjælp, uddannelseshjælp, integrationsydelse eller løntilskud. Statistikken omfatter ikke ledige, som er selvforsørgende.

Jobindsats måling om langtidsledige viser antal bruttoledige personer (dvs. ledige såvel som aktiverede) på a-dagpenge, arbejdsmarkedsydelse, kontanthjælp (inkl. særlig uddannelsesyndelse) og selvforsørgelses- og hjemrejseydelse samt overgangsydelse med visitationskategorien "Jobparat" eller uddannelseshjælp og selvforsørgelses- og hjemrejseydelse samt overgangsydelse med visitationskategorien "Åbenlyst uddannelsesparat", der har været ledige/aktiverede i minimum 80 pct. af tiden i de seneste 12 måneder (inkl. den valgte måned)³.

Statistikkerne er aldersmæssigt begrænset til udelukkende at omfatte personer, der er fyldt 16 år og endnu ikke har nået deres folkepensionsalder.

Både Danmarks Statistik og Jobindsats.dk reviderer data og statistik løbende, og der tages derfor forbehold for løbende, mindre ændringer i tallene.

Der bruges følgende betegnelser, som defineres således:

Arbejdsstyrken er den del af en befolkning, hvis arbejdskraft er til rådighed for arbejdsmarkedet. Det er her defineret som personer, der er ledige eller i beskæftigelse ifølge officielle registre.

Fuldtidsledige (ledige fuldtidspersoner) opgøres ved at beregne, hvor mange fuldtidsledige samtlige ledighedsberørte svarer til.

Bruttoledige omfatter både ikke-aktiverede (nettoledige) og aktiverede ledige.

Langtidsledige er personer, der har været ledige/aktiverede i minimum 80 pct. af tiden i de seneste 12 måneder, jf. definition ovenfor.

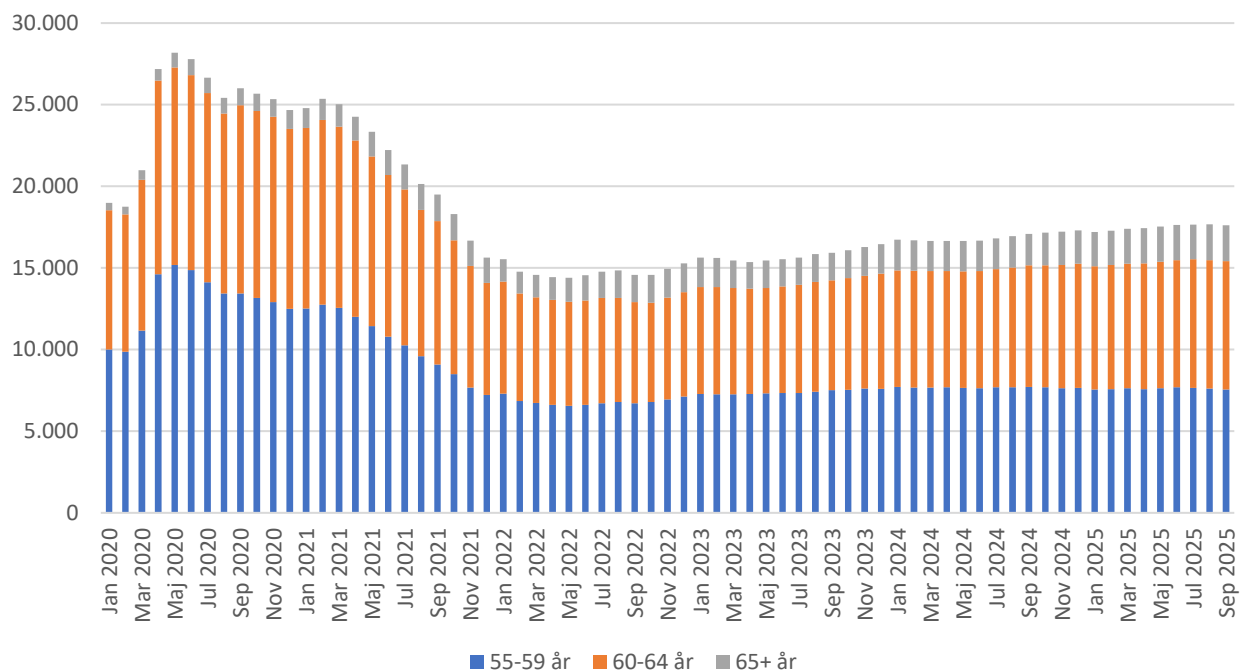
Ved **sæsonkorrektion** forsøger man at fjerne sæsoneffekter fra tidsserien. Fx er der typisk højere ledighed i byggebranchen i vinterhalvåret.

² Se statistikdokumentation her for henholdsvis Danmarks Statistik og Jobindsats:

<https://www.dst.dk/da/Statistik/dokumentation/statistikdokumentation/registeret-ledighed>
<https://jobindsats.dk/information/om-malinger/om-arbejdsmarked/om-status-pa-arbejdsmarkedet/om-ledighed-faktiske-antal-ledige-og-fuldtidsledige/>

³ <https://jobindsats.dk/information/om-malinger/om-arbejdsmarked/om-status-pa-arbejdsmarkedet/om-antal-langtidsledige-personer/>

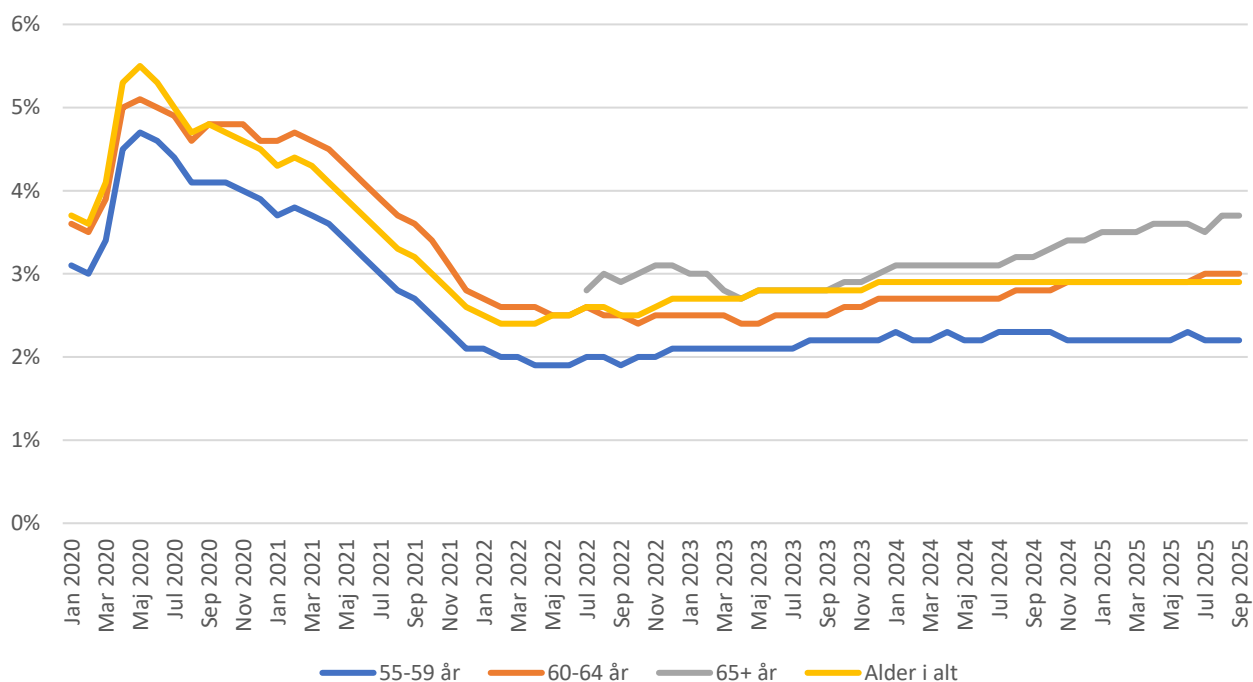
Figur 1. Ledige fuldtidspersoner i aldersgruppen +55 år (sæsonkorrigeret), januar 2020 – september 2025



Kilde: Jobindsats.dk, tabel: "Status på arbejdsmarkedet: Ledighed: Sæsonkorrigeret antal fuldtidsledige".

Note: Det faktiske antal fuldtidsledige opreguleres forud for deres brug i sæsonkorrektionen som følge af efterslæb i registreringerne fra a-kasser og kommuner. Aldersgruppen 65+ år dækker over 65-66 årige.

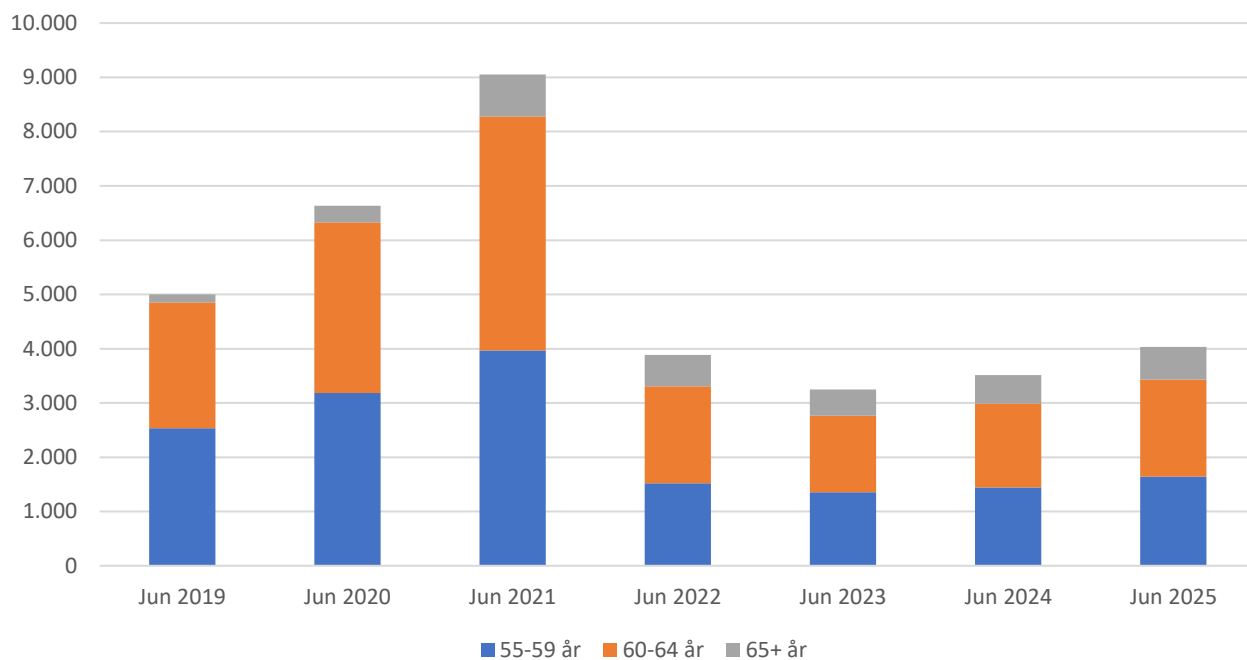
Figur 2. Ledige fuldtidspersoner som procent af arbejdsstyrken (sæsonkorrigeret), januar 2020 - september 2025



Kilde: Samme som figur 1.

Udviklingen for aldersgruppen 65+ år er frem til og med juni 2022 fjernet grundet store udsving på grund af ændret folkepensionsalder.

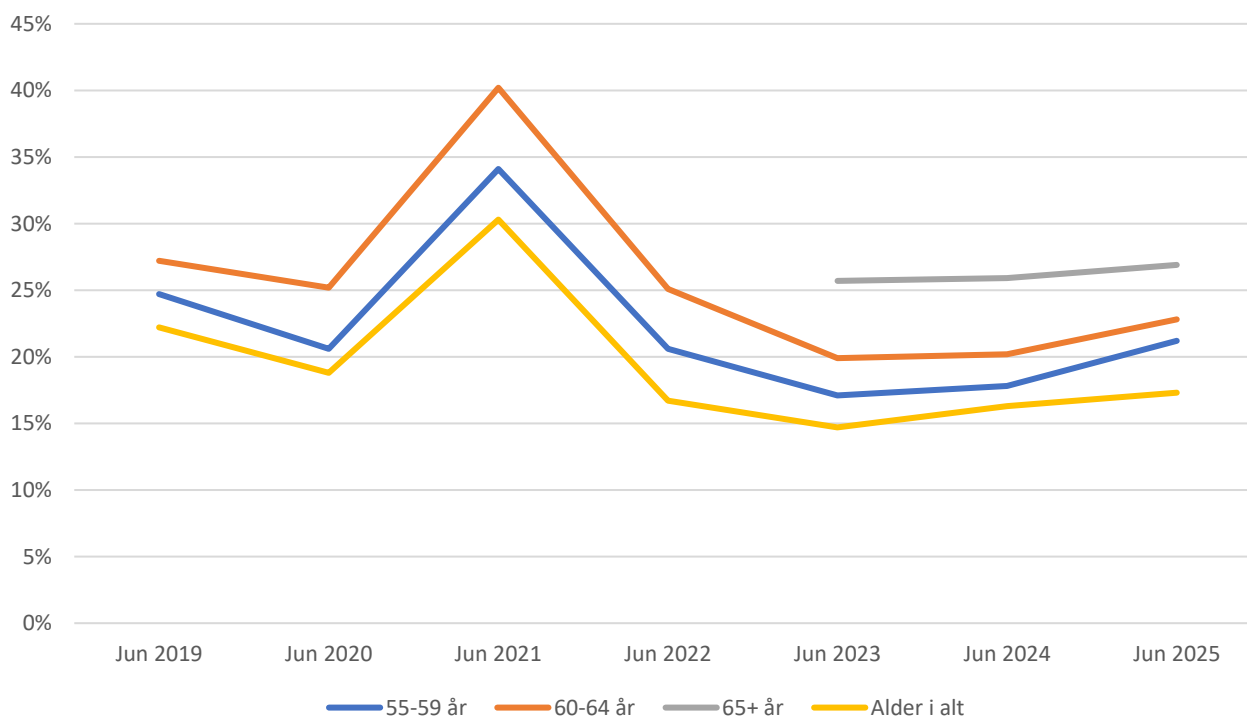
Figur 3. Langtidsledige i fuldtidspersoner i aldersgruppen +55 år, juni 2019 - juni 2025



Kilde: Jobindsats.dk, tabel: "Status på arbejdsmarkedet: Antal langtidsledige personer".

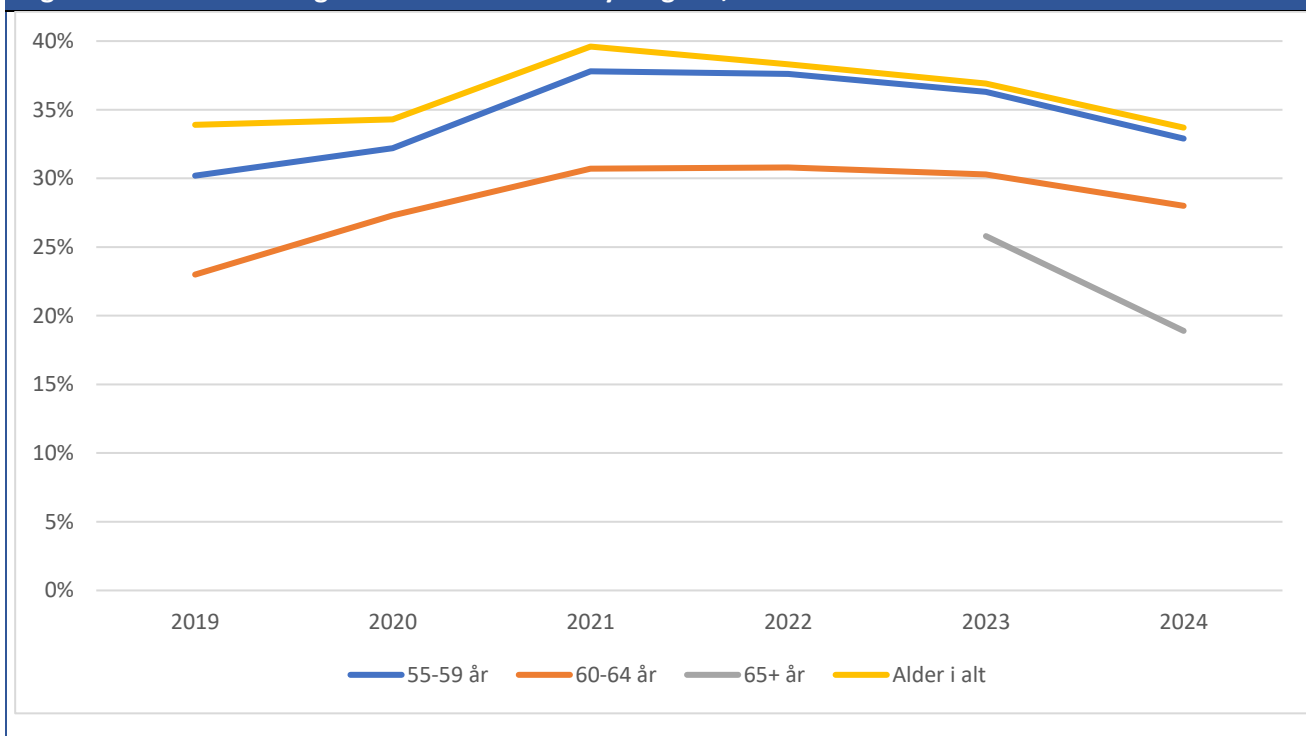
Note: Pga. efterregistreringer kan tallene for især den seneste periode stige ved næste opdatering. Aldersgruppen 65+ år dækker over 65-66 årige.

Figur 4. Langtidsledige personer som andel af bruttoledige personer, juni 2019 - juni 2025



Kilde: Samme som figur 1. Udviklingen for aldersgruppen 65+ år er frem til og med juni 2022 fjernet grundet store udsving på grund af ændret folkepensionsalder.

Figur 5. Andel i beskæftigelse 3 måneder efter nyledighed, 2019 - 2024



Kilde: Jobindsats.dk, tabel: "Fra ydelse til beskæftigelse: Andel i beskæftigelse 3, 6, 9 og 12 mdr. efter nyledighed".

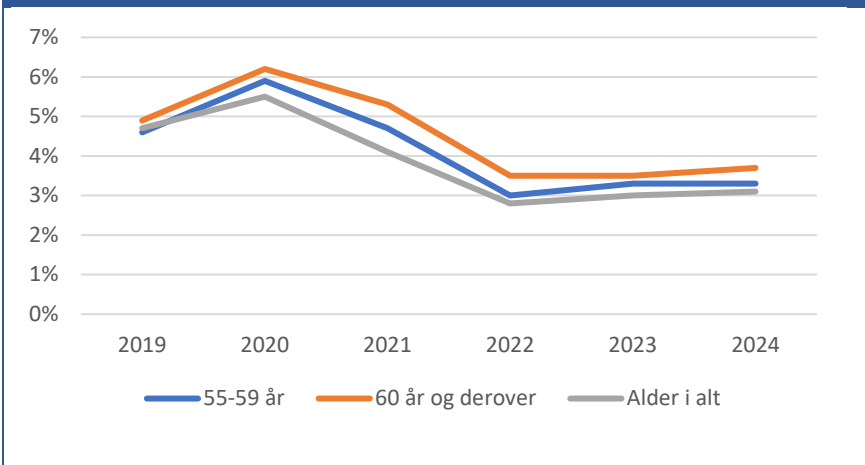
Note: Pga. efterregistreringer kan tallene for især den seneste periode stige ved næste opdatering. Et forløb opgøres som nyt forløb fra første ydelsesdag på a-dagpenge eller kontanthjælp, hvor personen ikke har modtaget offentlige forsørgelsesydelse af nogen art i de foregående 4 uger. Personer kan indgå med flere forløb i målingen indenfor den valgte periode. Målingen viser andelen af nye ledighedsforløb, hvor a-dagpengemodtagere samt jobklare kontanthjælpsmodtagere 3, 6, 9 hhv. 12 måneder efter nyledighed ikke modtager offentlige forsørgelsesydelse i mindst 4 sammenhængende uger. Aldersgruppen 65+ år dækker over 65-66 årige.

Table 1. The number of full-time employees and full-time employees as a percentage of the workforce by age and gender, 2019-2024

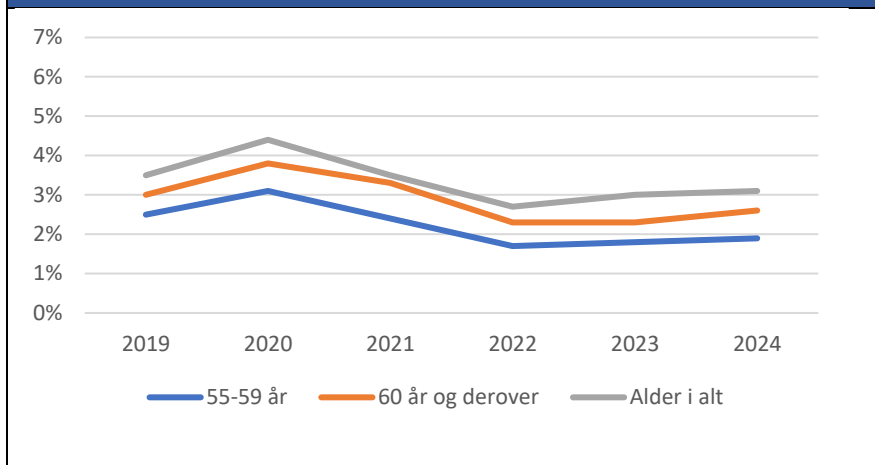
	2019	2020	2021	2022	2023	2024
	Full-time employees, rounded to the nearest 100					
I alt	104.000	131.300	105.800	75.500	83.300	87.100
Kvinder	50.600	66.300	53.300	36.000	40.600	43.100
Mænd	53.400	65.000	52.500	39.500	42.700	44.000
55-59 år	9.800	12.700	10.400	6.800	7.300	7.500
Kvinder	5.100	6.900	5.700	3.500	3.900	4.000
Mænd	4.700	5.900	4.700	3.200	3.400	3.500
60 år og derover	9.200	12.700	12.000	8.600	9.000	9.900
Kvinder	5.100	7.200	6.800	4.700	5.000	5.600
Mænd	4.200	5.500	5.200	3.900	4.000	4.400
	Full-time employees as a percentage of the workforce, in pct.					
I alt	3,7%	4,6%	3,6%	2,5%	2,8%	2,9%
Kvinder	3,4%	4,5%	3,5%	2,3%	2,6%	2,8%
Mænd	3,9%	4,7%	3,7%	2,7%	2,9%	3,0%
55-59 år	3,1%	3,9%	3,1%	2,0%	2,1%	2,2%
Kvinder	3,2%	4,1%	3,3%	2,0%	2,2%	2,3%
Mænd	3,0%	3,7%	2,9%	1,9%	2,1%	2,1%
60 år og derover	3,7%	4,8%	4,2%	2,8%	2,8%	3,1%
Kvinder	3,8%	5,0%	4,4%	2,8%	2,9%	3,2%
Mænd	3,6%	4,5%	4,0%	2,7%	2,7%	2,9%

Kilde: Danmarks Statistik (Statistikbanken.dk/AUL08).

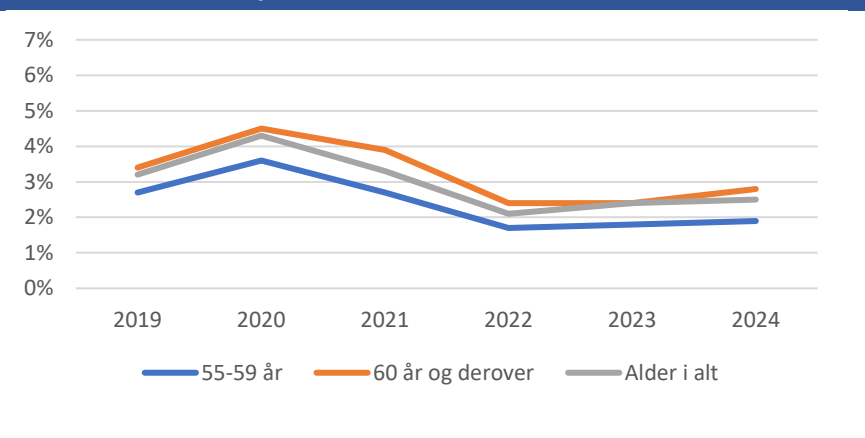
Figur 6a. Fuldtidsledige i pct. af arbejdsstyrken med *grundskole* som højest fuldførte uddannelse, 2019-2024



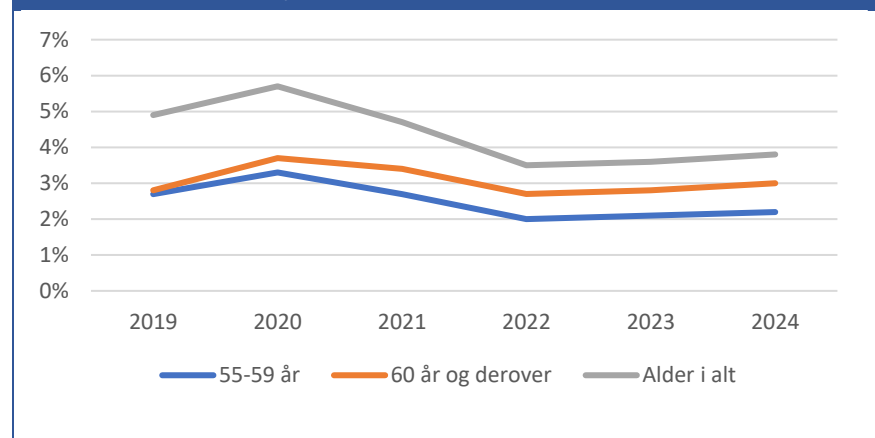
Figur 6c. Fuldtidsledige i pct. af arbejdsstyrken med *MVU* som højest fuldførte uddannelse, 2019-2024



Figur 6b. Fuldtidsledige i pct. af arbejdsstyrken med *erhvervsfaglige uddannelser* som højest fuldførte uddannelse, 2019-2024



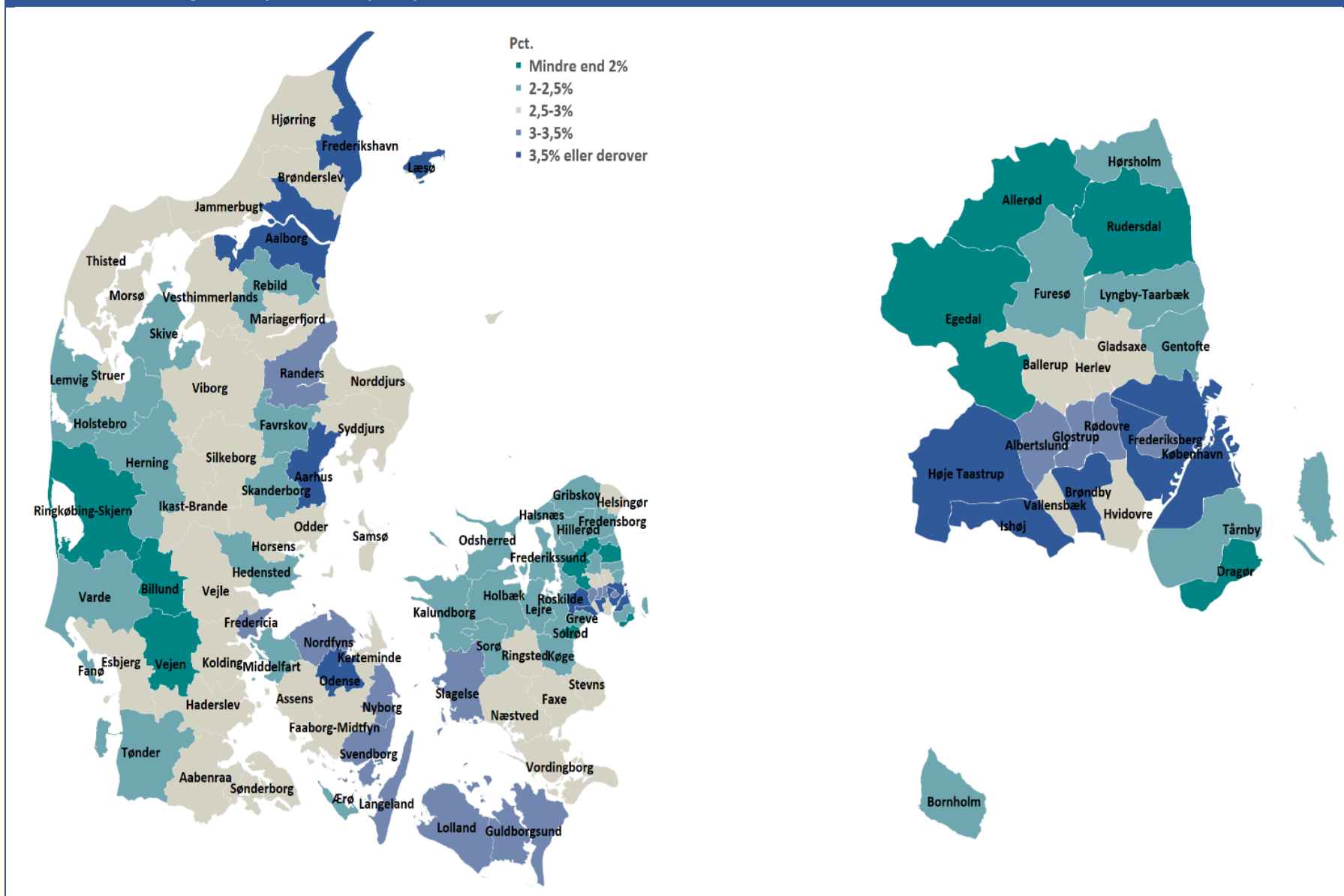
Figur 6d. Fuldtidsledige i pct. af arbejdsstyrken med *LVU* som højest fuldførte uddannelse, 2019-2024



Kilde: Danmarks Statistik (Statistikbanken.dk/AUL08).

Note: De fire mest udbredte uddannelsesgrupper er præsenteret her i form af Grundskole, Erhvervsfaglige uddannelser, Mellemlange videregående uddannelser (MVU) og Lange videregående uddannelser (LVU). Ledighedsprocenten for de øvrige uddannelsesgrupper kan findes via Statistikbanken.dk/AUL08.

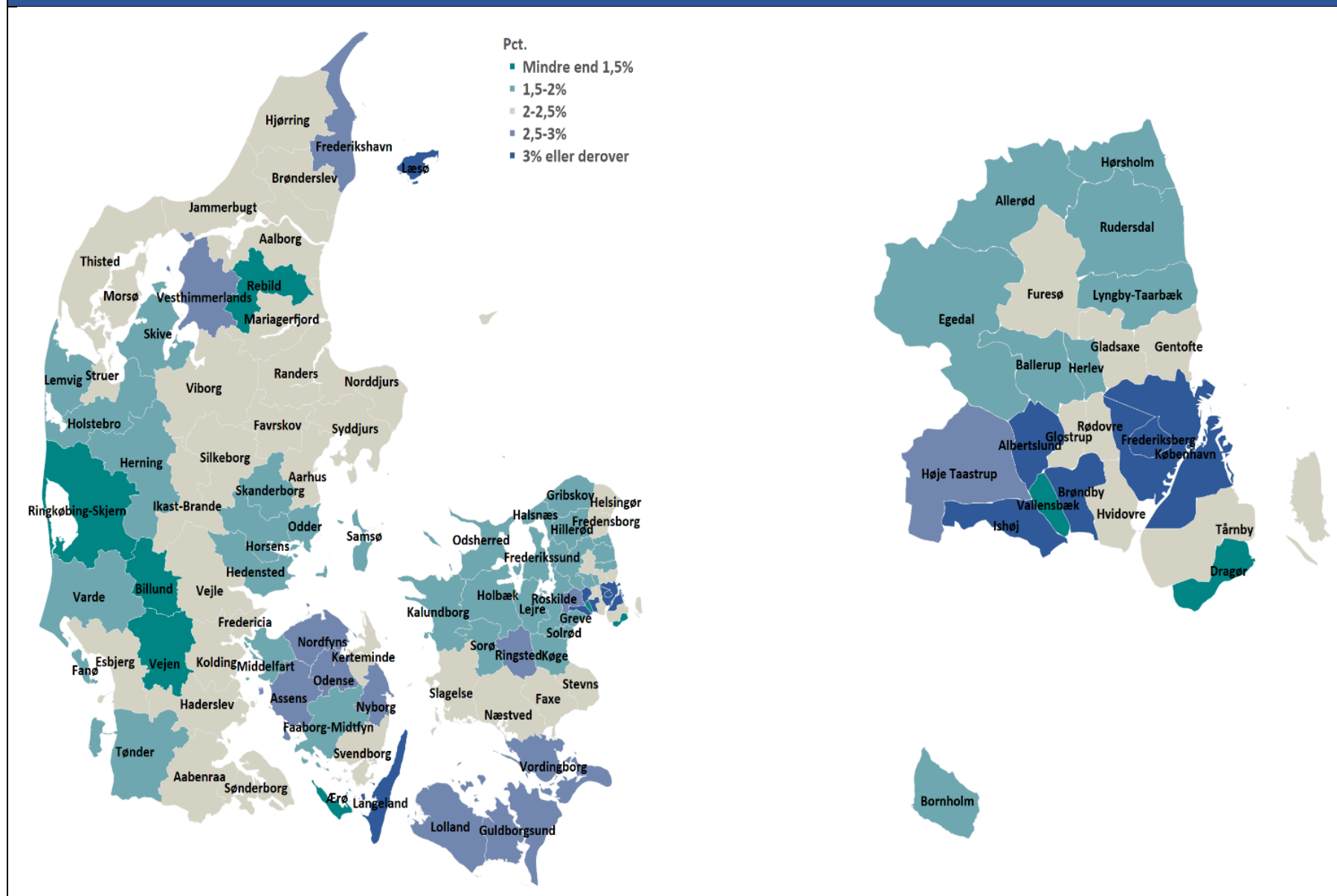
Kort 1. Fuldtidsledige i alt i pct. af arbejdsstyrken i 2024



Anm.: For hele landet var andelen af fuldtidsledige i arbejdsstyrken 2,9 pct. i 2024. Data for hver kommune ligger i bilag A. Kilde:

Kilde: Danmarks Statistik (Statistikbanken.dk/AULP01) og egne beregninger.

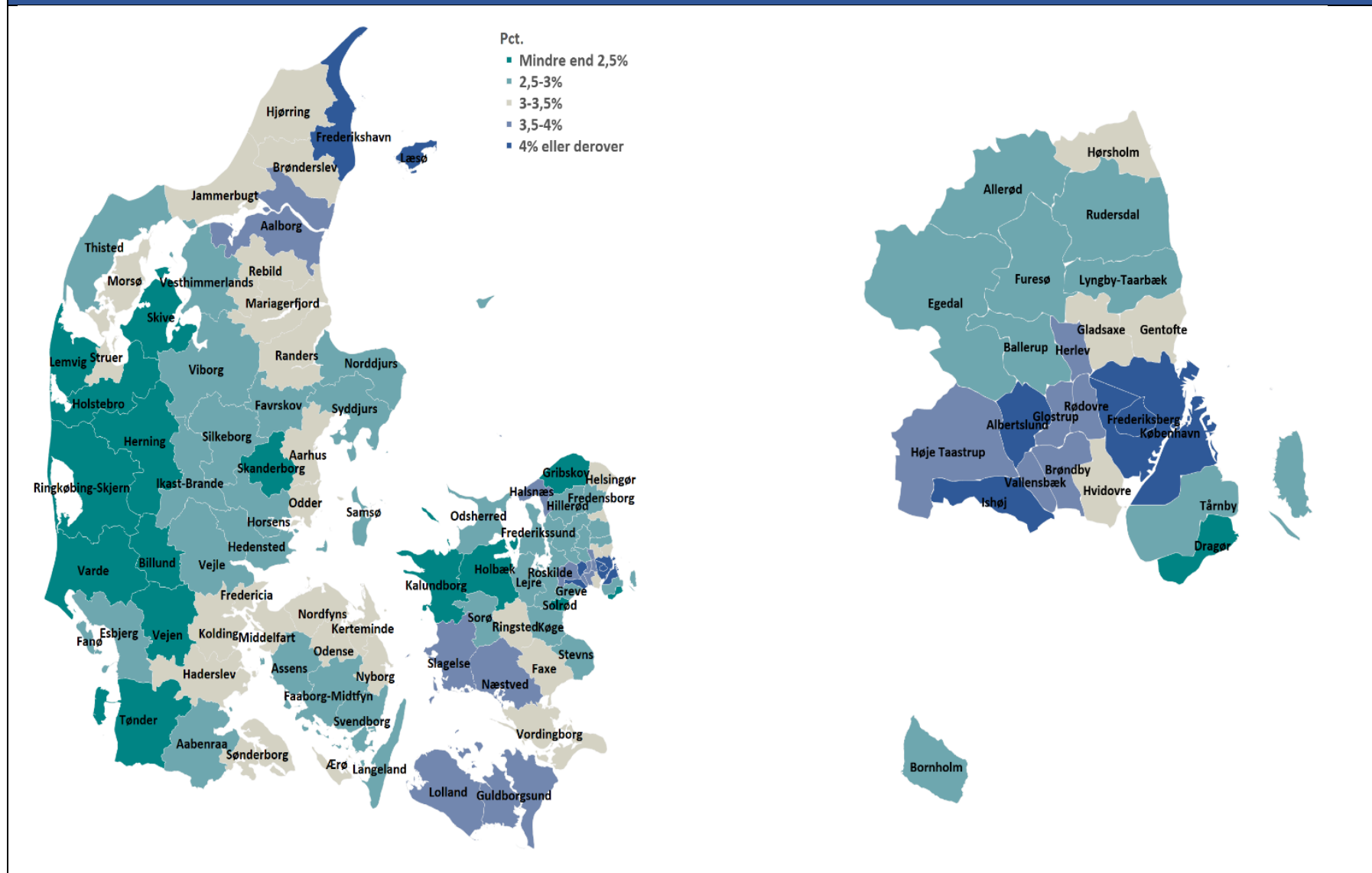
Kort 2. Fuldtidsledige i alderen 55-59-årige i pct. af arbejdsstyrken i 2024



Anm.: For hele landet var andelen af 55-59-årige fuldtidsledige i arbejdsstyrken 2,2 pct. i 2024.

Kilde: Danmarks Statistik (Statistikbanken.dk/AULP01) og egne beregninger.

Kort 3. Fuldtidsledige i alderen 60+-årige i pct. af arbejdsstyrken i 2024



Anm.: For hele landet var andelen af 55-59-årige fuldtidsledige i arbejdsstyrken 3,1 pct. i 2024.

Kilde: Danmarks Statistik (Statistikbanken.dk/AULP01) og egne beregninger.

Bilag A. Fuldtidsledige i pct. af arbejdsstyrken fordelt på kommuner i 2024

	Alder i alt	55-59 år	60 år og derover
Hele landet	2,9%	2,2%	3,1%
København	3,6%	3,2%	4,2%
Frederiksberg	3,2%	3,0%	4,2%
Dragør	1,6%	1,1%	2,4%
Tårnby	2,2%	2,2%	2,8%
Albertslund	3,3%	3,0%	4,2%
Ballerup	2,5%	1,9%	2,8%
Brøndby	4,0%	3,5%	3,7%
Gentofte	2,4%	2,4%	3,0%
Gladsaxe	2,6%	2,0%	3,3%
Glostrup	3,1%	2,4%	3,8%
Herlev	2,6%	1,7%	3,5%
Hvidovre	2,7%	2,0%	3,1%
Høje-Taastrup	3,7%	2,6%	3,6%
Ishøj	4,8%	3,6%	4,9%
Lyngby-Taarbæk	2,2%	1,7%	2,8%
Rødovre	3,1%	2,4%	3,8%
Vallensbæk	2,8%	1,4%	3,7%
Allerød	1,5%	1,5%	2,7%
Egedal	1,7%	1,5%	2,5%
Fredensborg	2,2%	2,0%	2,7%
Frederikssund	2,2%	1,8%	2,5%
Furesø	2,2%	2,2%	2,5%
Gribskov	2,0%	1,7%	2,4%
Halsnæs	2,3%	1,6%	3,5%
Helsingør	2,5%	2,3%	3,0%
Hillerød	2,1%	1,8%	2,6%
Hørsholm	2,2%	1,8%	3,1%
Rudersdal	1,9%	1,5%	2,6%
Bornholm	2,4%	1,8%	2,8%
Greve	2,4%	1,8%	2,5%
Køge	2,2%	1,8%	2,8%
Lejre	2,1%	1,6%	2,8%
Roskilde	2,2%	1,8%	2,8%
Solrød	1,9%	1,7%	2,4%
Faxe	2,6%	2,2%	3,0%
Guldborgsund	3,1%	2,6%	3,5%
Holbæk	2,1%	1,6%	2,4%
Kalundborg	2,2%	1,8%	2,1%
Lolland	3,4%	2,8%	3,8%

Næstved	2,9%	2,4%	3,6%
Odsherred	2,3%	1,6%	2,6%
Ringsted	2,9%	2,5%	3,3%
Slagelse	3,2%	2,4%	3,5%
Sorø	2,3%	1,8%	2,6%
Stevns	2,7%	2,1%	2,6%
Vordingborg	2,9%	2,7%	3,1%
Assens	2,8%	2,5%	2,9%
Faaborg-Midtfyn	2,6%	1,8%	2,8%
Kerteminde	2,8%	2,2%	3,1%
Langeland	3,4%	3,6%	2,5%
Middelfart	2,4%	1,9%	3,0%
Nordfyns	3,0%	2,9%	3,2%
Nyborg	3,3%	2,6%	3,2%
Odense	3,9%	2,9%	3,4%
Svendborg	3,1%	2,0%	2,8%
Ærø	2,0%	1,3%	3,3%
Billund	1,8%	1,3%	1,6%
Esbjerg	2,5%	2,0%	2,8%
Fanø	2,2%	1,9%	2,9%
Fredericia	3,2%	2,1%	3,2%
Haderslev	2,8%	2,1%	3,2%
Kolding	2,7%	2,2%	3,1%
Sønderborg	2,8%	2,3%	3,1%
Tønder	2,1%	1,9%	2,4%
Varde	2,0%	1,7%	1,8%
Vejen	1,8%	1,4%	2,0%
Vejle	2,6%	2,0%	2,9%
Aabenraa	2,5%	2,0%	2,9%
Favrskov	2,2%	2,0%	2,8%
Hedensted	2,0%	1,8%	2,5%
Horsens	2,7%	1,8%	2,7%
Norddjurs	2,9%	2,3%	2,9%
Odder	2,6%	1,9%	3,0%
Randers	3,1%	2,1%	3,1%
Samsø	2,5%	1,8%	2,9%
Silkeborg	2,5%	2,0%	2,8%
Skanderborg	2,0%	1,7%	2,0%
Syddjurs	2,7%	2,2%	2,9%
Aarhus	3,7%	2,3%	3,3%
Herning	2,3%	1,6%	2,4%
Holstebro	2,0%	1,6%	2,1%
Ikast-Brande	2,5%	2,2%	2,5%

Lemvig	2,0%	1,8%	2,2%
Ringkøbing-Skjern	1,8%	1,4%	2,1%
Skive	2,1%	1,8%	2,3%
Struer	2,6%	2,4%	3,2%
Viborg	2,7%	2,0%	2,6%
Brønderslev	2,7%	2,2%	3,2%
Frederikshavn	3,6%	2,8%	4,5%
Hjørring	2,8%	2,3%	3,0%
Jammerbugt	2,8%	2,1%	3,4%
Læsø	4,2%	6,2%	5,0%
Mariagerfjord	2,8%	2,4%	3,3%
Morsø	2,7%	2,2%	3,2%
Rebild	2,2%	1,4%	3,1%
Thisted	2,6%	2,2%	2,9%
Vesthimmerland	2,9%	2,5%	2,9%
Aalborg	3,6%	2,4%	3,5%

Kilde: Danmarks Statistik (Statistikbanken.dk/AULP01) og egne beregninger