

ÆLDRE I TAL

# Folkepensionisternes indkomst og formue 2021

## Tabeller og figurer

**Ældre Sagen**

**Marts 2024**

Ældre Sagen udarbejder en række analyser om ældre med hovedvægt på en talmæssig dokumentation. Hovedkilden er Danmarks Statistik, enten Statistikbanken eller udtræk fra Danmarks Statistiks registre om bl.a. indkomst, som Ældre Sagen har adgang til under forskerordningen. Det tilstræbes, at hvert års Ældre i Tal indeholder de nyeste tal om et emne. Der anvendes oplysninger for forskellige år, afhængig af hvornår statistikker om de enkelte emner offentliggøres.

## Tabeller og figurer

### Boks 1. Opgørelse af indkomst og formue

Det er vanskeligt at give et enkelt billede af pensionisternes forbrugsmuligheder eller levestandard.

Der er pensionister, der har høj indkomst og lav formue, mens andre har lav indkomst og høj formue. I analysen er der ikke gjort noget forsøg på at omregne indkomst og formue til et enkelt mål for "velstand".

#### Indkomst

Langt de fleste indkomster indgår i den skattepligtige indkomst og er dermed enkle at opgøre, men der er tilskud, der er skattefri, fx boligydelse. Der er også tilskud, der ikke registreres og derfor ikke kan henføres til den enkelte pensionist, fx helbredstillæg, og der er "lejeværdi af egen bolig", der må beregnes, hvis ejere og lejere, der fx får boligydelse, skal kunne sammenlignes.

*Lejeværdien* er den, der beregnes af Danmarks Statistik.

*Ikke-skattepligtige sociale ydelser*, fx boligydelse, der indgår i indkomstregistret, er bruttificeret ved at dividere ydelsen med den gennemsnitlige kommuneskat (inkl. kirkeskat) tillagt bundskat.

*Udbetaling af kapitalpension og aldersopsparing* andre ikke-indkomstskattepligtige pensionsudbetalinger indgår ikke i indkomsten.

*Ækvivaleret indkomst*: Indkomsten er "ækvivaleret" med OECD's modificerede skala, således at den første voksne tæller med vægten 1, den anden med vægten 0,5 og børn med vægten 0,3. En samlet indkomst på 300.000 kr. for et par svarer således til en ækvivaleret indkomst på 200.000 kr. for hver ægtefælle ( $300.000/1,5$ ).

Enlige folkepensionister og par, hvor begge er folkepensionister, er opdelt efter den ækvivalerede disponible indkomst, dvs. indkomsten efter skat, således at de 10 % med lavest indkomst er 1. decil., de næste 10 % 2. decil etc. Medianindkomsten er den indkomst, hvor halvdelen af pensionisterne har lavere, og halvdelen har højere indkomst.

#### Formue – i denne analyse er Danmarks Statistiks register for formue og gæld anvendt ved opgørelsen af formuen (FORMPERS)

Danmarks Statistiks statistik for formue og gæld bygger dels på SKAT's registrerede formue (dog ikke ejendomsværdien), dels på indberetninger om den enkelte borgers pensionsformue (inklusive værdien af tjenestemandspension). I formuestatistikken reduceres værdien af pensioner, der beskattes ved udbetalingen, med 40 %.

For fast ejendom indgår værdien af andelsboliger, og andelsboligforeningens gæld er fratrukket i den enkelte andels værdi. Beregningen bygger dog på et betydeligt element af skøn fra DST. Andelsboliger indgår som lejeboliger, når pensionister opdeles efter udlejningsforhold. Ejerboliger indgår til en markedsværdi, der er beregnet af DST, og ikke vurdering fra SKAT.

Værdien af bil og gæld til kommuner i forbindelse med indefrysning af grundskyld og boligydelseslån indgår også i opgørelsen af formuen.

I forhold til tidligere år indgår også værdien af ikke-børsnoterede aktier. Det betyder, at den opgjorte formue ikke kan sammenlignes med formuen i tidligere ældre i tal.

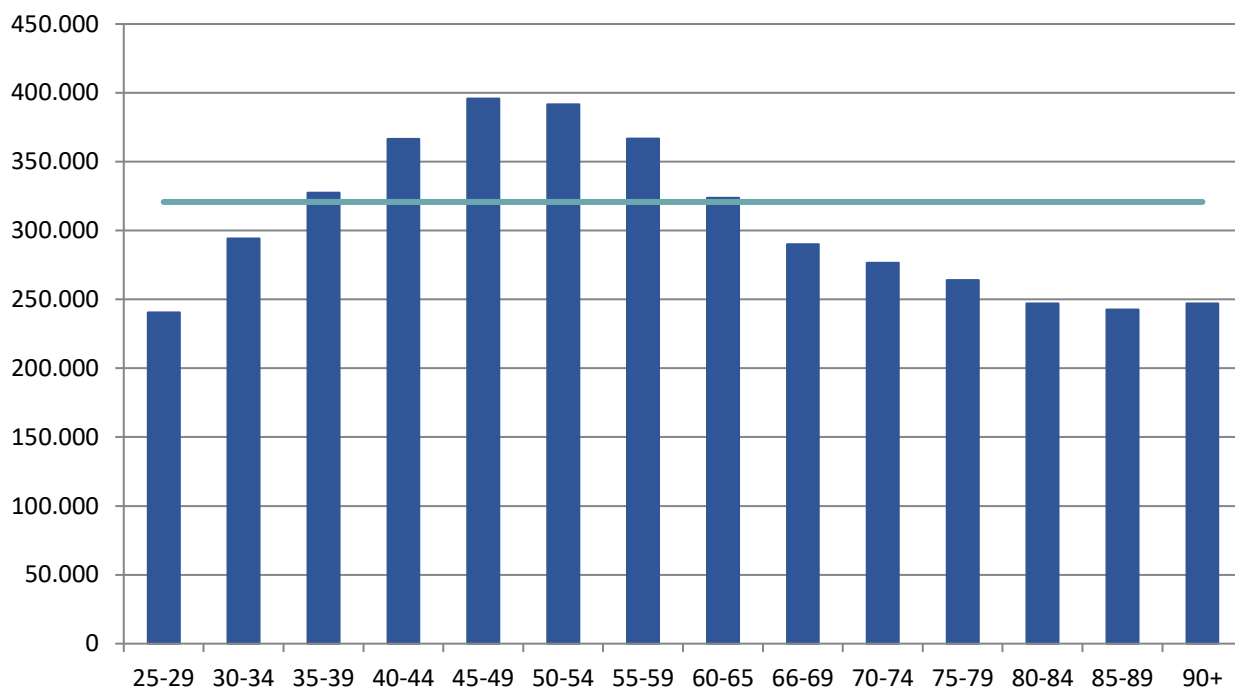
*I analysen er formuen for par fordelt med halvdelen af den samlede formue til hver.*

### Folkepensionister og personer over folkepensionsalderen

I analysen indgår både folkepensionister, der er defineret som personer, der modtog folkepension d. 1. januar 2021 og var i live ved udgangen af 2021, og personer over folkepensionsalderen, der er personer, der var fyldt 66 år d. 1. januar 2021 og var i live ved udgangen af 2021. (I modsætning til tidligere ældre i tal, er folkepensionister, der først begyndte at modtage folkepension i løbet af året ikke medregnet som folkepensionister).

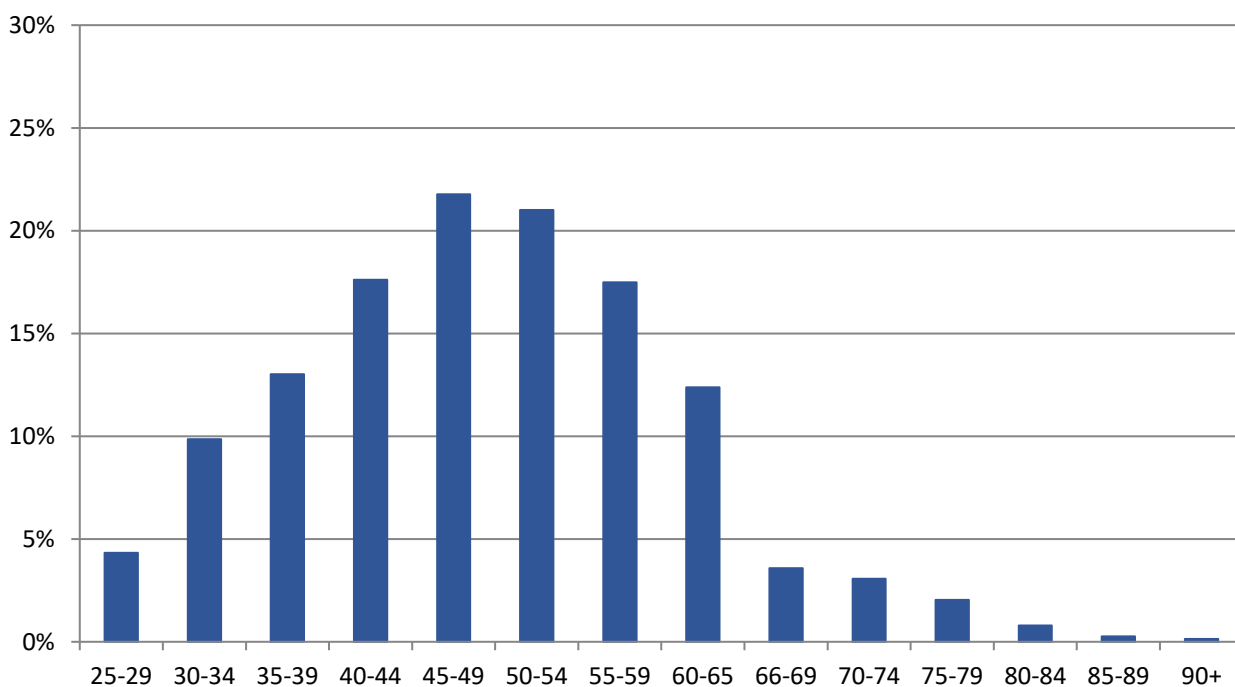
Alderen er i alle tabeller og figurer er alderen d. 1. januar.

**Figur 1. Gennemsnitlig skattepligtig indkomst for forskellige aldersgrupper – 2021**



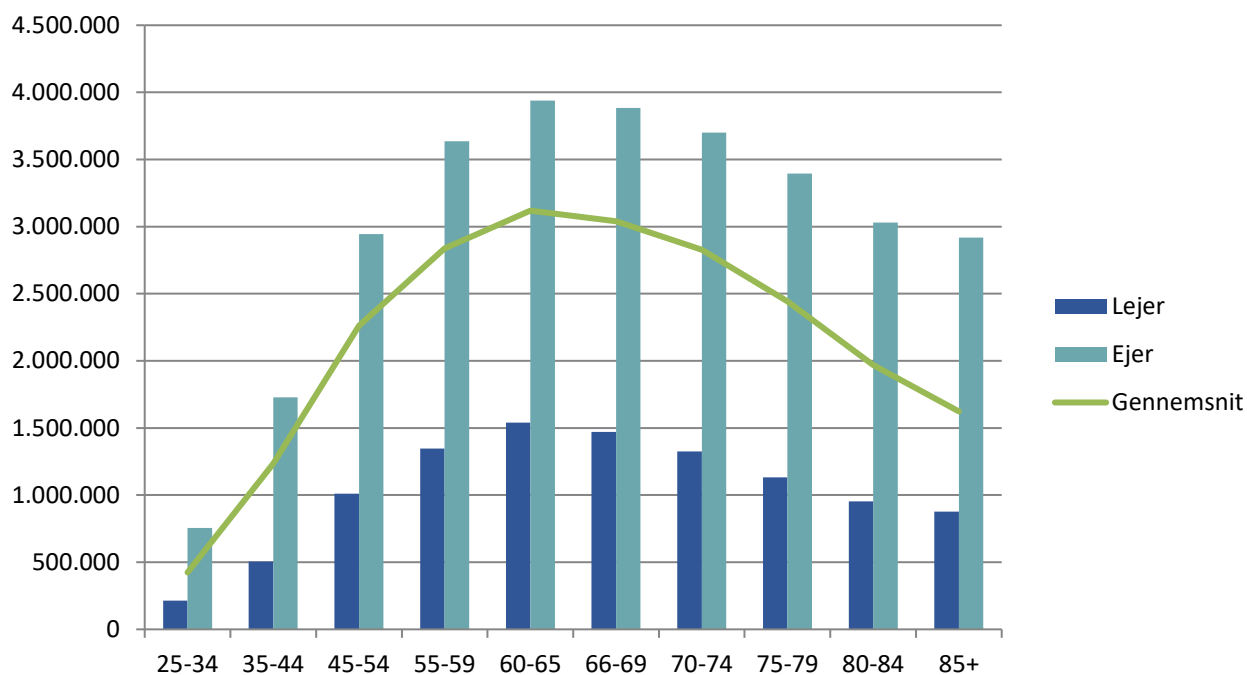
Kilde: Danmarks Statistiks indkomstregister og egne beregninger. Indkomst er opgjort som: personlig indkomst + kapitalindkomst + aktieindkomst - ligningsmæssige fradrag.

**Figur 2. Andel af topskatteydere fordelt på aldersgrupper – 2021**



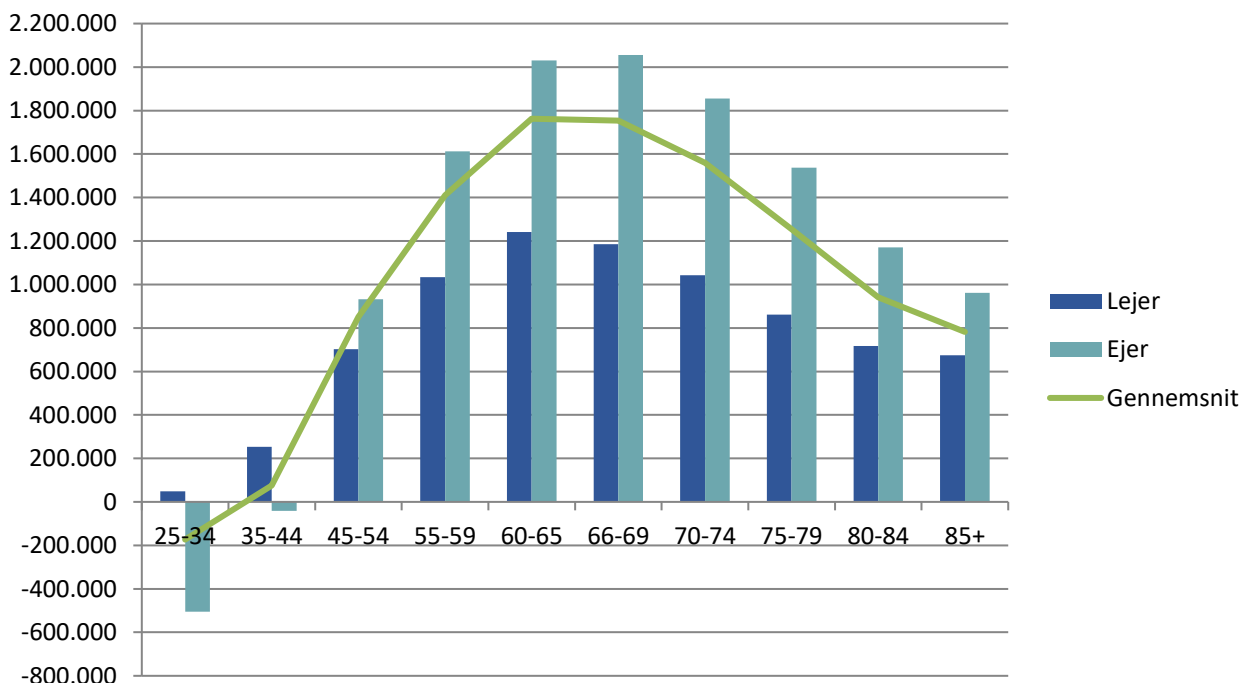
Kilde: Danmarks Statistiks indkomstregister og egne beregninger. Andelen af topskatteydere er beregnet som antal, der har betalt topskat (TOPSKA>0), i forhold til det samlede antal i aldersgruppen.

**Figur 3. Formue for lejere og ejere fordelt på aldersgrupper – 2021**



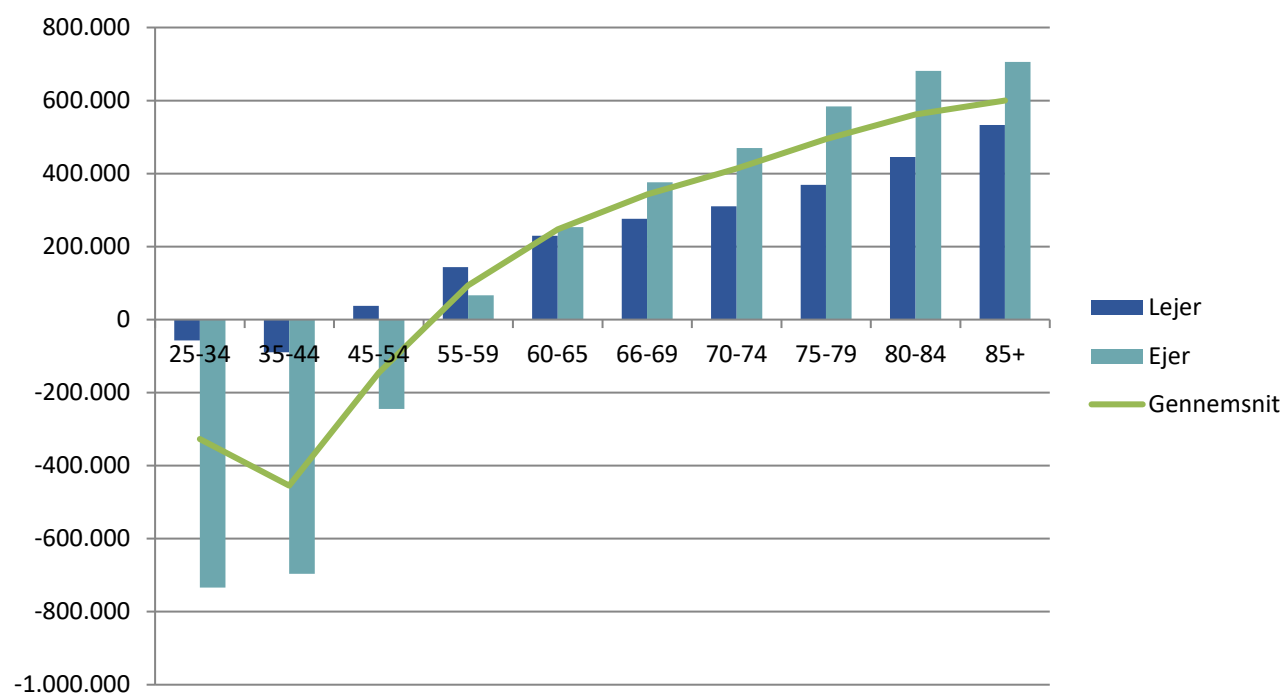
Kilde: Danmarks Statistiks register for formue og gæld. Lejere og ejere er defineret ud fra udlejningsforhold for bopælen, dvs. andelshavere indgår som lejere. Nettoformue er opgjort som alle aktiver (inkl. pensionsformue) minus passiver.

**Figur 4. Finansiell formue (formue ekskl. værdi af fast ejendom) fordelt på aldersgrupper – 2021**



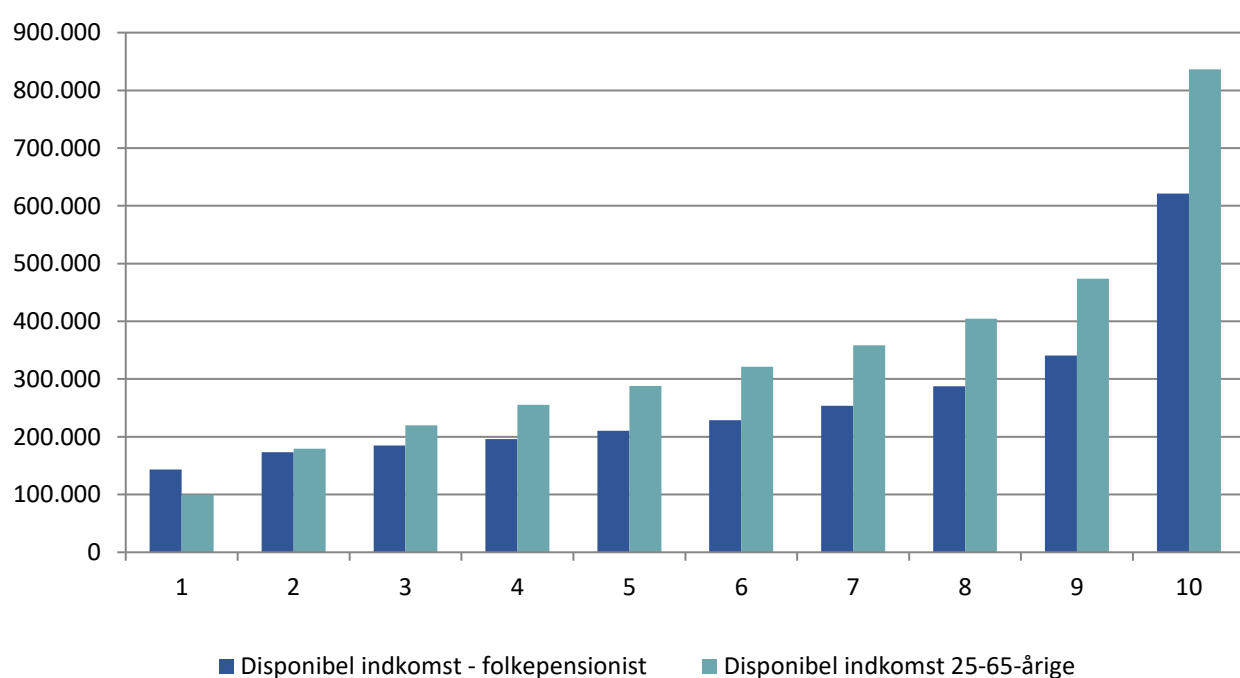
Kilde: Som figur 3. Nettoformue er opgjort som alle aktiver (inkl. pensionsformue) minus passiver. Finansiell nettoformue er nettoformuen fratrukket reale aktiver.

**Figur 4.b Finansiell formue ekskl. pensionsformue – 2021**



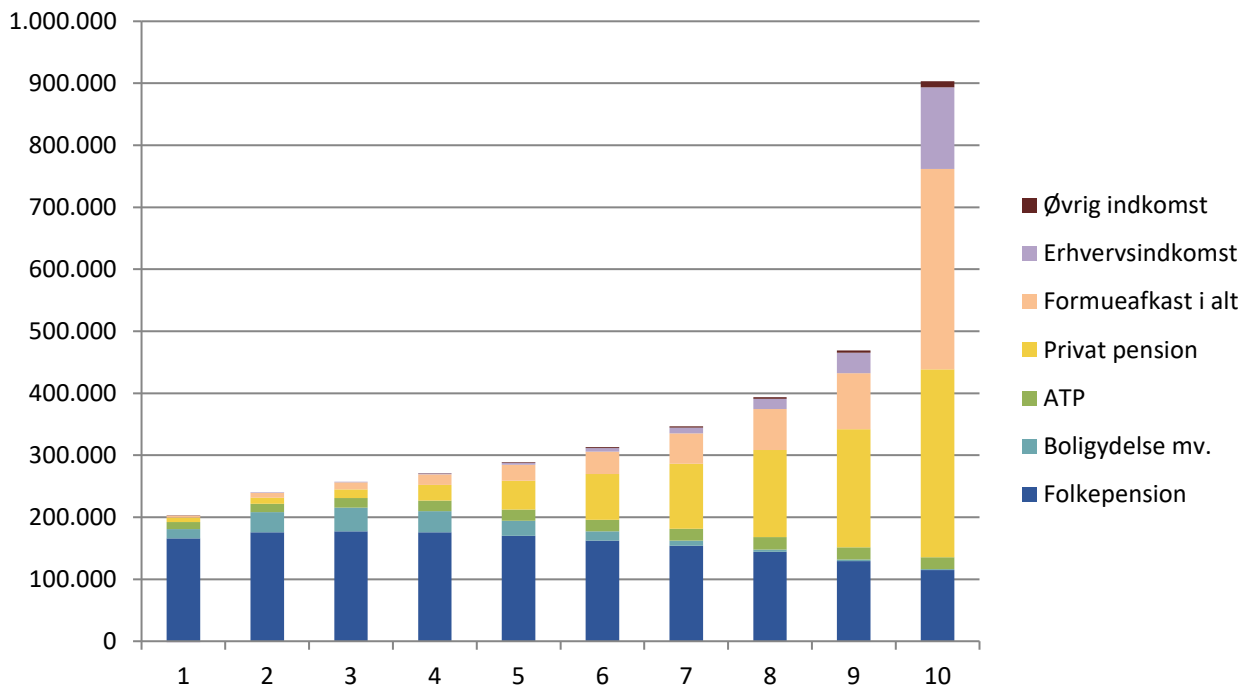
Kilde: Danmarks Statistiks register for formue og gæld. Lejere og ejere er defineret ud fra udlejningsforhold for bopælen, dvs. andelshavere indgår som lejere.

**Figur 5. Disponibel indkomst for folkepensionister og 25-65½-årige, fordelt på indkomstdeciler - 2021**



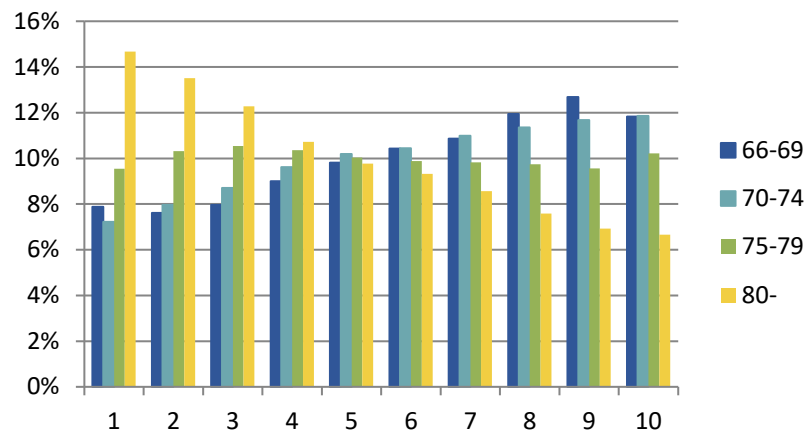
Kilde: Danmarks Statistiks indkomstregister og egne beregninger. Disponibel indkomst er opgjort med udgangspunkt i ækvivaldisp\_13. Ved opdelingen i deciler fordeles folkepensionisterne (enlige og par, hvor begge er folkepensionister) hhv. 25-65-årige (enlige og par, hvor ingen er folkepensionister) i 10 lige store grupper (deciler) efter størrelsen af deres indkomst. Indkomsten for par er ækvivaleret. Alder er opgjort ved årets begyndelse.

**Figur 6. Sammensætningen af bruttoindkomsten fordelt på indkomstdeciler for enlige og par, hvor begge er folkepensionister – 2021**



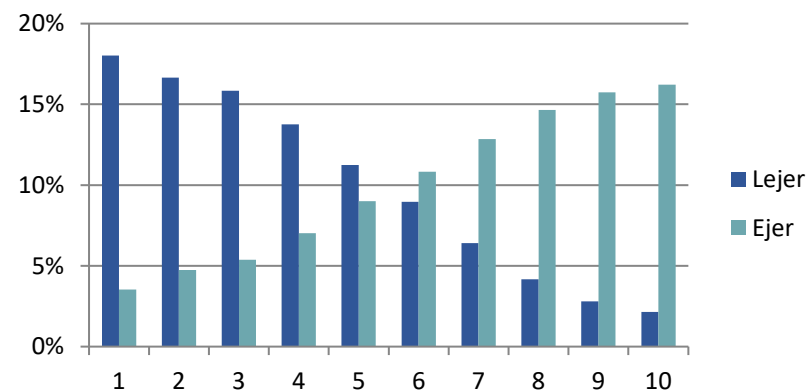
Kilde: Som figur 5. Bruttoindkomsten er indkomst før skat, og ikke-skattepligtige sociale ydelser er bruttificeret. De enkelte indkomstkompener er ækvivaleret, dvs. den samlede indkomst for et par er divideret med 1,5. Det betyder, at folkepensionens grundbeløb for et par, hvor hver ægtefælle kun modtager grundbeløbet, svarer til en ækvivaleret folkepension på 102.704 kr. I 2020 indgår mediechecken under "anden indkomst".

**Figur 7. Andel af folkepensionister i de enkelte deciler – 2021**



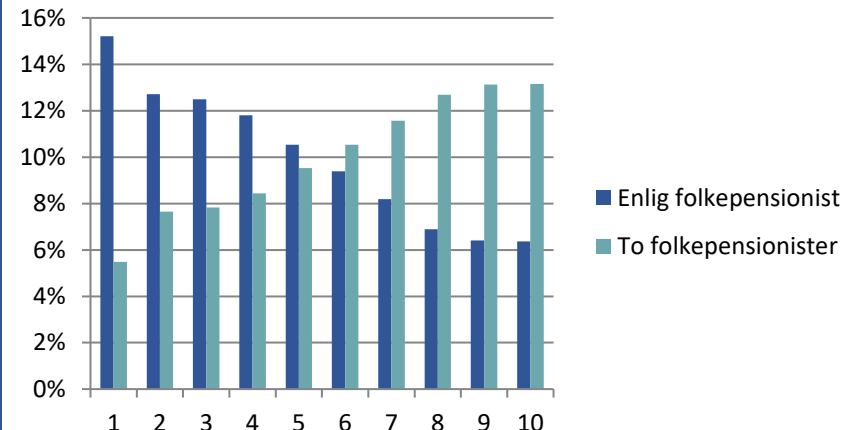
Kilde: Som figur 5. For hhv. enlige folkepensionister og for par, hvor begge er folkepensionister, summer andelen til 100 %. Hvis andelen i et givet decil er over 10 %, er gruppen overrepræsenteret i det pågældende indkomstdecil.

**Figur 9. Andel lejere og ejere i de enkelte deciler – 2021**



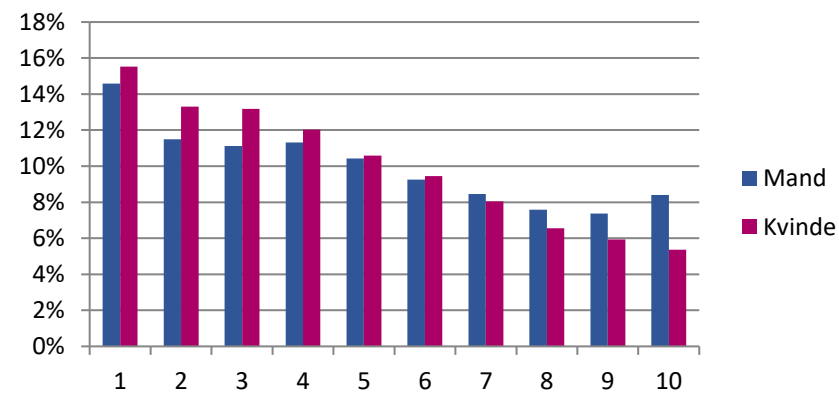
Kilde: Som figur 5. For hhv. lejere og ejere, summer andelen til 100 %. Hvis andelen i et givet decil er over 10 %, er gruppen overrepræsenteret i det pågældende indkomstdecil. Da næsten alle pensionister er fordelt på enten lejere eller ejere svarer summen af søjlerne for lejere og ejere i de enkelte deciler tilnærmelsesvis til 20 pct. point.

**Figur 8. Andel enlige og par i de enkelte deciler - 2021 husstande**



Kilde: Som figur 5. For hhv. enlige folkepensionister og for par, hvor begge er folkepensionister, summer andelen til 100 %. Hvis andelen i et givet decil er over 10 %.

**Figur 10. Andel af enlige i de enkelte deciler – 2021**



%, er gruppen overrepræsenteret i det pågældende indkomstdecil.

Kilde: Som figur 5. Figuren medtager kun enlige pensionister. For hhv. mænd og kvinder summer andelen til 100 %. Hvis andelen i et givet decil er over 10 %, er gruppen overrepræsenteret i det pågældende indkomstdecil. Da figuren kun medtager enlige, svarer summen af søjlerne for mænd og kvinder i de enkelte deciler ikke nødvendigvis til 20 pct. point.

**Tabel 1. Gennemsnitlig disponibel indkomst og sammensætning af bruttoindkomst for enlige og par, hvor begge er folkepensionister, fordelt på aldersgrupper - 2021**

	66-69	70-74	75-79	80-84	85-89	90-	66+ i alt
	Disponibel indkomst i kroner, afrundet til hele 1.000 kr.						
Gennemsnitlig disponibel indkomst	273.000	277.000	266.000	246.000	234.000	226.000	264.000
- Enlige	237.000	243.000	242.000	234.000	228.000	223.000	237.000
- Par	300.000	298.000	284.000	260.000	249.000	250.000	287.000
	andel af den samlede bruttoindkomst						
Gennemsnitlig folkepension, boligydelse og andre overførsler samt ATP	49%	49%	52%	57%	61%	64%	52%
Gennemsnitlig privat pension inkl. tjenestemandspension	26%	27%	25%	22%	20%	21%	25%
Gennemsnitlig erhvervsindkomst	9%	6%	5%	3%	2%	1%	5%
Kapitalindkomst bortset fra lejeværddi	4%	6%	7%	7%	7%	6%	6%
Lejeværddi	11%	11%	11%	11%	10%	8%	11%
Øvrig indkomst	1%	1%	0%	0%	0%	0%	1%

Kilde: Som figur 6.

**Tabel 2. Gennemsnitlig disponibel indkomst for enlige og par, hvor begge er folkepensionister, opdelt på køn, samliv og boligform, fordelt på aldersgrupper - 2021**

	66-69	70-74	75-79	80-84	85-89	90+	65+ i alt
	Disponibel indkomst i kroner, afrundet til hele 1.000 kr.						
Mænd	273.000	284.000	278.000	259.000	248.000	245.000	273.000
Kvinder	273.000	272.000	256.000	236.000	226.000	219.000	257.000
<b>Enlige</b>	<b>237.000</b>	<b>243.000</b>	<b>242.000</b>	<b>234.000</b>	<b>228.000</b>	<b>223.000</b>	<b>237.000</b>
-mænd	238.000	249.000	256.000	256.000	247.000	240.000	249.000
-kvinder	236.000	239.000	235.000	226.000	221.000	218.000	231.000
<b>Par</b>	<b>300.000</b>	<b>298.000</b>	<b>284.000</b>	<b>260.000</b>	<b>249.000</b>	<b>250.000</b>	<b>287.000</b>
-mænd	304.000	300.000	288.000	262.000	249.000	253.000	287.000
-kvinder	298.000	296.000	280.000	259.000	249.000	240.000	287.000
<b>Lejer</b>	<b>212.000</b>	<b>211.000</b>	<b>206.000</b>	<b>201.000</b>	<b>203.000</b>	<b>202.000</b>	<b>207.000</b>
-enlig	203.000	203.000	202.000	201.000	203.000	202.000	202.000
-par	230.000	222.000	213.000	202.000	204.000	197.000	216.000
<b>Ejer</b>	<b>314.000</b>	<b>318.000</b>	<b>311.000</b>	<b>294.000</b>	<b>281.000</b>	<b>283.000</b>	<b>309.000</b>
-enlig	295.000	304.000	306.000	298.000	283.000	281.000	299.000
-par	320.000	322.000	313.000	291.000	279.000	291.000	314.000

Kilde: Som figur 5.



**Tabel 3. Formue opdelt på alder og lejer/ejer – 2021**

	25-65-årige	Alle 66+årige	Folkepensionister	Enlige og par, hvor begge er folkepensionister
	Gennemsnitlig formue afrundet til hele 1.000 kr.			
Lejer	716.000	1.178.000	1.151.000	1.129.000
Ejer	2.545.000	3.549.000	3.432.000	3.390.000
Andre	1.022.000	2.392.000	2.293.000	2.197.000
<b>Alle udlejningsforhold</b>	<b>1.766.000</b>	<b>2.548.000</b>	<b>2.459.000</b>	<b>2.389.000</b>

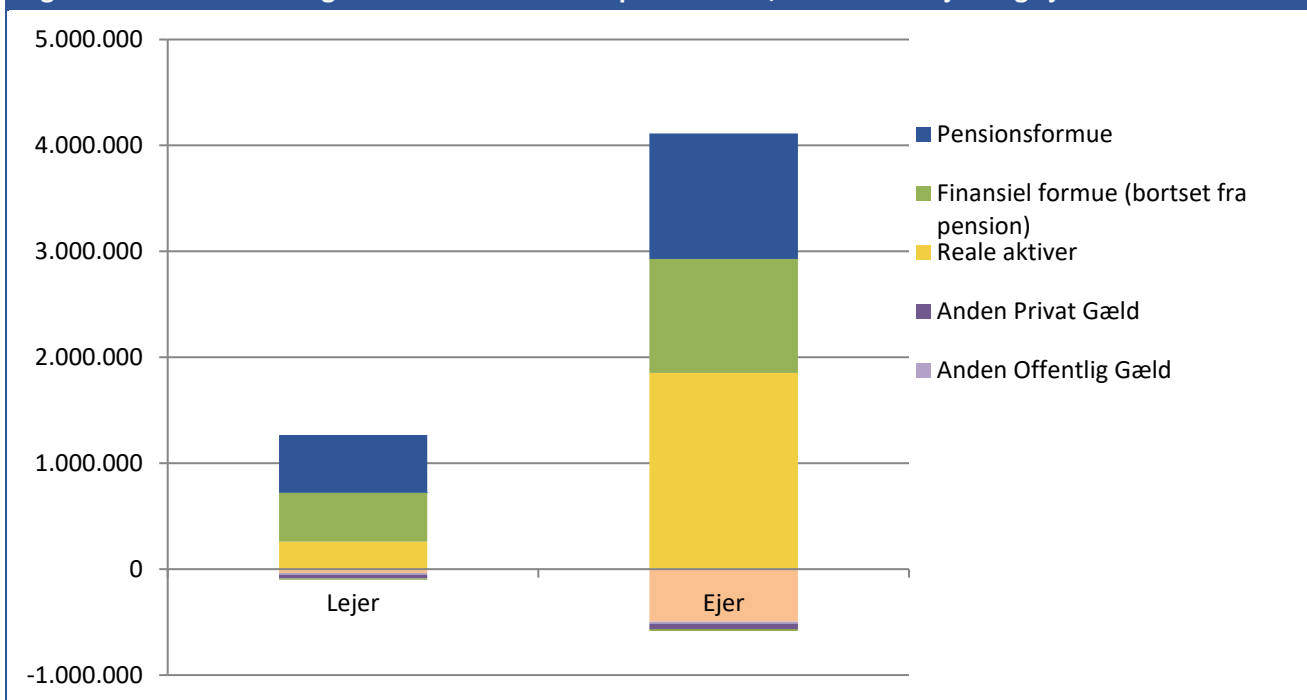
Kilde: Som figur 3. Bemærk, at andelsboliger indgår som lejere, og værdien af andelen indgår i formue for beboere i andelsboligforeninger, uanset om beboeren er andelshaver eller lejer. Andelsboligforeningens gæld er ikke fratrukket den enkelte andelshavers andel. Da gruppen "andre" er ret lille, kan formuen svinge kraftigt fra år til år.

**Tabel 3.b Pensionisternes formue opdelt på alder og lejer/ejer – 2021**

	66-69-årige	70-74-årige	75-79-årige	80+årige
	Gennemsnitlig formue afrundet til hele 1.000 kr.			
Lejer	1.471.000	1.326.000	1.132.000	916.000
Ejer	3.884.000	3.701.000	3.394.000	2.990.000
Andre	2.962.000	2.820.000	2.024.000	1.674.000
<b>Alle udlejningsforhold</b>	<b>3.041.000</b>	<b>2.828.000</b>	<b>2.443.000</b>	<b>1.821.000</b>

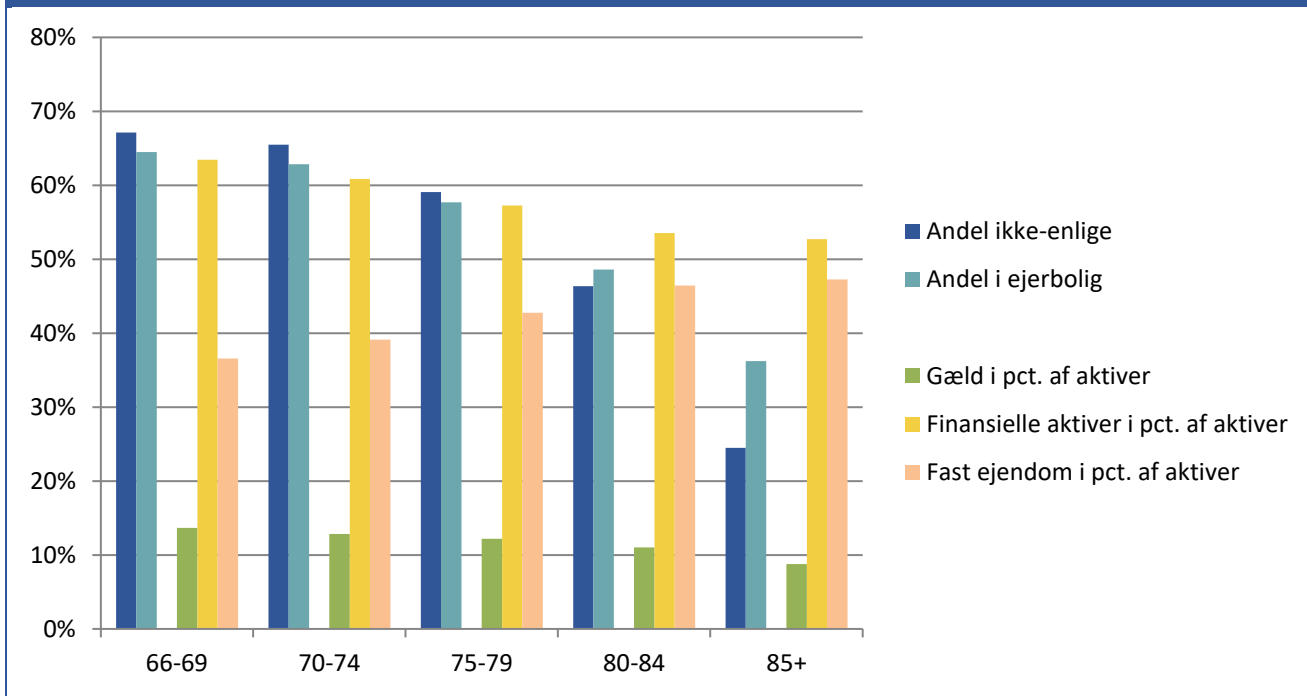
Kilde: Som tabel 3.

**Figur 11. Sammensætningen af formuen for folkepensionister, der er hhv. lejere og ejere – 2021**



Kilde: Som figur 3

**Figur 12. Udviklingen i andele af par, boligejere og aktiver og passiver for folkepensionister – 2021**



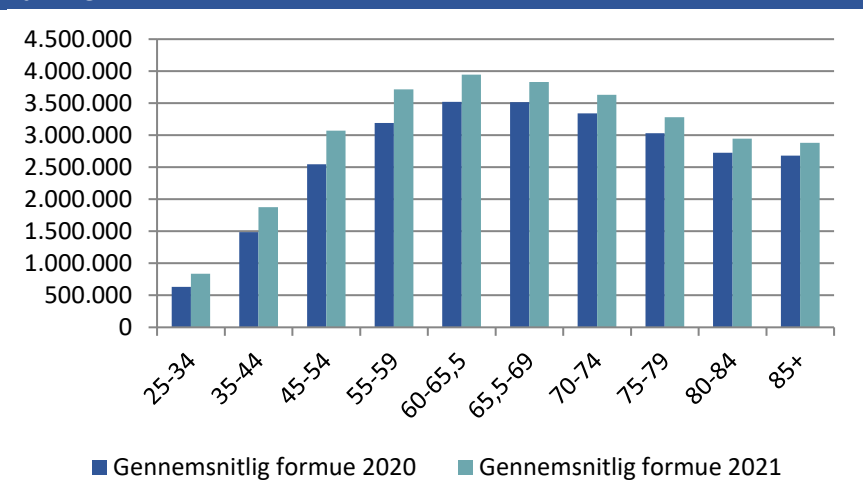
Kilde: som figur 3. Gæld, finansielle brutto-aktiver og fast ejendom er opgjort i procent af brutto-aktiver, dvs. aktiver inklusiv fast ejendom og pensionsformue.

Tabel 5. Ændring i gennemsnitlig formue fra 2020 til 2021 for samme familier							
	25-34	35-44	45-54	55-65½	65½-74	75+	Alle
	Gennemsnitlig ændring i formue pr. person						
<b>Lejer-Lejer</b>							
Samlet formue	46.054	84.474	139.356	143.036	121.741	55.631	78.344
Finansiell formue	19.252	64.533	118.611	126.757	110.617	49.647	63.802
<b>Ejer-Ejer</b>							
Samlet formue	223.853	405.449	541.937	536.218	435.509	324.726	402.813
Finansiell formue	111.839	274.521	416.180	438.076	354.350	244.148	295.310
<b>Lejer-Ejer</b>							
Samlet formue	156.809	303.794	489.801	501.862	453.652	527.036	281.213
Finansiell formue	-813.716	-749.338	-454.724	-183.414	-135.452	-21.131	-667.557
<b>Ejer-Lejer</b>							
Samlet formue	-3.557	43.805	88.178	138.335	44.205	-73.270	-5.216
Finansiell formue	350.717	712.530	1.002.823	1.175.830	1.031.860	897.838	728.407

Kilde: Danmarks Statistiks register for formue og gæld. Lejere og ejere er defineret ud fra udlejningsforhold for bopælen i 2020.

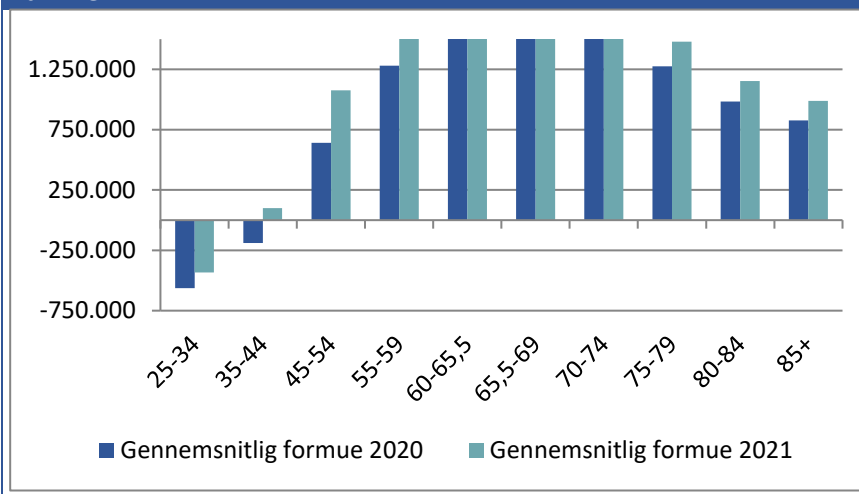
Nettoformue er opgjøret som alle aktiver (inkl. pensionsformue) minus passiver. Finansiell formue er nettoformuen fratrukket reale aktiver. "Samme familier" er familier, der består af de samme voksne i de to år.

**Figur 14.a. Gennemsnitlig formue i 2020 og 2021 for ejere - Samme familier**



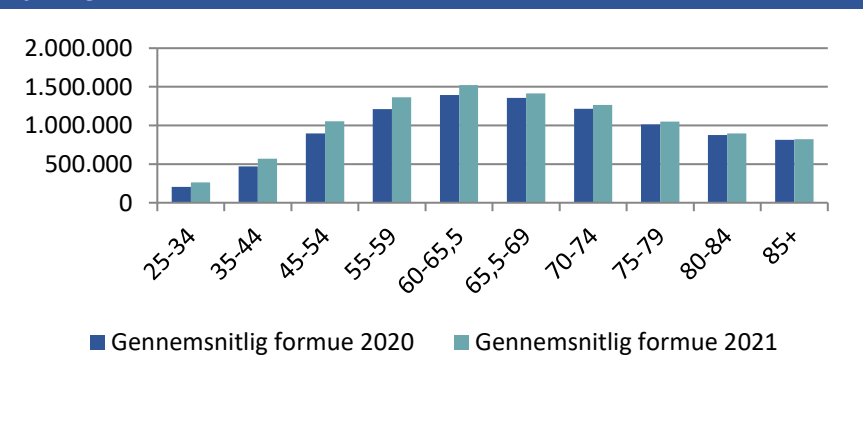
Kilde: Danmarks Statistiks register for formue og gæld. Lejere og ejere er defineret ud fra udlejningsforhold for bopælen i 2019. Nettoformue er opgjort som alle aktiver (inkl. pensionsformue) minus passiver.

**Figur 14.b. Gns. finansiel formue i 2020 og 2021 for ejere - Samme familier**



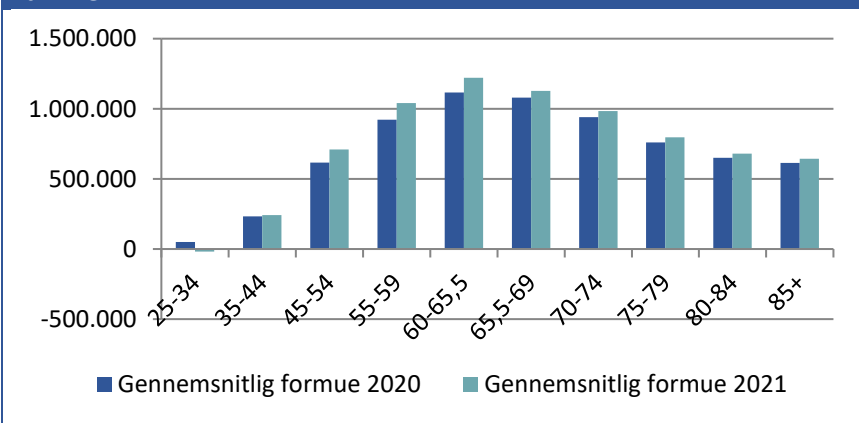
Kilde: som figur 14.a. Finansiel nettoformue er opgjort som alle aktiver (inkl. pensionsformue) minus fast ejendom (Reale aktiver) minus passiver.

**Figur 15.a. Gennemsnitlig formue i 2019 og 2020 for lejere - Samme familier**



Kilde: Som 14.a

**Figur 15.b. Gns. finansiel formue i 2019 og 2020 for lejere - Samme familier**

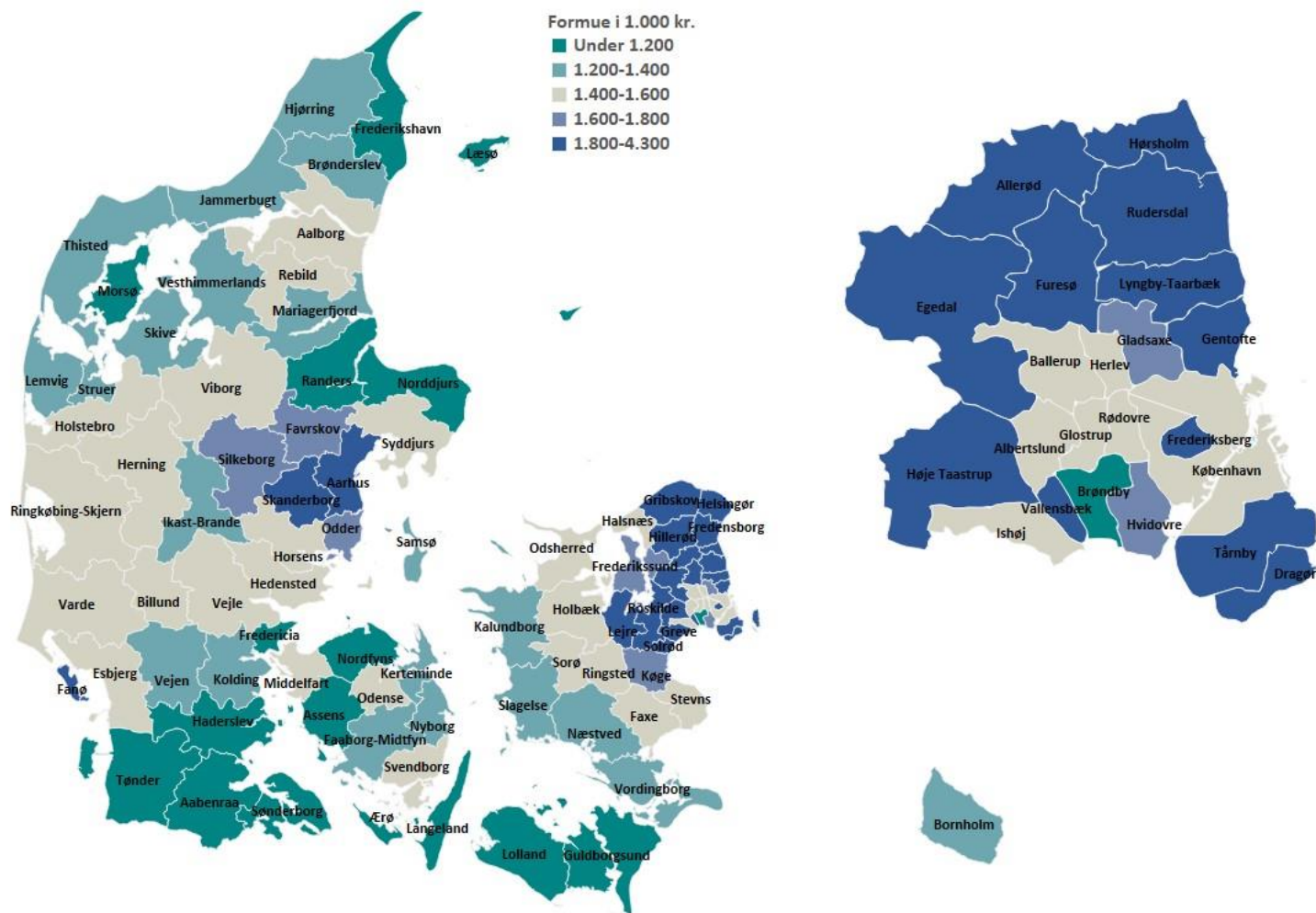


Kilde: Som 14.b

<b>Tabel 4. Kommuner opdelt efter størst og mindst medianformue - 2021</b>			
Kommuner med størst medianformue	Medianformue i kr.	Kommuner med mindst medianformue	Medianformue i kr.
<b>Alle folkepensionister</b>			
Rudersdal	4.263.882	Lolland	916.970
Gentofte	4.172.931	Brøndby	957.969
Hørsholm	3.405.798	Langeland	991.531
Allerød	3.235.355	Assens	1.088.451
Furesø	3.218.983	Sønderborg	1.096.699
<b>Folkepensionister – Ejer</b>			
Gentofte	6.603.035	Lolland	1.243.498
Rudersdal	5.943.033	Langeland	1.355.319
Lyngby-Taarbæk	5.299.131	Læsø	1.415.883
Frederiksberg	5.150.895	Morsø	1.478.184
Hørsholm	5.115.654	Assens	1.544.320
<b>Folkepensionister – Lejer</b>			
Frederiksberg	1.592.061	Lolland	317.526
Gentofte	1.543.771	Læsø	354.076
København	1.047.222	Ærø	376.585
Hørsholm	1.029.949	Langeland	398.946
Lyngby-Taarbæk	972.184	Samsø	400.251

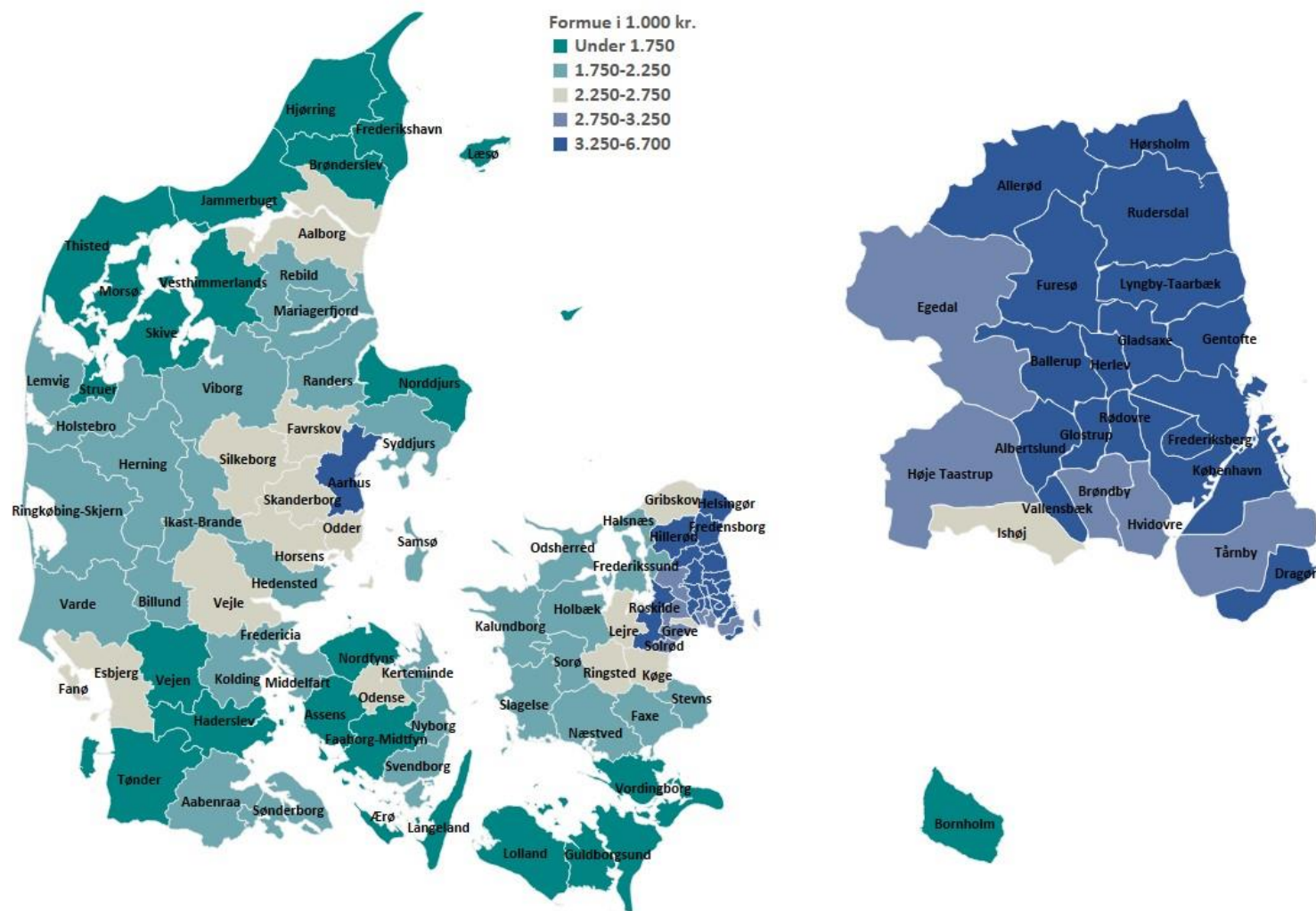
Kilde: Danmarks Statistiks register for formue og gæld. Opgørelsen omfatter alle folkepensionister, der var fyldt 66 år den 1. januar 2021, og som var i live ved udgangen af 2021. Formuen er opgjort som aktiver minus passiver. Formuen for par er opgjort samlet og fordelt med halvdelen til hver.

## Kort 1. Median formue pr. kommune for pensionister, 2021



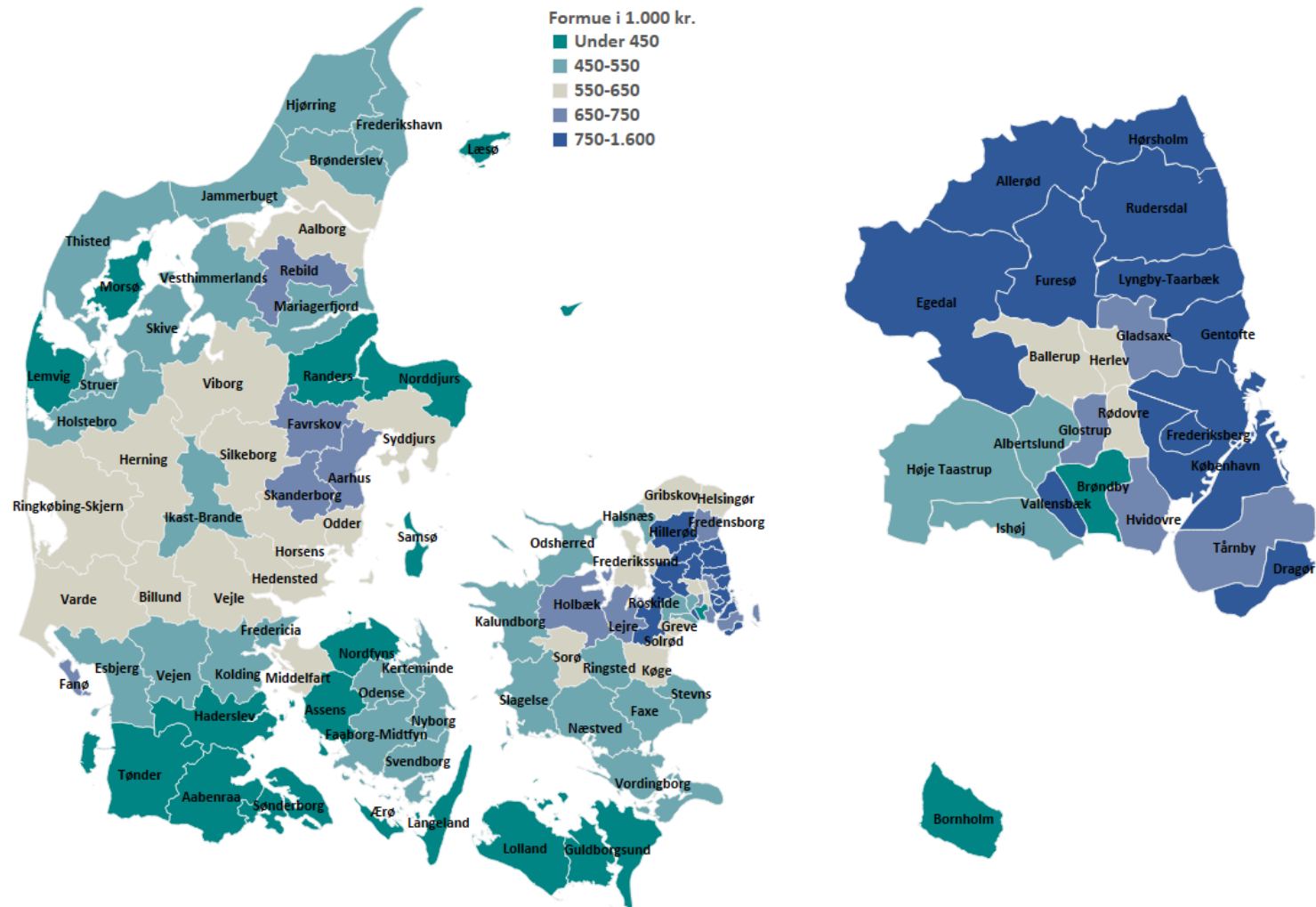
Kilde: Som figur 3. Kommuner markeret med beige er kommuner, hvor medianformuen ligger omkring medianformuen for hele landet på 1.543.057 kr.

## Kort 2. Median formue pr. kommune for pensionister – Ejere, 2021



Kilde: Som figur 3. Medianformuen for ejere i hele landet ligger på 2.359.218 kr.

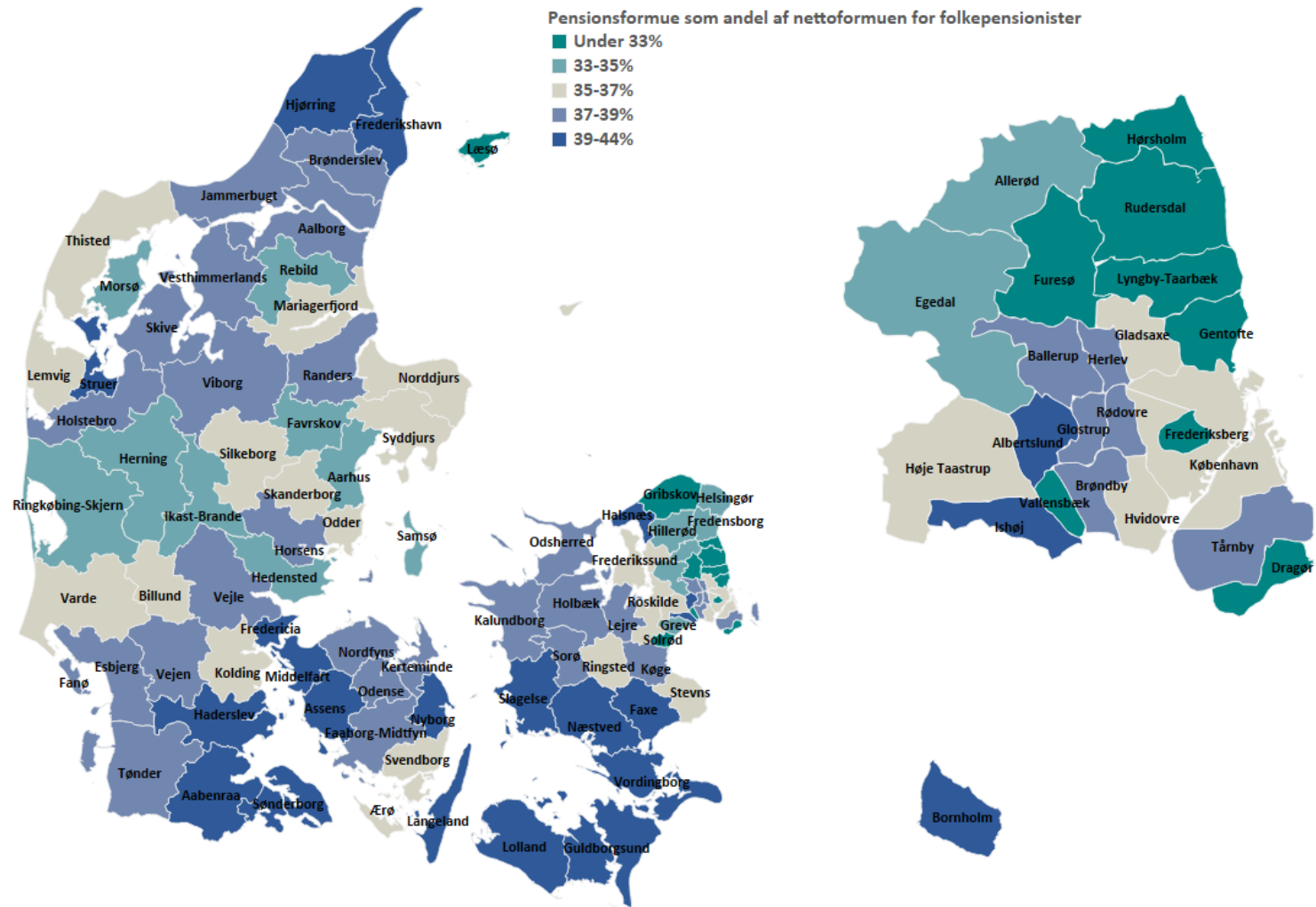
### Kort 3. Median formue pr. kommune for pensionister – Lejere, 2021



Kilde: Som figur 3. Medianformuen for lejere i hele landet ligger på 600.704 kr.



#### Kort 4. Pensionsformue som andel af nettoformuen for folkepensionister, 2021



Kilde: Som figur 3. Medianen for kommunerne ligger på 35,90%

