

ÆLDRE I TAL

# Folkepension 2022

**Ældre Sagen**  
**September 2024**

Ældre Sagen udarbejder en række analyser om ældre med hovedvægt på en talmæssig dokumentation. Hovedkilden er Danmarks Statistik, enten Statistikbanken eller udtræk fra Danmarks Statistiks registre om bl.a. indkomst, som Ældre Sagen har adgang til under forskerordningen. Det tilstræbes, at hvert års Ældre i Tal indeholder de nyeste tal om et emne. Der anvendes oplysninger for forskellige år, afhængig af hvornår statistikker om de enkelte emner offentliggøres.

## Opgørelse af antal folkepensionister

Antallet af folkepensionister er opgjort på baggrund af Danmarks Statistiks register for pensionsudbetalinger i januar måned, som Ældre Sagen har adgang til gennem Forskerordningen.

I princippet er det samme register, der er anvendt i Danmarks Statistiks Statistikbank, men der er mindre afvigelser i tallene. I Ældre i Tal opgøres antallet af pensionister, som personer, der var berettiget til folkepension i januar, mens Statistikbanken kun medtager personer, der fik udbetalt pension ultimo januar, mens pensionister, der er døde i løbet af januar eller fik 0 kr. i pension, ikke medtages.

### Opgørelsen af pensionister med fuldt pensionstillæg

Opgørelsen af folkepensionister med hhv. fuldt, reduceret og intet pensionstillæg sker på grundlag af den udbetalte pension i januar. Fordelingen på fuldt, reduceret og intet pensionstillæg er interessant, fordi pensionstillægget afhænger af pensionistens (og evt. ægtefælles) indkomst. Derfor giver andelen med fuldt pensionstillæg en hurtig indikation af indkomstniveauet. (Udviklingen i andelen med fuldt pensionstillæg er dog også påvirket af ændrede regler. Fx blev indkomstgrænsen for fuldt pensionstillæg hævet i 2019, hvorefter den aftrappes over de næste 10 år, og grænsen for den arbejdsindkomst, der ikke indgår i indtægtsreguleringen, blev forhøjet i 2019).

Nogle pensionister modtager et reduceret pensionstillæg selv om de har lav indkomst. Det gælder såkaldte "brøkpensionister", der ikke har opholdt sig tilstrækkelig længe i Danmark til at være berettiget til fuld folkepension, og det gælder pensionister, der er døde i løbet af januar, og som derfor har fået udbetalt forholdsmæssigt mindre pension. Betydningen af at medtage brøkpensionister og pensionister, der er døde i løbet af januar, ses af forskellen mellem figur 2 og figur 2.b., der er opgjort uden brøkpensionister og pensionister, der er døde i januar måned. I visse tilfælde er der ikke overensstemmelse mellem størrelsen af pensionstillægget og den personlige tillægsprocent. Her antages alle pensionister med en personlig tillægsprocent på mindst en at have fuldt pensionstillæg.

### Opgørelse af pensionister med ældrecheck

I Ældre i tal opgøres antallet af folkepensionister med fuld og reduceret ældrecheck ud fra størrelsen af den likvide formue og den personlige tillægsprocent i januar. Andelen af pensionister med fuld eller reduceret ældrecheck giver på samme måde som størrelsen af pensionstillægget en hurtig indikation af pensionistens økonomi.

Opgørelsen foretages ikke ud fra udbetalt ældrecheck i januar. Sammenligning med udbetalt ældrecheck ifølge pensionsregistret, beregningen i Ældre i Tal, og udbetalt ældrecheck ifølge slutligningsregistret viser mindre afvigelser. Ældrecheck, der udbetales i månederne efter januar måned, fremgår ikke som ældrecheck i pensionsregistret, men som "efterreguleringer". Ældre Sagens opgørelse giver antagelig en mindre overvurdering af antallet med ældrecheck.

### Både Statistikbankens og Ældre Sagens opgørelse anvendes i Ældre i Tal

Ældre Sagen har først fået adgang til den fulde population i 2021 (tidligere var opgørelsen baseret på en 30% stikprøve), og alle registre tilbage i tid er ikke rettet med data for den fulde population endnu. Derfor anvendes Statistikbankens opgørelse i sammenligninger tilbage i tid, så ændringer fra år til år ikke skyldes forskelle i opgørelsesmetoden. (For 2022 svarer Ældre i Tals opgørelse af antallet af folkepensionister mere til den, der blev anvendt i statistikbanken frem til 2021, fordi folkepensionister, der er døde i løbet af januar medtages).

I tabeller og figurer, der alene vedrører 2022, anvendes Ældre Sagen opgørelse.

**Tabel 1. Folkepensionister opdelt på køn**

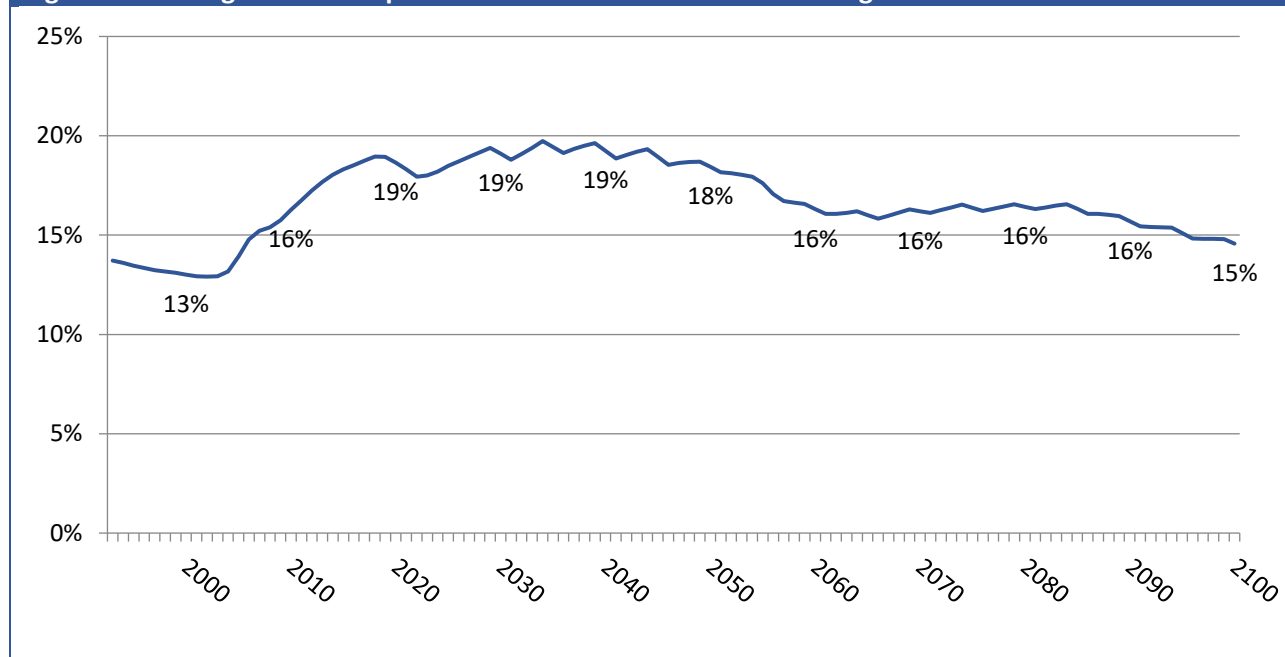
	2002	2012	2021	2022	2002	2012	2021	2022	2012 - 2022
<b>Køn</b>	<b>Antal i alt</b>				<b>Procent af befolkningen</b>				<b>Ændring</b>
<b>I alt</b>	<b>692.807</b>	<b>949.487</b>	<b>1.079.619</b>	<b>1.069.616</b>	<b>12,9%</b>	<b>17,0%</b>	<b>18,5%</b>	<b>18,2%</b>	<b>12,7%</b>
Mænd	284.483	422.799	489.344	484.780	10,7%	15,3%	16,8%	16,6%	14,7%
Kvinder	408.324	526.688	590.275	584.836	15,0%	18,7%	20,1%	19,8%	11,0%
<b>Køn</b>	<b>Antal 67-årige og derover</b>				<b>Procent af befolkningen</b>				<b>Ændring</b>
<b>I alt</b>	<b>692.807</b>	<b>808.319</b>	<b>1.023.837</b>	<b>1.041.040</b>	<b>12,9%</b>	<b>14,5%</b>	<b>17,5%</b>	<b>17,7%</b>	<b>28,8%</b>
Mænd	284.483	354.940	463.830	471.668	10,7%	12,8%	16,0%	16,1%	32,9%
Kvinder	408.324	453.379	560.007	569.372	15,0%	16,1%	19,1%	19,3%	25,6%

Kilde: Statistikbanken.dk/PEN33, PEN3, PEN11 og Danmarks statistiks pensionsregister.

Anm: Tabeller og figurer vedrører kun folkepensionister bosat i Danmark. Antal er opgjort pr. 1. januar.

Folkepensionister, der er døde i løbet af januar (1.479 i 2021 og 4.021 i 2022) og brøkpensionister (30.336 i 2021 og 30.895 i 2022) indgår i antal.

**Figur 1. Udvikling i antal folkepensionister i forhold til hele befolkningen**



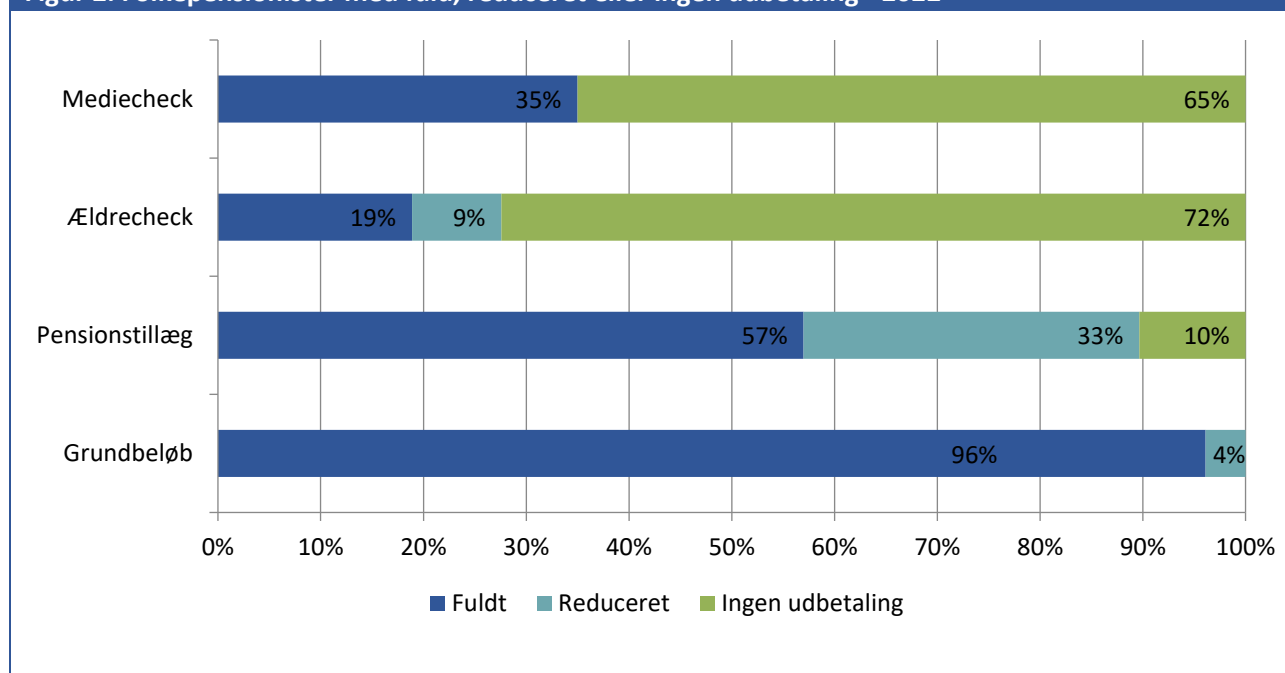
Kilde: www.statistikbanken.dk/PEN11, PEN1, DST pensionsregister, FOLK2 samt DREAM, befolkningsfremskrivning 2023 og foreløbig arbejdsstyrkefremskrivning. Tal er medioficerede.

**Tabel 2. Folkepensionister opdelt på alder 2002-2022**

Alder	2002	2012	2017	2021	2022
<b>I alt</b>	<b>100%</b>	<b>100%</b>	<b>100%</b>	<b>100%</b>	<b>100%</b>
65-66 år	0%	15%	11%	5%	3%
67-69 år	18%	19%	18%	16%	17%
70-74 år	27%	24%	29%	29%	28%
75-79 år	23%	18%	19%	24%	26%
80-84 år	17%	12%	12%	14%	15%
85-89 år	10%	8%	7%	7%	8%
90-94 år	4%	3%	3%	3%	3%
95+ år	1%	1%	1%	1%	1%
Andel under 75 år	46%	58%	58%	51%	47%
Andel af enlige	52%	43%	41%	41%	42%

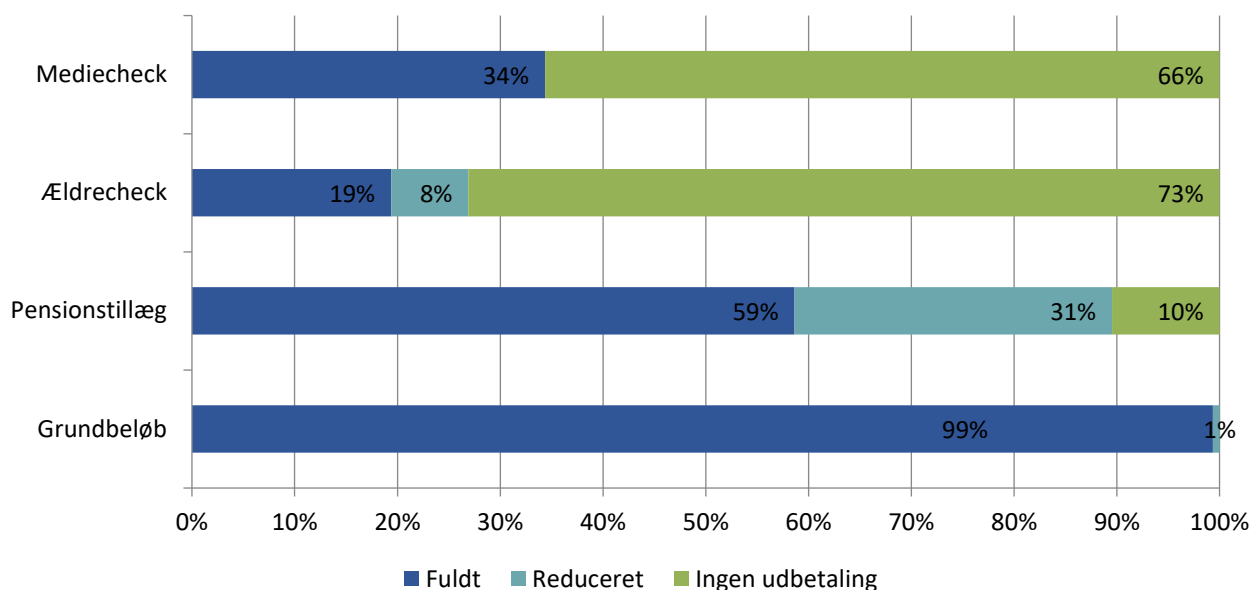
Kilde: Statistikbanken.dk/PEN11, PEN1, PEN111, PEN122, PEN33, PEN3 og Danmarks Statistiks pensionsregister, som også bruges til opdeling i aldersgrupperne 65-66 og 67-69 år fra 2019 og frem.

**Figur 2. Folkepensionister med fuld, reduceret eller ingen udbetaling - 2022**



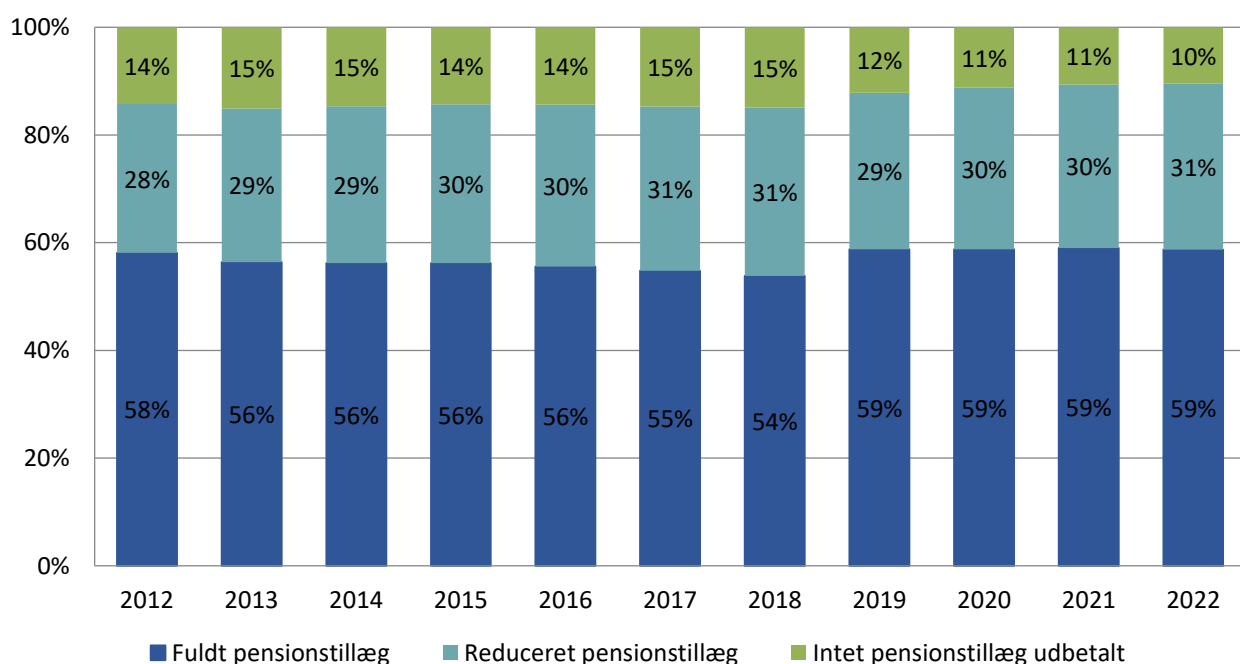
Kilde: Egne beregninger på baggrund af Danmarks Statistiks pensionsregister (OFFPENS). Brøkpensionister og pensionister, der er døde i løbet af januar 2022 er medtaget i omgørelsen, hvilket øger andelen med reduceret ældrecheck or reduceret pensionstillæg. Antal med ældrecheck er beregnet ud fra oplysning om likvid formue og personlig tillægsprocent. Ikke alle, der i januar har likvid formue under grænsen for ældrecheck, får faktisk ældrecheck. Beregningen overvurderer antallet med ældrecheck med ca. 4 pct. i forhold til antallet af modtagere ifølge årsopgørelsen fra skat. Afvigelsen er størst for par med en folkepensionist.

**Figur 2b. Folkepensionister med fuld, reduceret eller ingen udbetaling, uden brøkpensionister og døde - 2022**



Kilde: Som tabel 2. Brøkpensionister og pensionister, der er døde i løbet af januar 2022 er ikke medtaget i omgørelsen i tabel 2.b, hvilket reducerer andelen med reduceret ældrecheck og reduceret pensionstillæg i forhold til tabel 2.

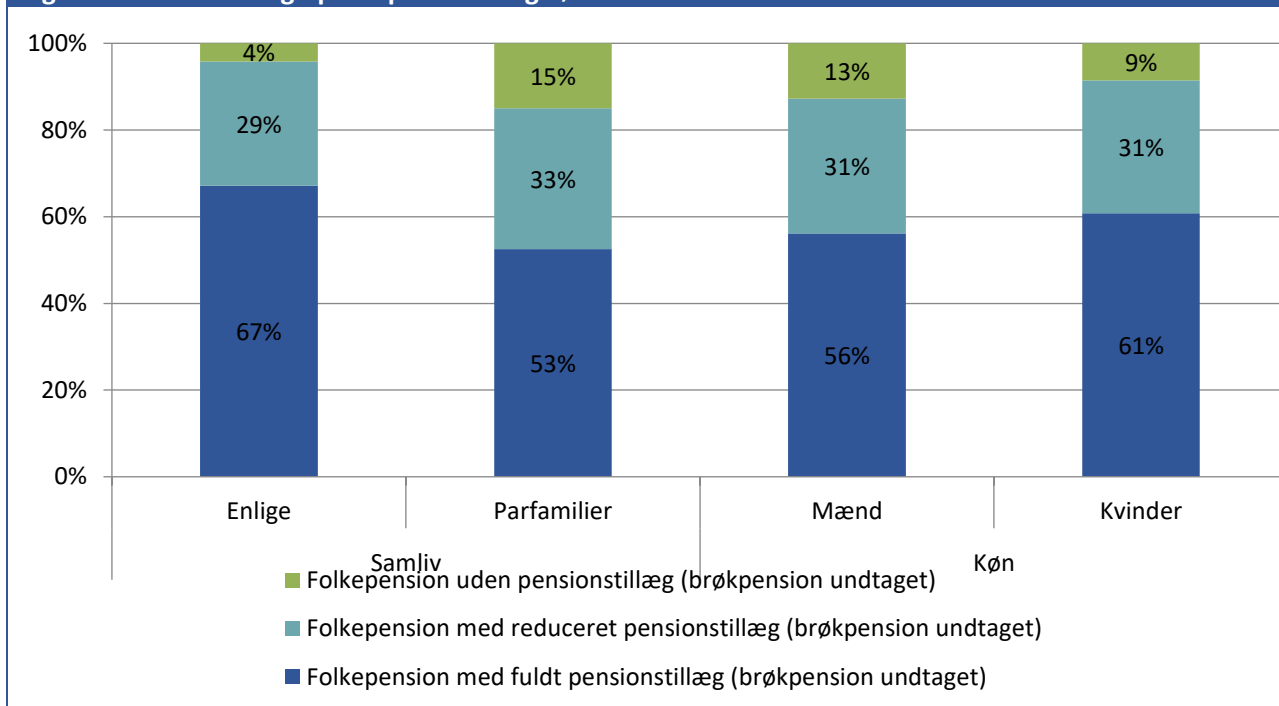
**Figur 3. Udviklingen i pensionstillægget, 2012-2022**



Kilde: [www.Statistikbanken.dk/PEN122](http://www.Statistikbanken.dk/PEN122) og OFFPENS 2022

Anm: I modsætningen til figur 2 indgår pensionister med brøkpension ikke i fordelingen. Fra 2022 indgår pensionister, der er døde i januar heller ikke. Fordelingen i 2019 er efter FL 2019 aftalen, dvs. at der er højere fradrag i indkomsten før der sker modregning i pensionstillægget, og derfor er der en stigning i andelen, der modtager fuldt pensionstillæg. Den stigning i fradraget for arbejdsindkomst, der skete i forbindelse med seniorpensionens indførelse indgår dog ikke for 2019, da den blev indført med tilbagevirkende kraft for hele 2019 i november 2019.

**Figur 4. Pensionstillæg opdelt på samliv og køn - 2022**



Kilde: Egne beregninger på baggrund af Danmarks Statistiks pensionsregister (OFFPENS). Brøkpensionister og pensionister, der er døde i januar indgår ikke i opgørelsen.

**Tabel 3. Pensionstillæg opdelt på køn, alder og samliv - 2022**

	Enlige			Par med to folkepensionister			Folkepensionist samlevende med ikke-folkepensionist		
	Fuld	Reduceret	Intet	Fuld	Reduceret	Intet	Fuld	Reduceret	Intet
<b>Mænd</b>									
66,5-69 år	66%	31%	4%	46%	40%	13%	35%	37%	28%
70-74 år	63%	32%	5%	49%	37%	14%	34%	36%	30%
75-79 år	62%	31%	7%	55%	32%	13%	34%	34%	32%
80+ år	66%	29%	6%	63%	28%	9%	34%	35%	31%
Gennemsnit	64%	30%	6%	54%	33%	12%	35%	37%	29%
<b>Kvinder</b>									
66,5-69 år	59%	38%	3%	48%	39%	13%	25%	39%	36%
70-74 år	60%	36%	4%	51%	35%	14%	27%	37%	36%
75-79 år	65%	31%	4%	57%	31%	12%	34%	36%	30%
80+ år	70%	27%	3%	64%	28%	8%	41%	35%	24%
Gennemsnit	65%	31%	3%	54%	34%	12%	27%	38%	35%

Kilde: Egne beregninger på Danmarks Statistiks pensionsregister (OFFPENS). Brøkpensionister og pensionister, der er døde i januar indgår med reduceret pensionstillæg.

Tabel 4. Ældrecheck opdelt på samliv og alder - 2022					
	66,5-69 år	70-74 år	75-79 år	80+ år	I alt
<b>Enlige</b>	<b>100%</b>	<b>100%</b>	<b>100%</b>	<b>100%</b>	<b>100%</b>
Får ældrecheck	42%	40%	39%	37%	39%
Får ikke ældrecheck, fordi den likvide formue er for høj	24%	24%	27%	34%	29%
Får ikke ældrecheck, fordi indkomsten er for høj	10%	9%	7%	5%	7%
Får ikke ældrecheck, fordi både indkomst og likvid formue er for høj	25%	27%	26%	25%	26%
<b>Par med to folkepensionister</b>	<b>100%</b>	<b>100%</b>	<b>100%</b>	<b>100%</b>	<b>100%</b>
Får ældrecheck	18%	20%	22%	22%	21%
Får ikke ældrecheck, fordi den likvide formue er for høj	31%	31%	35%	42%	35%
Får ikke ældrecheck, fordi indkomsten er for høj	6%	5%	4%	2%	4%
Får ikke ældrecheck, fordi både indkomst og likvid formue er for høj	45%	43%	39%	33%	40%

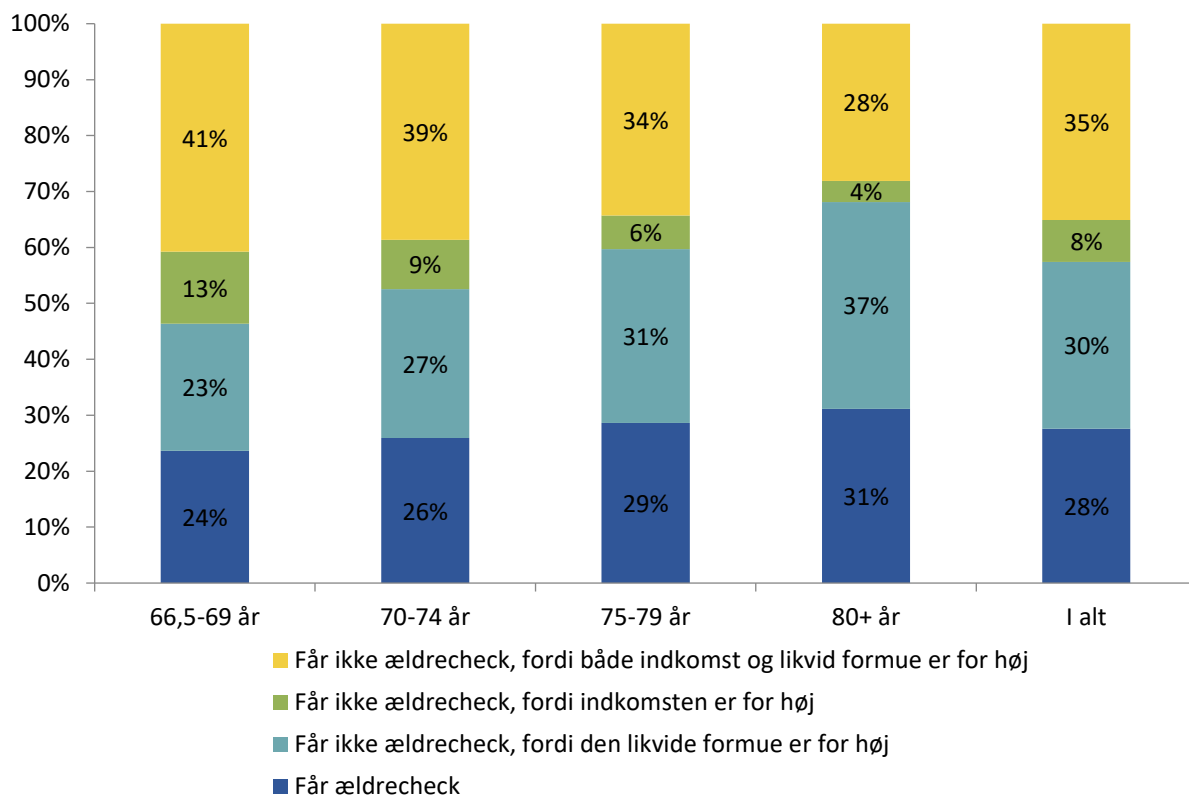
Kilde: Egne beregninger på baggrund af Danmarks Statistiks pensionsregister (OFFPENS). Brøkpensionister og pensionister, der er døde i januar, indgår i opgørelsen. Se note til figur 2.

Tabel 5 - Udvikling af indkomstgrupper						
	2018	2020	2021	2022	2018-2022	2020-2022
Total	1.056.605	1.063.400	1.047.807	1.034.700	-2%	-3%
Fuld ældrecheck (fuldt pensionstillæg)	176.814	223.545	215.372	200.687	14%	-10%
Personlig tillægsprocent på 100, men ingen ældrecheck (fuldt pensionstillæg)	102.218	154.437	161.643	154.870	52%	0%
Reduceret ældrecheck (fuldt pensionstillæg)	103.410	72.186	77.655	77.721	-25%	8%
Personlig tillægsprocent 1-99, men ingen ældrecheck (fuldt pensionstillæg)	168.722	188.750	171.904	173.891	3%	-8%
Reduceret pensionstillæg (ingen ældrecheck)	351.423	308.245	313.687	319.407	-9%	4%
Intet pensionstillæg	154.018	116.237	107.546	108.124	-30%	-7%

Kilde: Egne beregninger på Danmarks Statistiks pensionsregister (OFFPENS). Beløbsgrænsen for modregning i ældrecheck og pensionstillæg blev hævet i 2019, men pga. en fejl i pensionsregistret vedrørende den personlige tillægsprocent, er det ikke muligt at foretage sammenligningen for 2019.

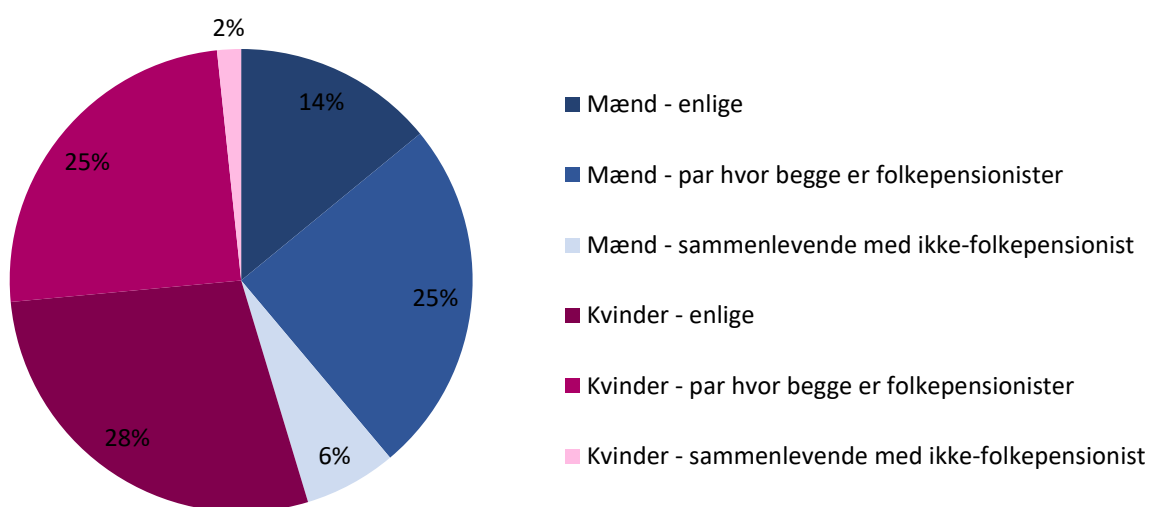
Anm.: Brøkpensionister og pensionister, der er døde i januar, er udeladt.

**Figur 5. Ældrecheck opdelt på alder - 2022**



Kilde: Egne beregninger på Danmarks Statistik pensionsregister (OFFPENS). Brøkpensionister indgår i opgørelsen. Jf. note til figur 2 overvurderer opgørelsen antallet med ældrecheck. For par med én folkepensionist, er antallet med ældrecheck især for højt, pga. manglende oplysning om ægtefællens formue i pensionsregistret, men antallet i gruppen er lille, men antallet af par med en folkepensionist, der modtager ældrecheck, er lavt.

**Figur 6. Folkepensionister opdelt på køn og samliv. 2022**



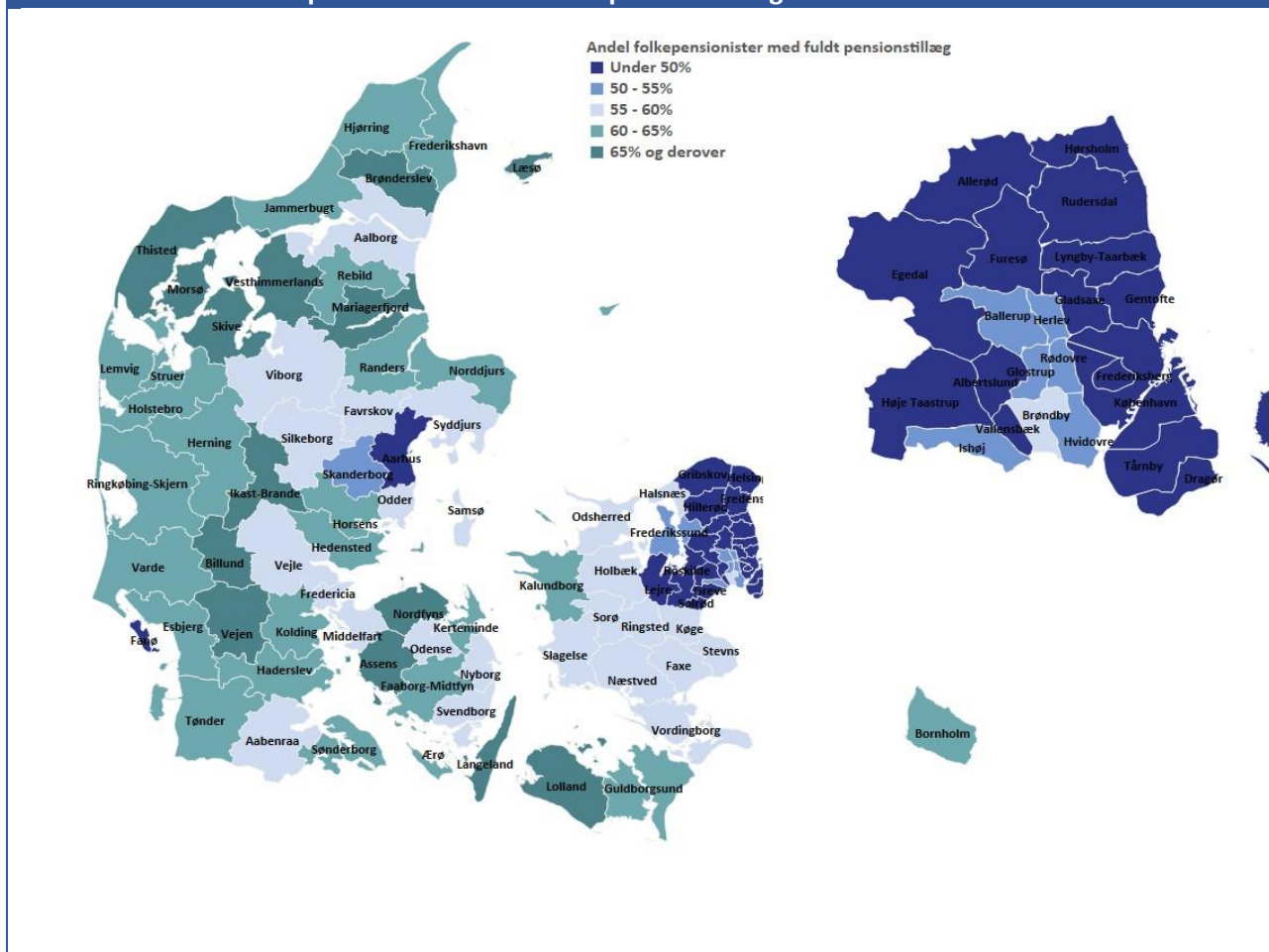


Kilde: Egne beregninger på baggrund af Danmarks Statistiks pensionsregister (OFFPENS).



Kilde: DST Dream-register og Jobindsats.dk.

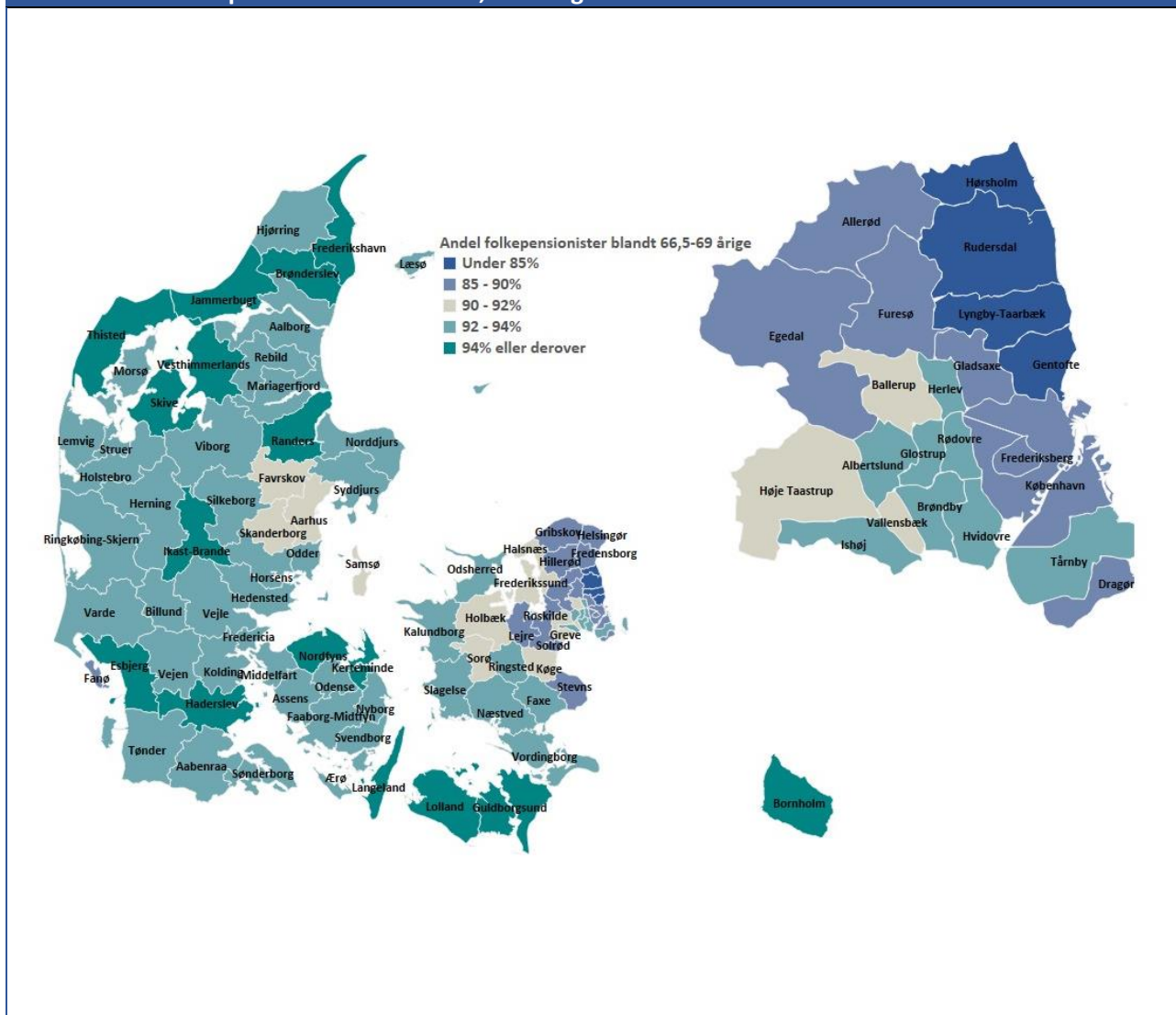
## Kort 1. Andel over folkepensionsalder med fuldt pensionstillæg - 2022



Kilde: Egne beregninger på baggrund af Danmarks Statistiks pensionsregister (OFFPENS). Døde i januar og brøkpensionister indgår ikke.

Anm.: Landsgennemsnittet er på 55,4 %

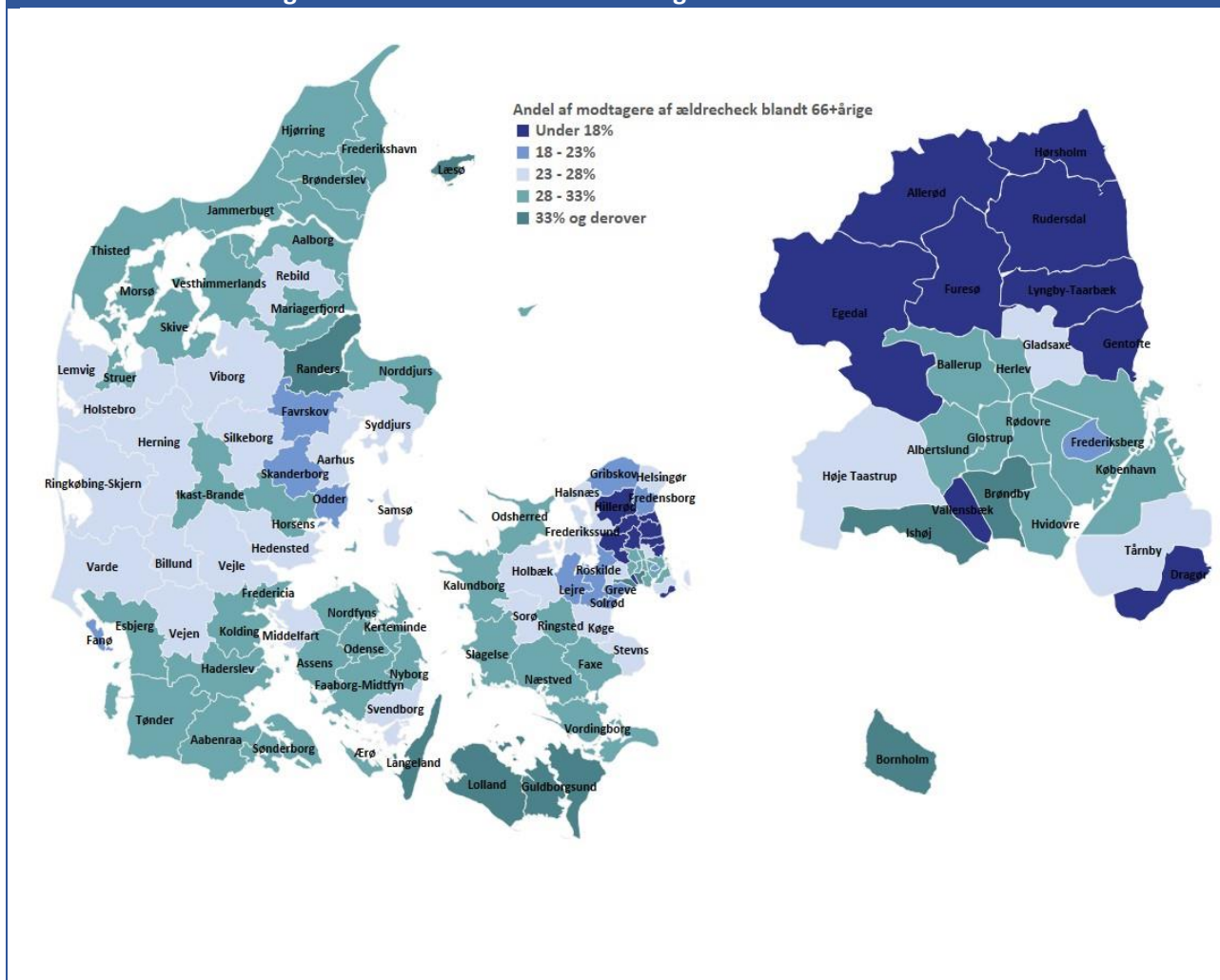
## Kort 2. Andel folkepensionister blandt 66,5-69 årige - 2022



Kilde: Egne beregninger på baggrund af Danmarks Statistiks pensionsregister (OFFPENS).

Anm.: Landsgennemsnittet er på 91,7 %

### Kort 3. Andel af modtagere af ældrecheck blandt 66+-årige - 2022



Kilde: Egne beregninger på baggrund af Danmarks Statistiks pensionsregister (OFFPENS).

Anm.: Landsgennemsnittet er på 26,9 %